

# PUNTOS FUNDAMENTALES DEL URBANISMO DE FERNANDEZ DEL AMO

1.- Geometrías Aleatorias. Diseños con trazos mixtos formados por una mezcla de curvas y rectas (esquemas orgánicos).

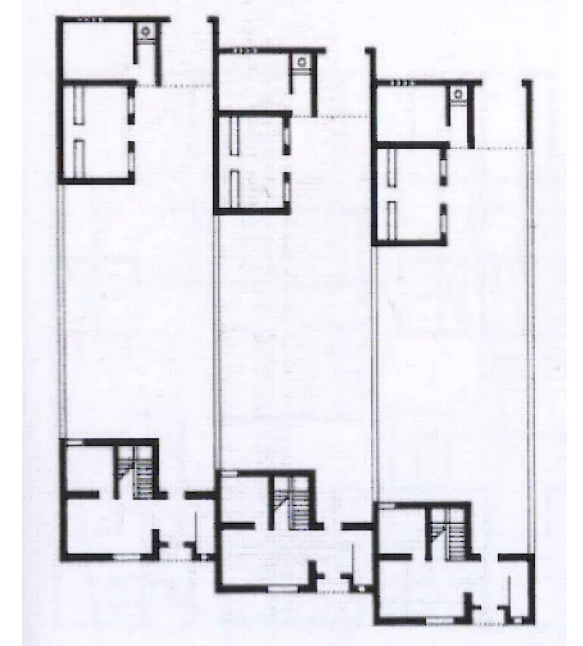
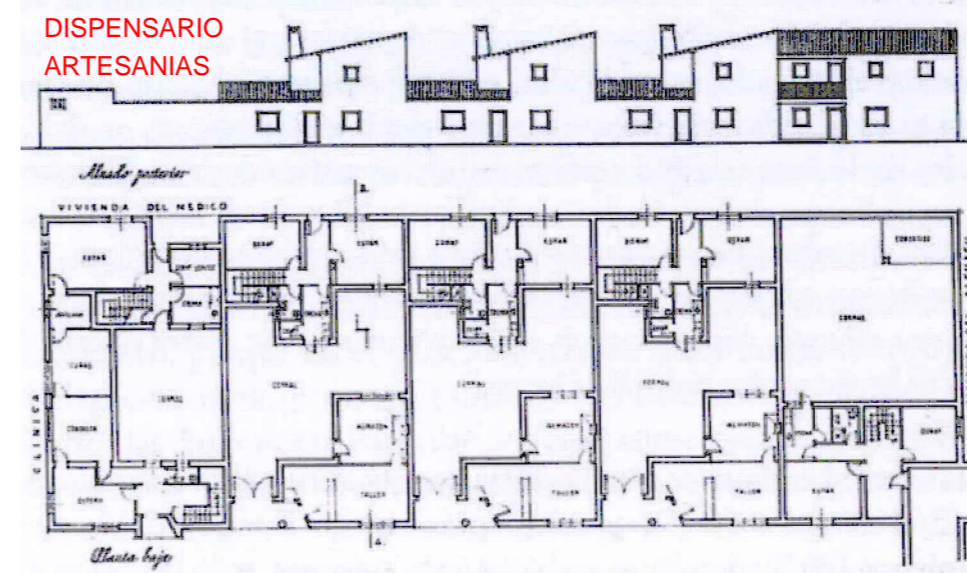
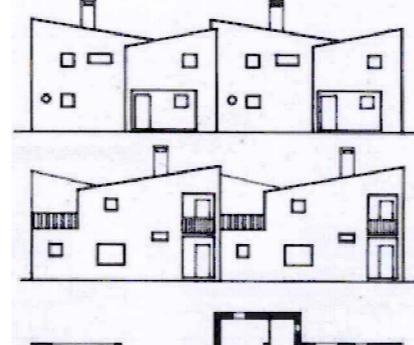
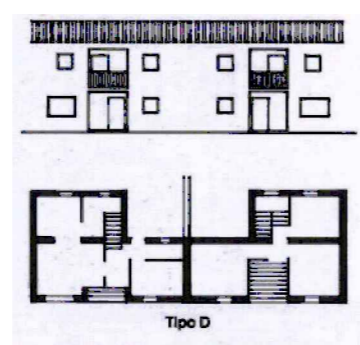
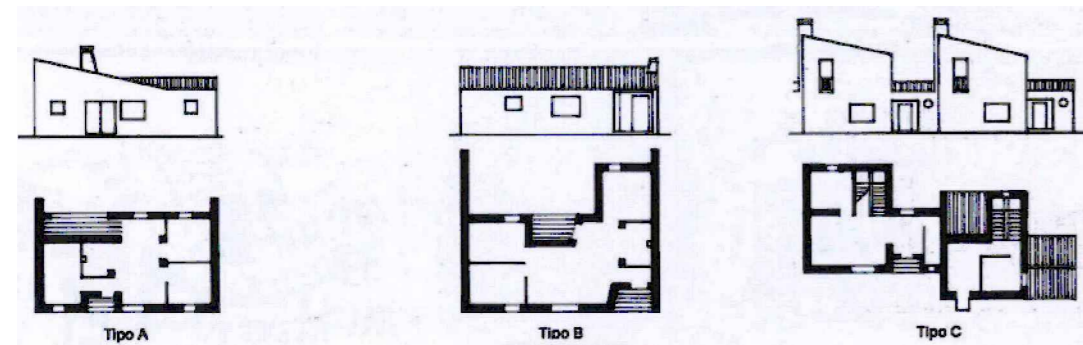
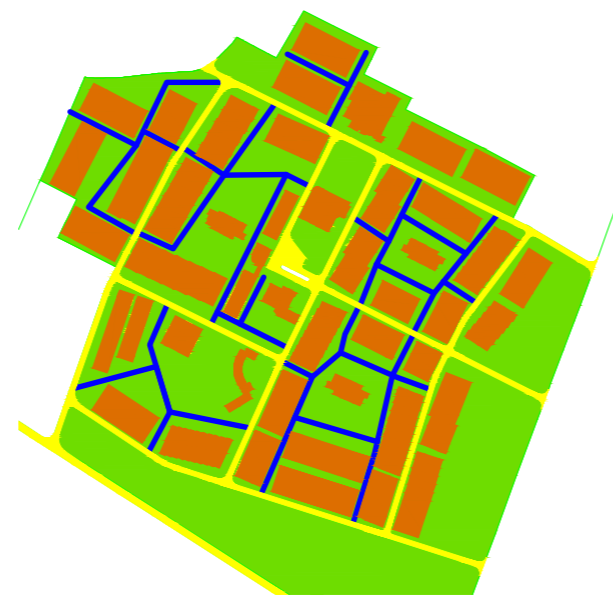
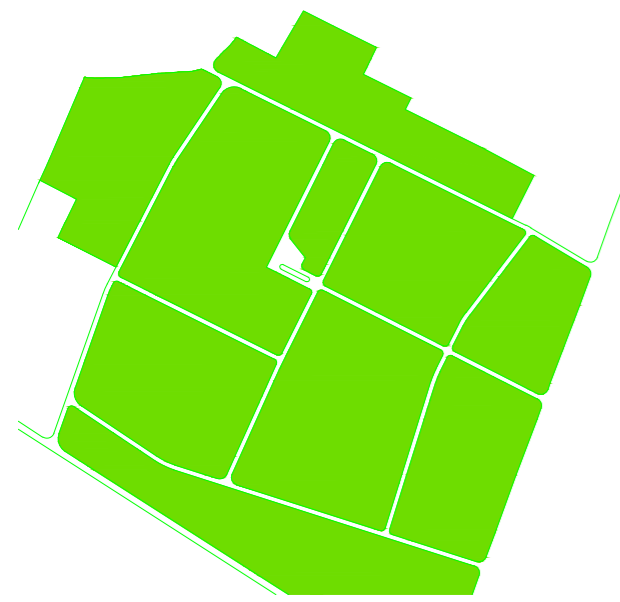
2.- Orientación de las Construcciones. Bloques lineales de viviendas con la misma orientación que nos remite a la Alemania de los años 20 (Siedlung).

3.- Separación de Circulaciones. Separación de circulación rodada (amarillo) y peatonal (azul) creando supermanzanas con penetraciones perimetrales.

4.- Fragmentación del Espacio. Dejando espacios libres a manera de pequeñas placetas ajardinadas (cian) comprendidas entre las viviendas con circulación limitada peatonales.

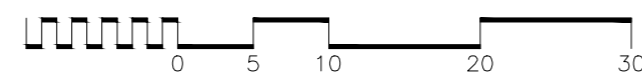
5. Fondos de Perspectiva. Las calles no deben ser muy largas, para crear fondos de perspectiva (magenta), se aprecia la preocupación por cerrar perspectivas en las calles.

6.- Plaza Núcleo. Los edificios públicos forman un núcleo fragmentado en múltiples espacios, con trazados de plazas en forma de turbina donde desembocan calles sin continuidad.

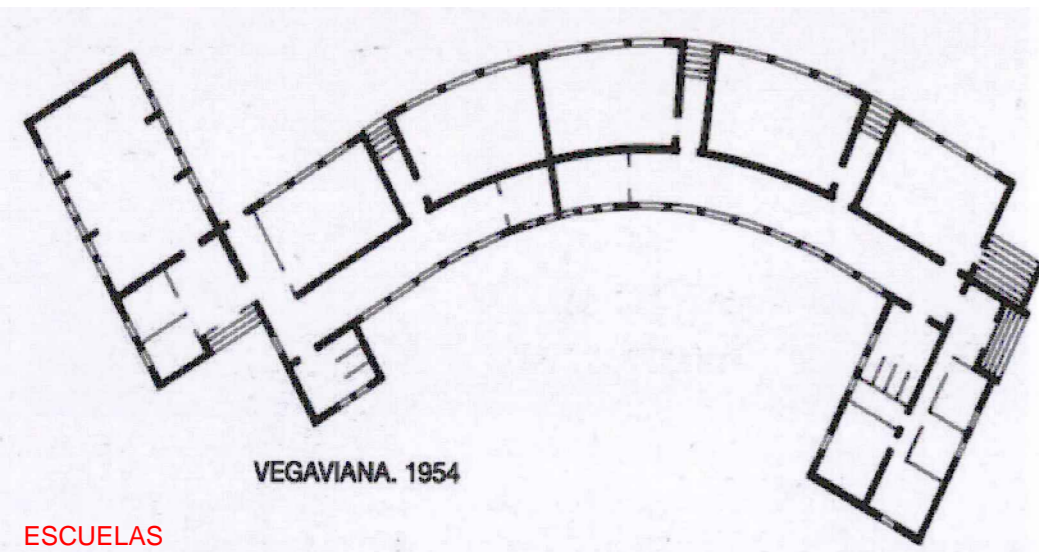


CASAS PARA COLONOS

ESCALA 1/500



TIPOLOGIAS ARQUITECTORNICAS



ESCUELAS



VEGAVIANA (Cáceres).

Situado en la zona regable del pantano del Borbollón al norte de la provincia de Cáceres, casi en el límite con la de Salamanca, cerca de Moraleja. El terreno elegido es un espléndido encinar con vegetación baja de jaras, tomillo, jaramago y retama que el arquitecto quiso mantener.

El trazado urbanístico se desarrolla a través de cuatro grandes manzanas en las que las viviendas se orientan hacia el interior, así disfrutaban de las zonas arboladas que se convierten en el espacio de convivencia de los colonos. En el centro de esos espacios se ubican las viviendas de los obreros, más pequeñas y sin dependencias agrícolas, que permiten la circulación de animales y carros por el exterior y, por tanto, la separación de circulaciones. Las calles interiores se conectan con una ronda perimetral que circunvala el pueblo.

En total hay en Vegaviana 340 viviendas de colonos y 60 obreros. De todos modos, su tamaño es grande pues ocupa una extensión de 27,5 hectáreas.

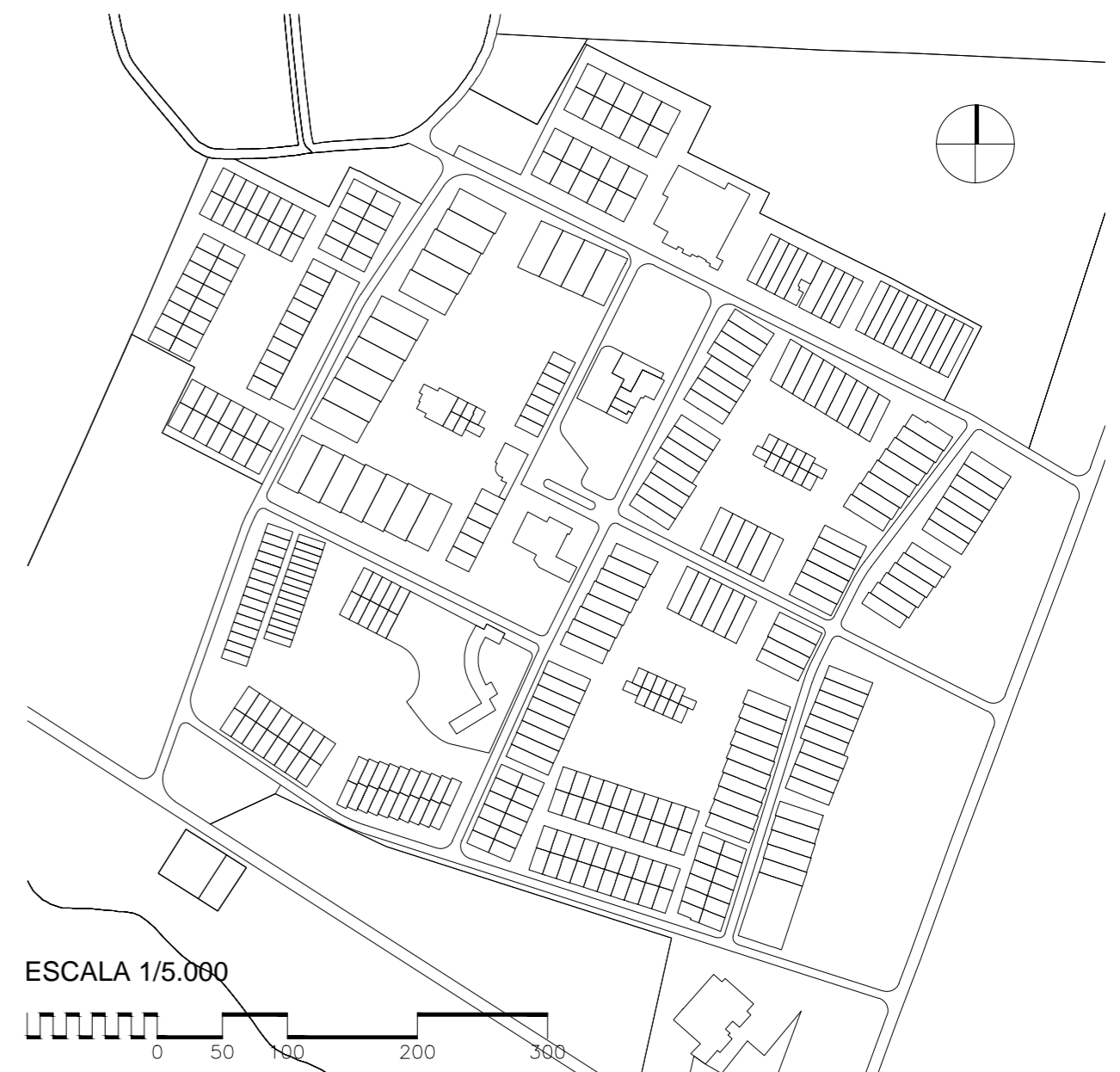
Los edificios públicos se disponen en el centro del poblado, a lo largo de una de las calles transversales que, al cruzarse con la de acceso, forman la plaza en la que se levantan los edificios más importantes: la iglesia y el ayuntamiento, articulados mediante un porche en forma de L en cuyo vértice se unen las artesanías, la vivienda del médico y la clínica. Más al este se ubica el espacio social, y hacia el oeste, en la esquina inferior de la otra manzana, están las escuelas. Estos edificios, al igual que las viviendas, están rodeados por la magnífica vegetación existente.

En las aulas se utiliza la planta habitual de 9 metros de fachada por 6 metros de profundidad, pero no se realiza una agrupación por escuelas unitarias independientes, sino que forman un cuerpo lineal de directriz curva que contiene las aulas y los pasillos.

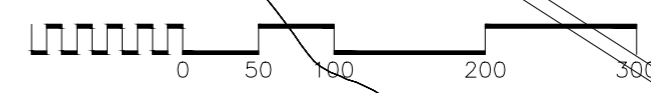
Se proyectan cinco tipos de viviendas de colonos con criterios compositivos diferentes. Mientras que en el C prevalece el criterio de la fragmentación volumétrica valorando la inclinación de los faldones de la cubierta, en el D la fachada casi resuelta con un largo plano continuo perforado por pequeños porches de acceso y terrazas en la planta alta.

Los muros son de mampostería de pizarra de la zona, sólo revestidos en los puntos imprescindibles que corresponden a jambas, dinteles, porches, celosías, etcétera.

PARCELACION



ESCALA 1/5.000



Bibliografía: LOS PUEBLOS DE COLONIZACION DE FDEZ DEL AMO

Miguel Centellas Soler