

LO NUEVO EN LA CIUDAD EXISTENTE

El nuevo barrio de Merwede se adapta a las tipologías preexistentes y una nueva visión urbana - una ciudad con una edificabilidad más alta, capaz de hacer frente a la grave escasez de viviendas.

En el nuevo barrio interconectado se construirán aproximadamente 5700 nuevas viviendas, que, junto con una variada oferta de espacios públicos, garantizarán la vitalidad del barrio.

LIMITES URBANOS

El barrio Merwede se encuentra en la isla Kanaleneiland, pero está bastante aislado por el Europaplaan, la carretera principal a su lado oeste y el parque Transwijk. Al otro lado hay un grande barrio residencial, el Rivierenwijk, cual solo se separa por un canal, pero aún no hay muchas maneras de cruzar.

SUPERACIÓN DE LIMITES URBANOS

La nueva red de movilidad propone mejorar ambas conexiones para transporte motorizado y también el transporte público y verde. Además se crea una nueva zona urbana de interés, para atraer a gente y generar un flujo más grande.





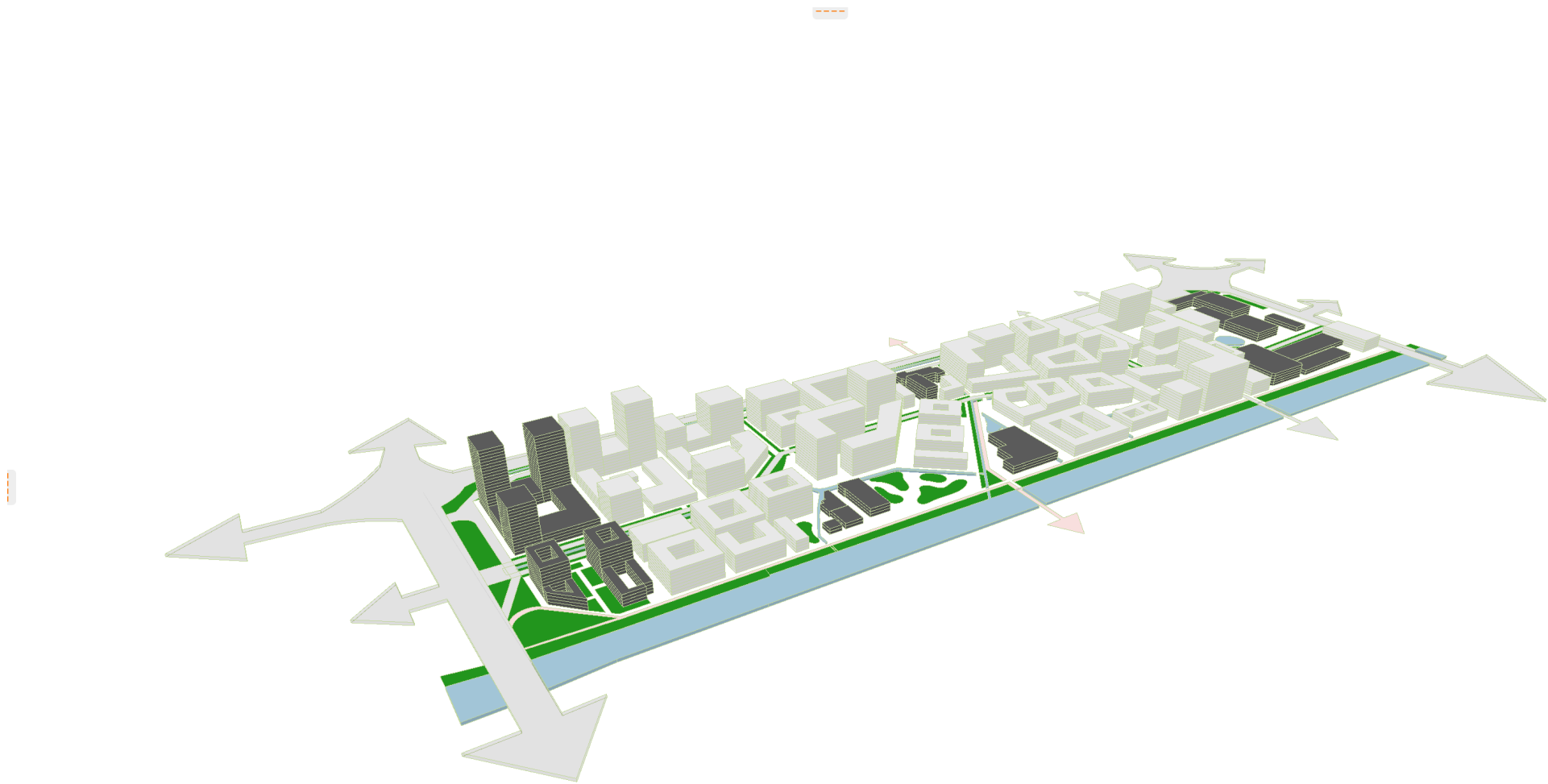
ESPACIOS PÚBLICOS

Los edificios públicos y los espacios abiertos están conectados a la red de movilidad, por lo que son fácilmente accesibles para todos los grupos de personas.

TIPOLOGÍA „MOBILITY HUB“

Los centros de movilidad se adaptan a las necesidades. Cuentan con plazas de aparcamiento para coches y bicicletas, así como movilidad eléctrica.
Las estructuras esqueléticas permiten transformar las plazas de aparcamiento en superficies comerciales o viviendas según sea necesario.





LOS PUNTOS ALTOS ESTRUCTURAN LA VISTA

Edificios de diferentes alturas y anchuras estructuran el barrio y le dan un tejido vivo.

CIUDAD VERDE - AZUL

El agua del canal fluye hacia el barrio y, además de crear zonas de descanso junto al agua, también constituye un sistema de retención eficaz en caso de lluvias torrenciales o inundaciones. Eso se junta con amplias zonas verdes a lo largo de los canales y en los patios de los nuevos edificios.

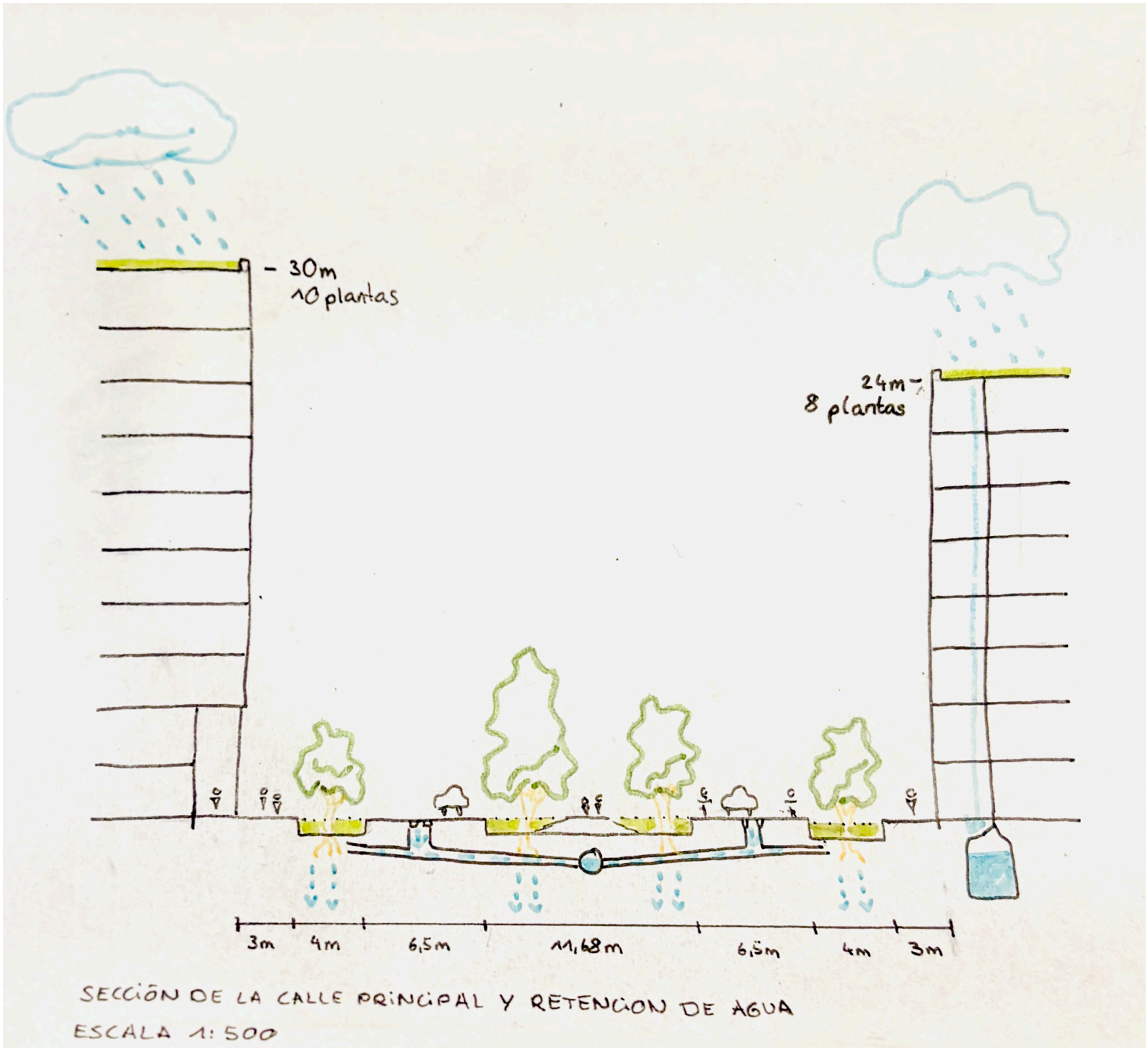




AREA DE INTERÉS PÚBLICO

Una serie de nuevas plazas combinadas para crear rincónes distintos generan un nuevo area de interés público. Para continuar con la herencia cultural de la convivencia con el agua en paises bajos, todos son situados al lado del canal, y la entrada a la calle principal tiene su propio mini canal. Unos edificios públicos, cuales consisten de los edificios existentes, se dedican al uso solo público también. Consisten de una guardería (1), una casa para ancianos (2), una casa de barrio (3), un museo (4), dos centros deportivos (5) y una casa de asociaciones (6). Los otros edificios al rededor son casas plurifamiliares con una planta baja de comercio o uso público.



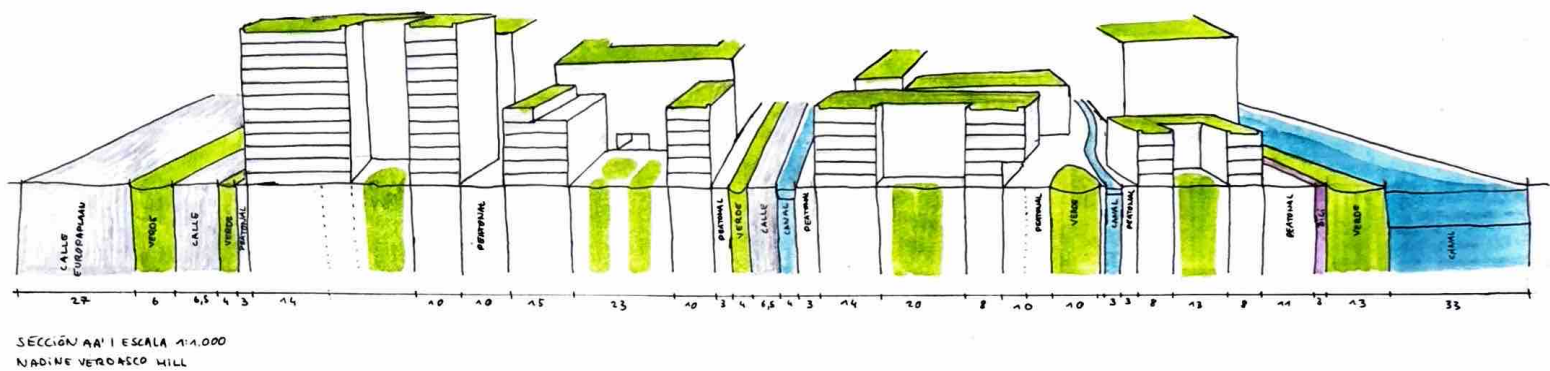


AGUA Y LA CIUDAD VIVA

Se trata de un sistema multifásico de retención de agua. En primer lugar, el agua se recoge en los tejados ajardinados y se almacena en cisternas para su uso posterior.

Las zonas verdes y las zonas peatonales semipermeables también pueden recoger agua. En las zonas verdes más grandes también hay depresiones que podrían llenarse de agua. Allí crecen plantas adaptables que toleran bien el clima húmedo de los Países Bajos.

Si las cisternas se desbordan y las superficies de retención orgánicas son insuficientes, el agua puede desviarse a los sistemas de agua y alcantarillado de la calle. Desde allí fluye hacia el canal.





ACCESO NORTE

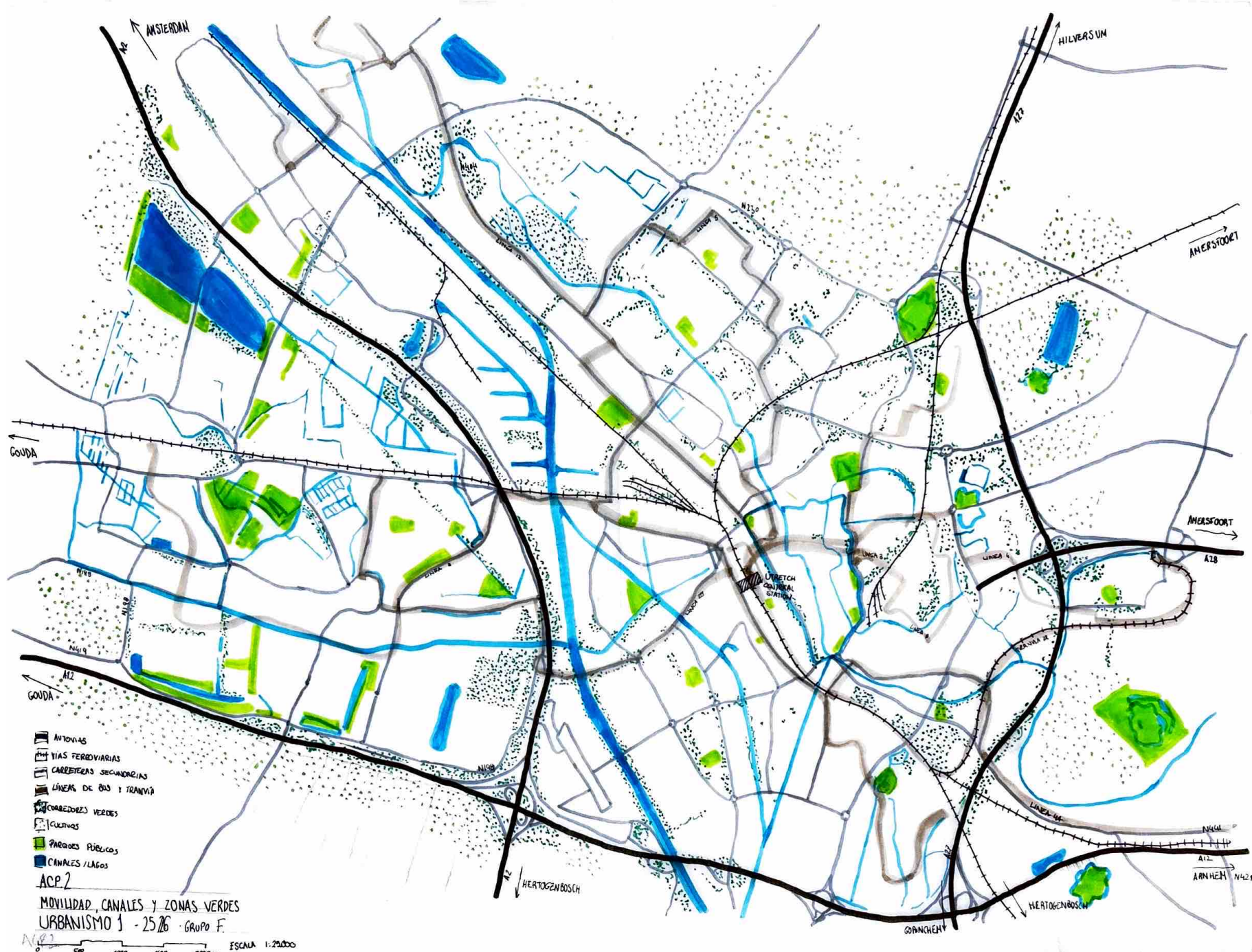


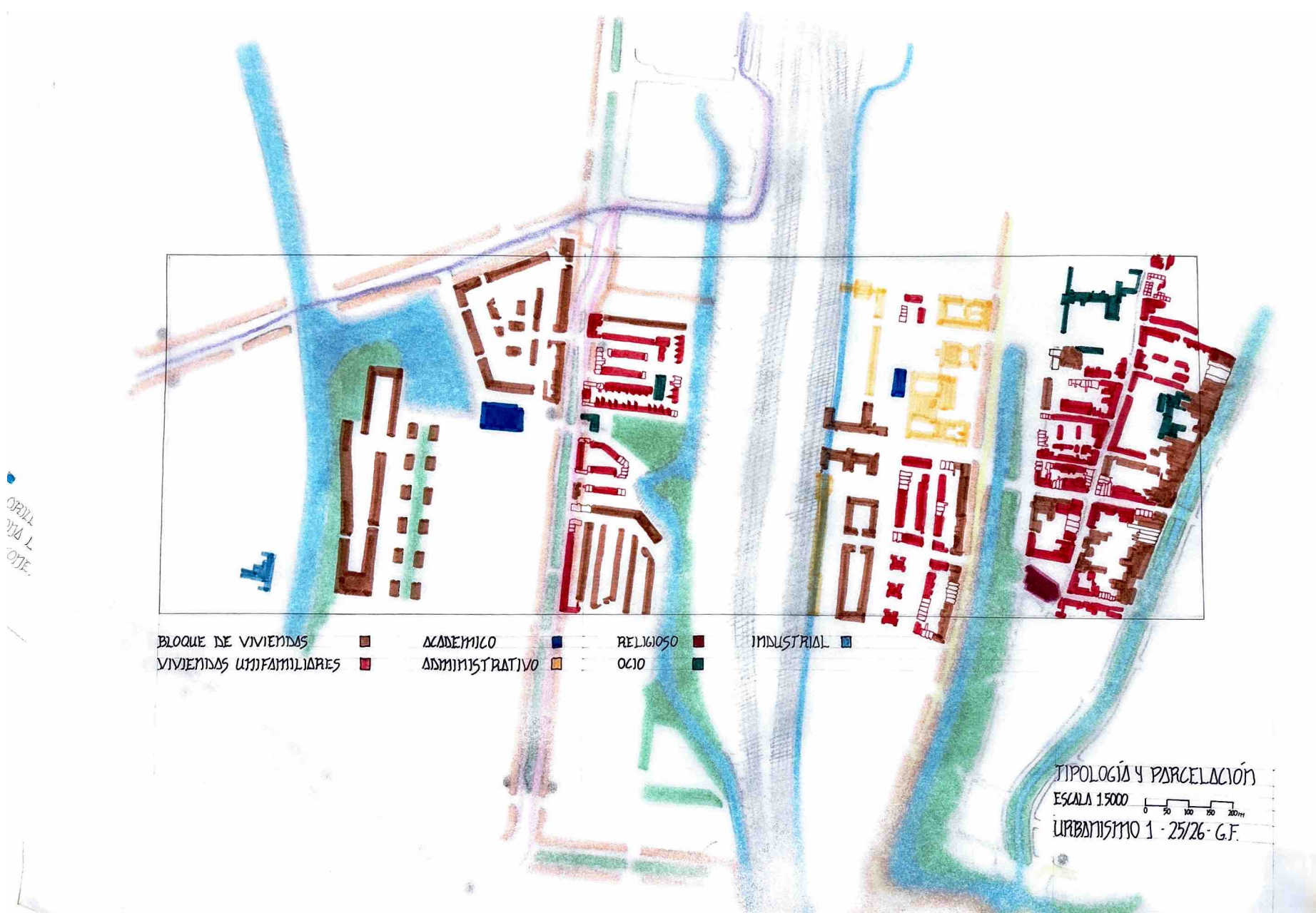
ACCESO SUR

TRABAJO ANTERIOR GRUPAL



ACP 2 | Aproximaciones, ciudades y formas





ACP 3 | Trazados - arquitecturas



LAS 4 TORRES DE UTRECHT

Ante la creciente crisis de vivienda y el aumento de población que enfrenta Utrecht, la propuesta plantea una nueva ciudad en las alturas: un sistema de cuatro torres habitables que generan miles de viviendas y concentran todos los servicios necesarios —comercios, hospitales, espacios verdes y huertos urbanos—. Cada torre funciona como una microciudad autosuficiente, donde conviven distintas formas de habitar y se promueve una vida sostenible y comunitaria.

Estas torres se conectan mediante pasarelas aéreas multifuncionales que actúan como paseos verdes, carriles bici y vías para un metro elevado, permitiendo recorrer la ciudad sin necesidad de vehículos terrestres. Una gran diagonal con ascensor urbano enlaza este sistema con la ciudad existente, simbolizando el paso hacia una Utrecht más densa, ecológica y conectada, que crece verticalmente sin consumir más suelo y redefine la relación entre naturaleza, movilidad y vivienda.



AQUA TOWER

Recorrida por un canal en espiral que desciende hasta el Catharijnesingel. Refleja el movimiento del agua y la identidad fluvial de Utrecht.



OCTON TOWER

Su forma octogonal encierra un patio interior donde la gente se reúne y se observa. Evoca la convivencia, la relación visual y la vida compartida.



URBORA TOWER

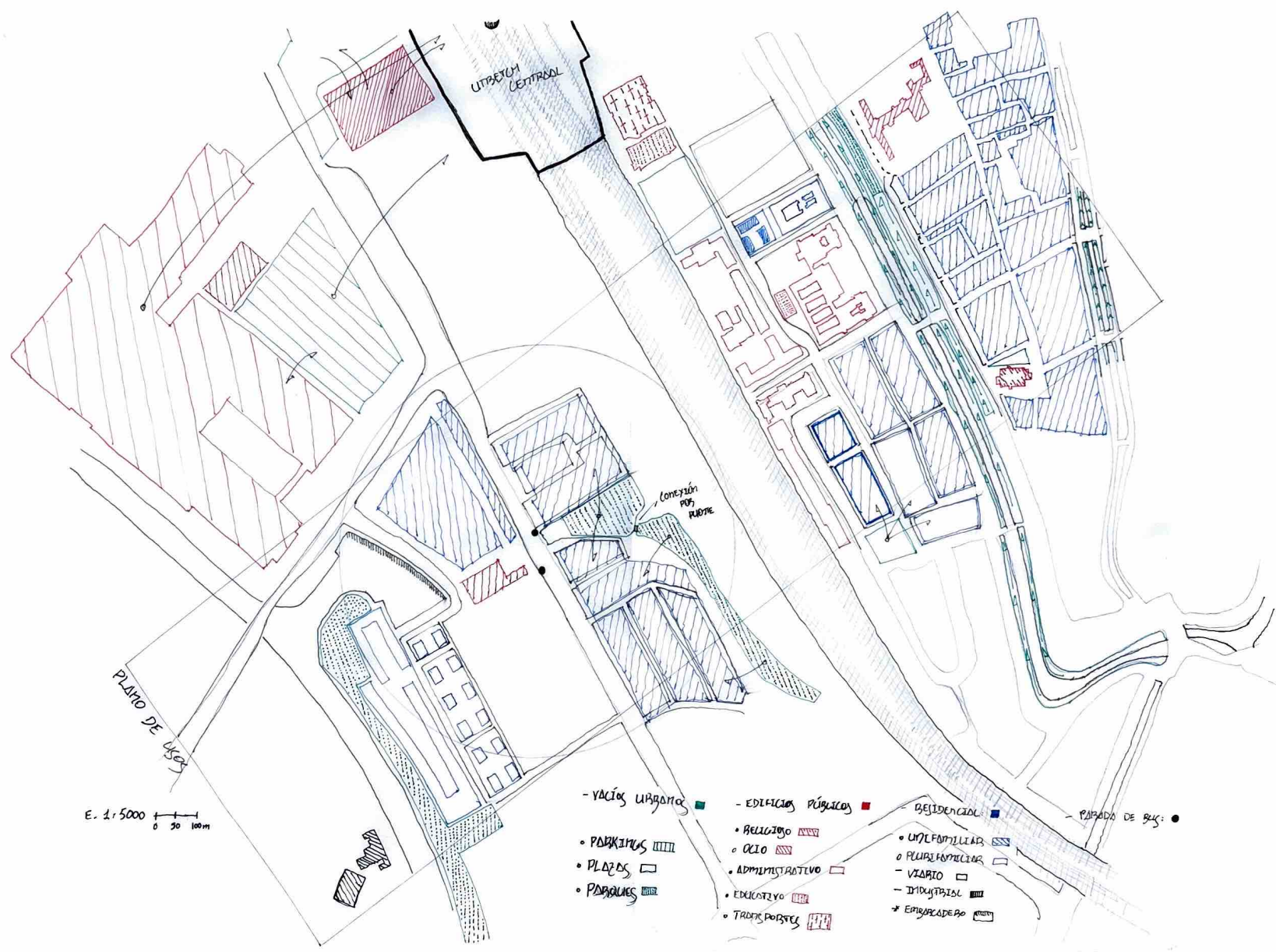
Emerge entre trabajo y naturaleza, respirando sostenibilidad y ritmo humano. Una torre que produce sin romper el equilibrio.



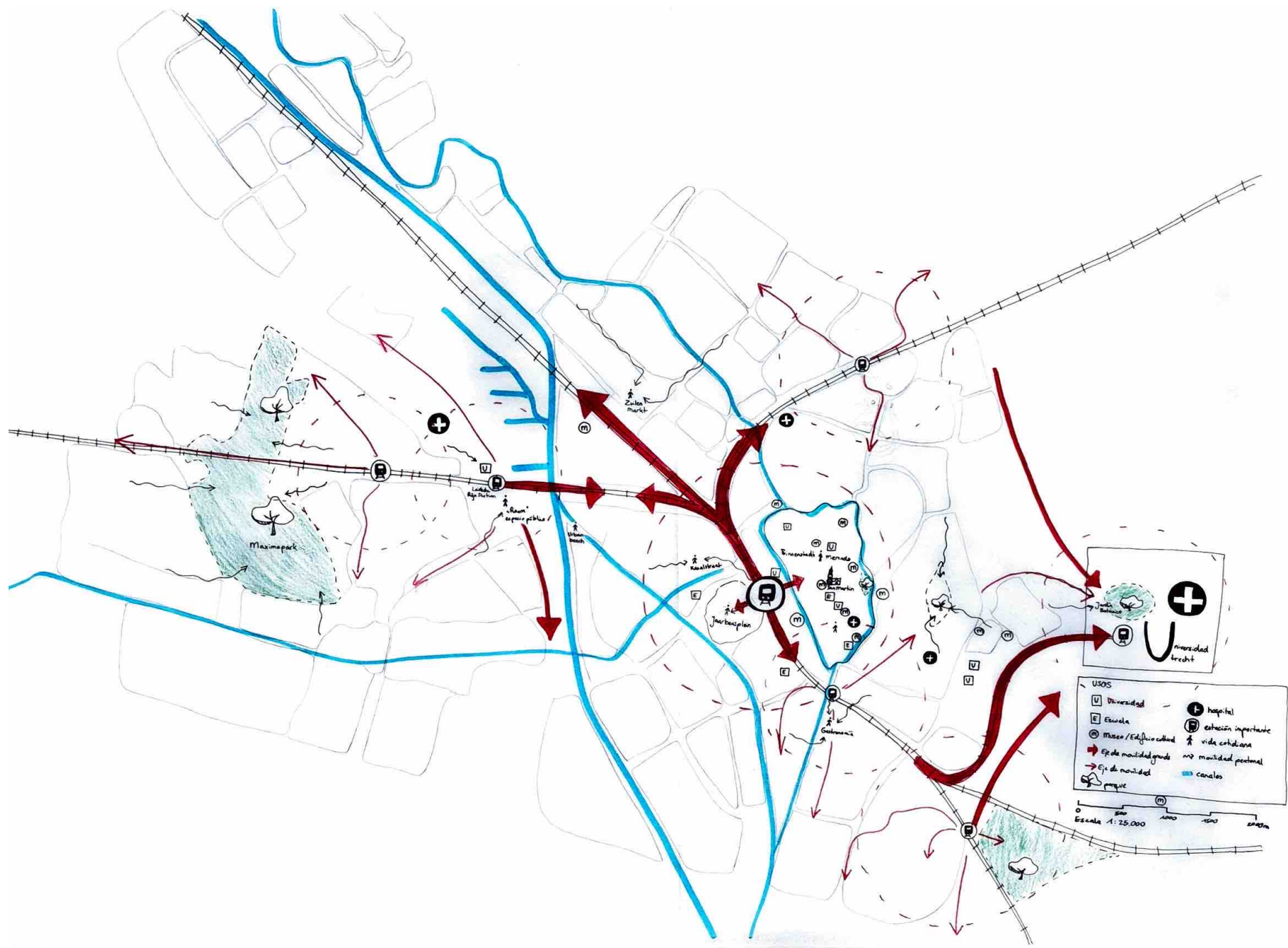
VORA TOWER

Abre sus brazos a la ciudad, abrazando la vida que ocurre en su interior. Una torre que nace del encuentro y la comunión.

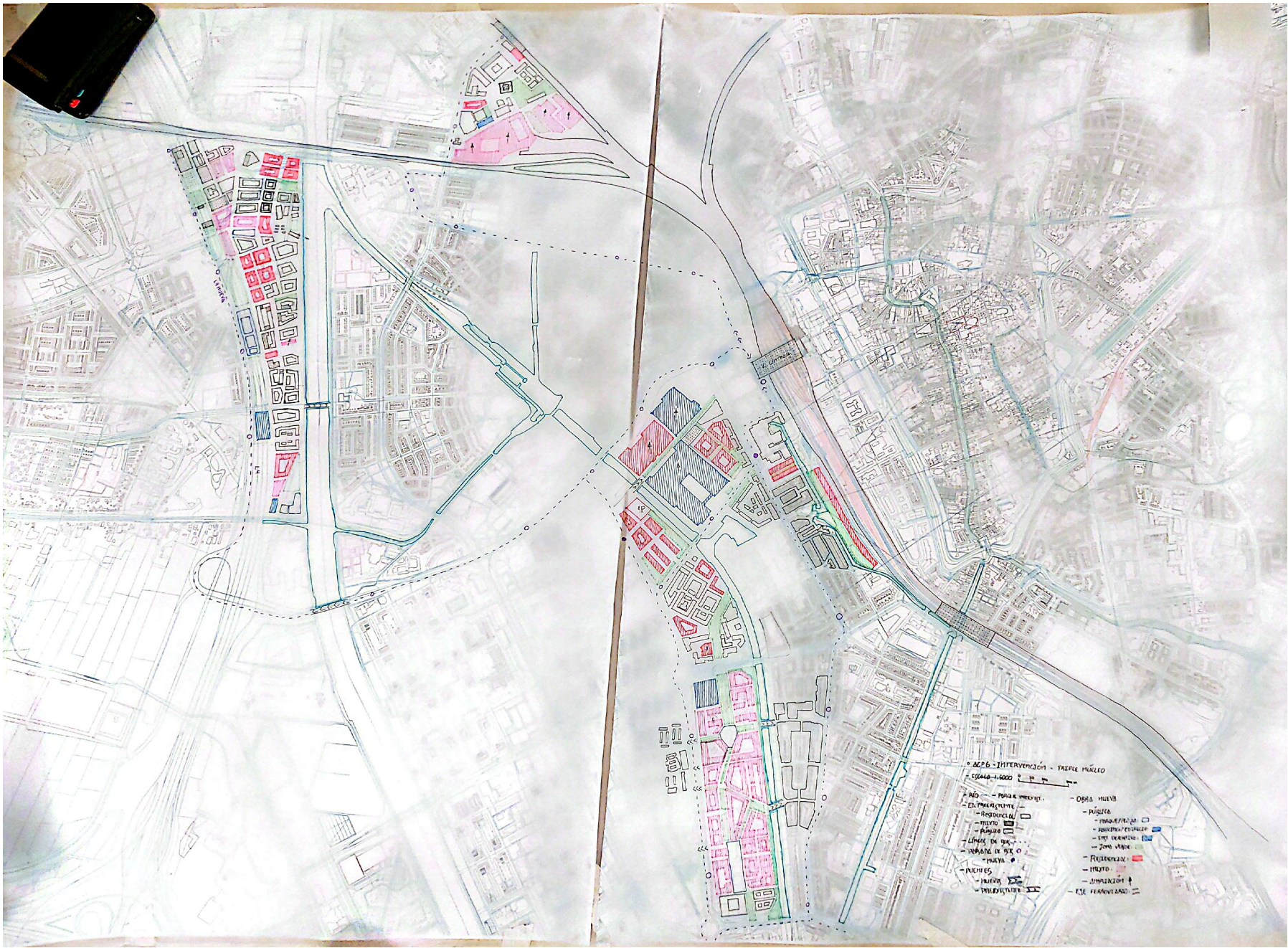
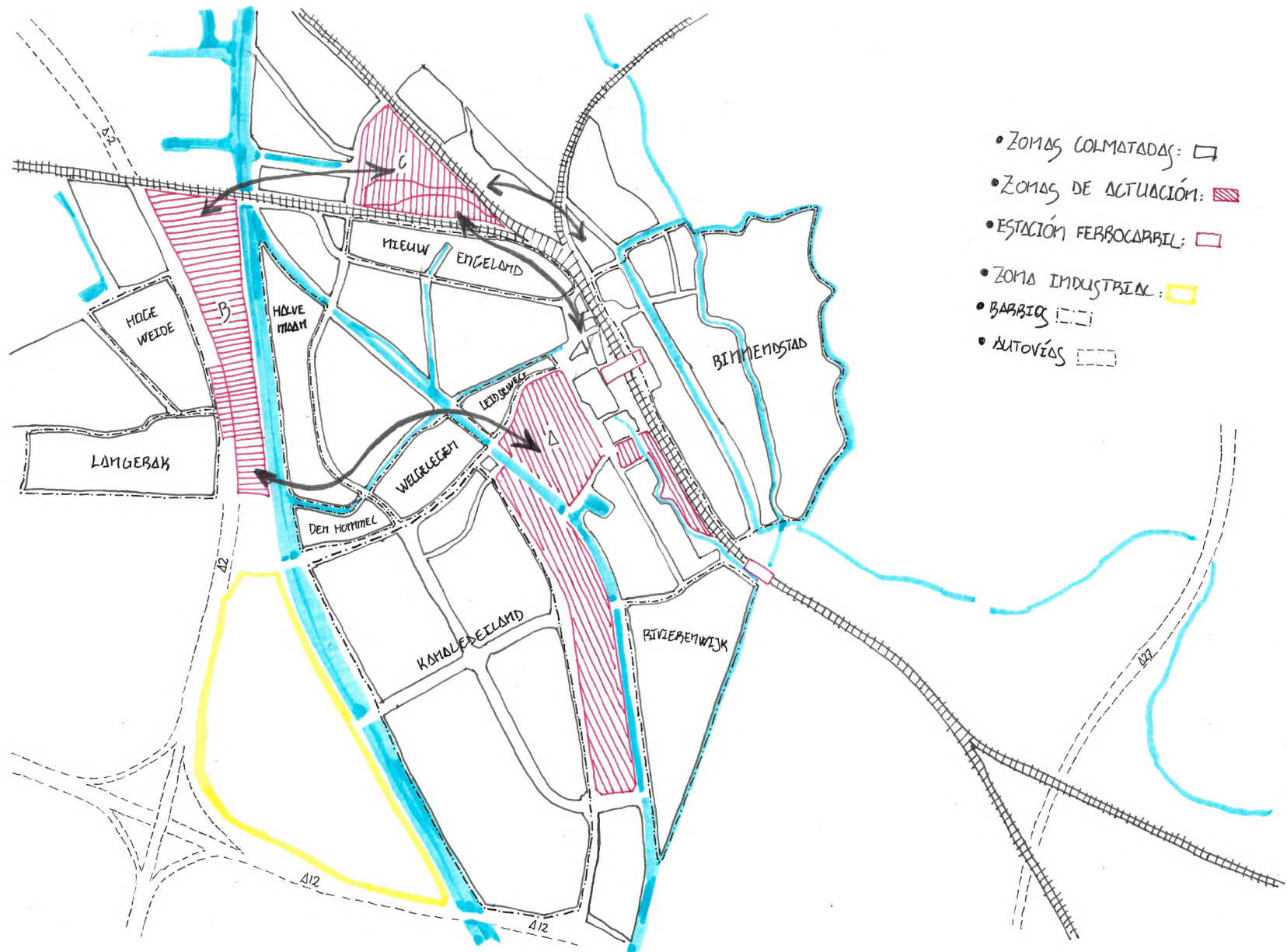




ACP 4 | Usos



ESTRATEGIA



DESARROLLO DE LA ESTRATEGIA A NIVEL CIUDAD

Primero realizamos un análisis territorial a escala 1:10.000, que nos permitió comprender la estructura urbana general y detectar grandes vacíos actualmente en desuso y desconectadas del tejido urbano.

A partir de este diagnóstico, trabajamos a escala 1:5.000 para definir con mayor precisión la estrategia de intervención. La propuesta plantea la densificación de estos 3 núcleos, transformándolos en ámbitos de uso mixto: vivienda, actividad y espacio público—, capaces de recomponer la continuidad urbana, crear muchas viviendas nuevas y continuar con la tradición de vivir junto con los canales.

