

Análisis de dos recorridos principales en el barrio: un eje cultural que auna monumentos, museos, la Escuela de Arquitectura y arte urbano y varios ejes escolares por la presencia de diversos centros educativos.

Se busca potenciar el primero y conseguir que los segundos sean más seguros a través de una pacificación del tráfico, el traslado de rutas de bus y la peatonalización de diversas calles.



PARQUE.

Se completa el parque tal cual está planeado en el PREPI del Cuartel de las Palmas, incluyendo las dos nuevas pastillas residenciales para amortizar la actuación.

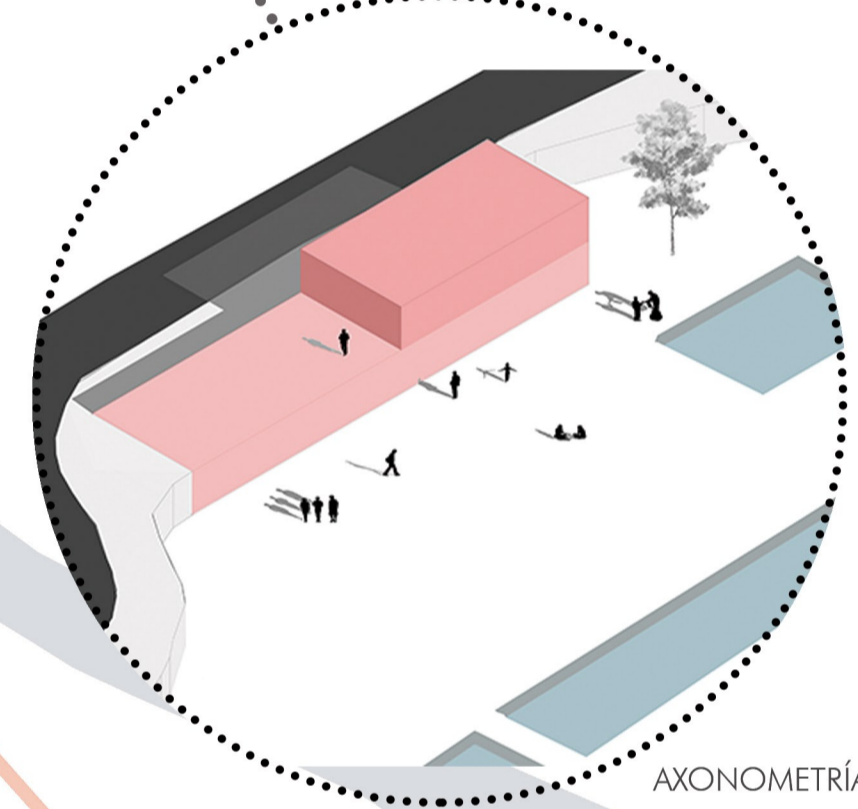
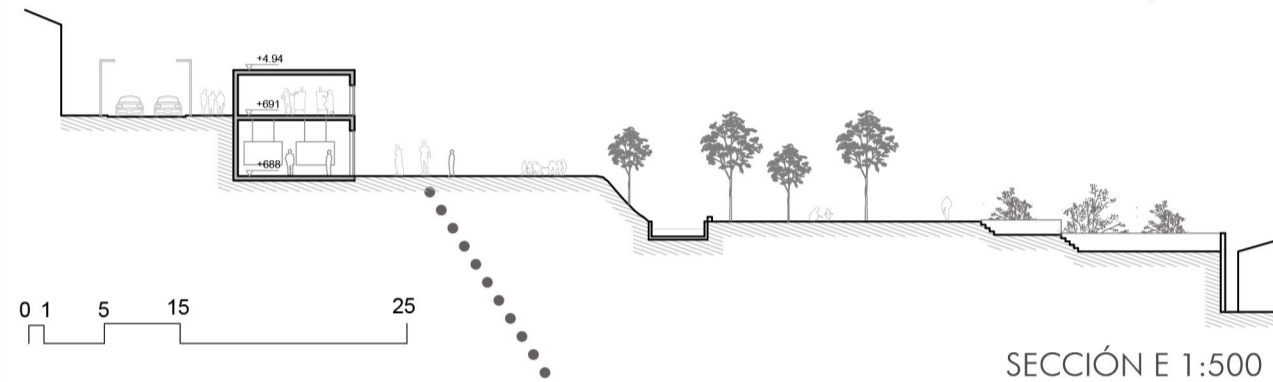
En espacios actualmente sin uso se plantean una serie de huertos capaces de cumplir una función didáctica útil para los colegios circundantes, así como un pequeño centro de interpretación de la acequia.

Por último, resolviendo la diferencia de niveles aparece un nuevo edificio capaz de albergar talleres de arte, exposiciones, clases y actividades varias para el barrio que pueden trasladarse al exterior gracias a la explanada polivalente entre la acequia y la edificación. Además, genera un mirador al parque.

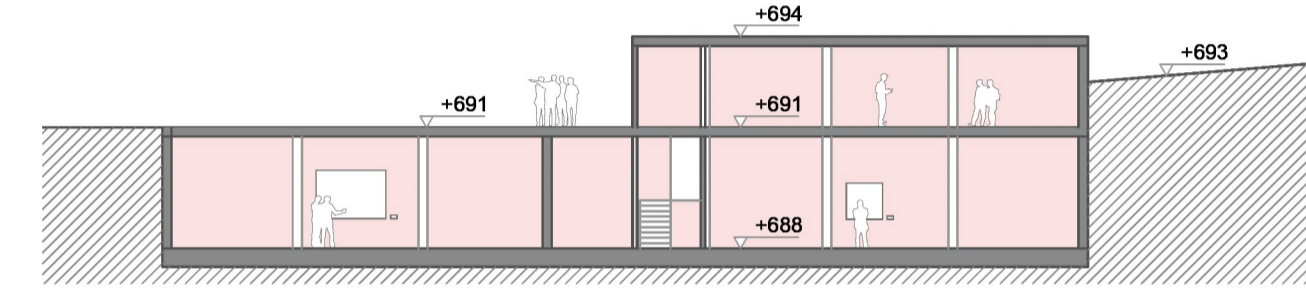


- 1 - Nueva edificación
- 2 - Explanada polivalente
- 3 - Regeneración de la acequia
- 4 - Huertos
- 5 - Centro de interpretación
- 6 - Pastillas residenciales

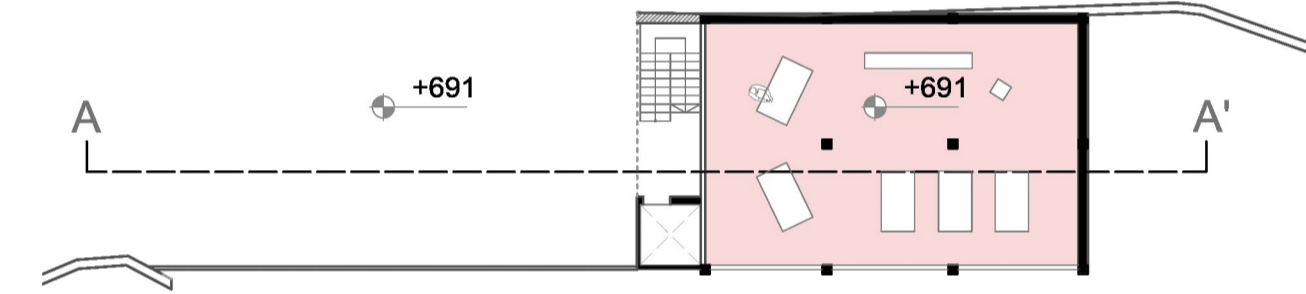
ORDENACIÓN DEL CUARTEL DE LAS PALMAS E 1:500



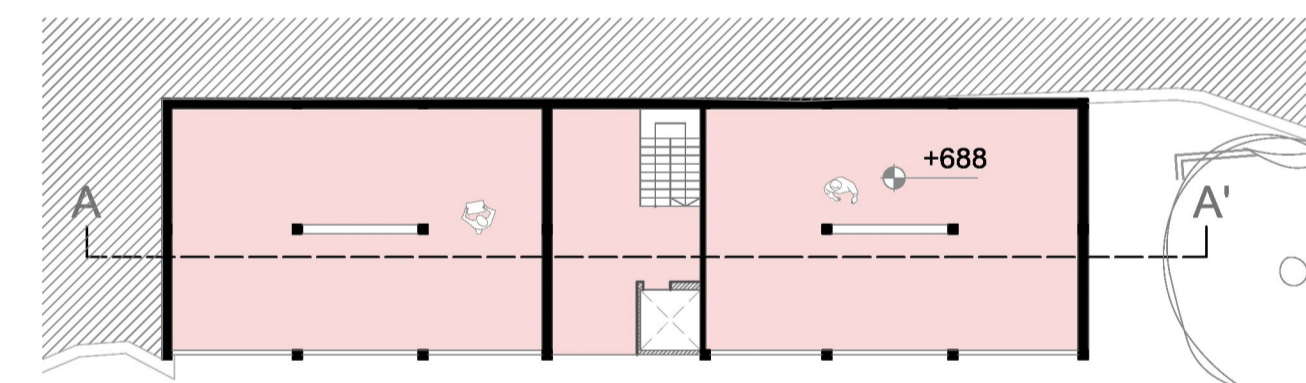
AXONOMETRÍA



SECCIÓN A DE LA EDIFICACIÓN 1:250

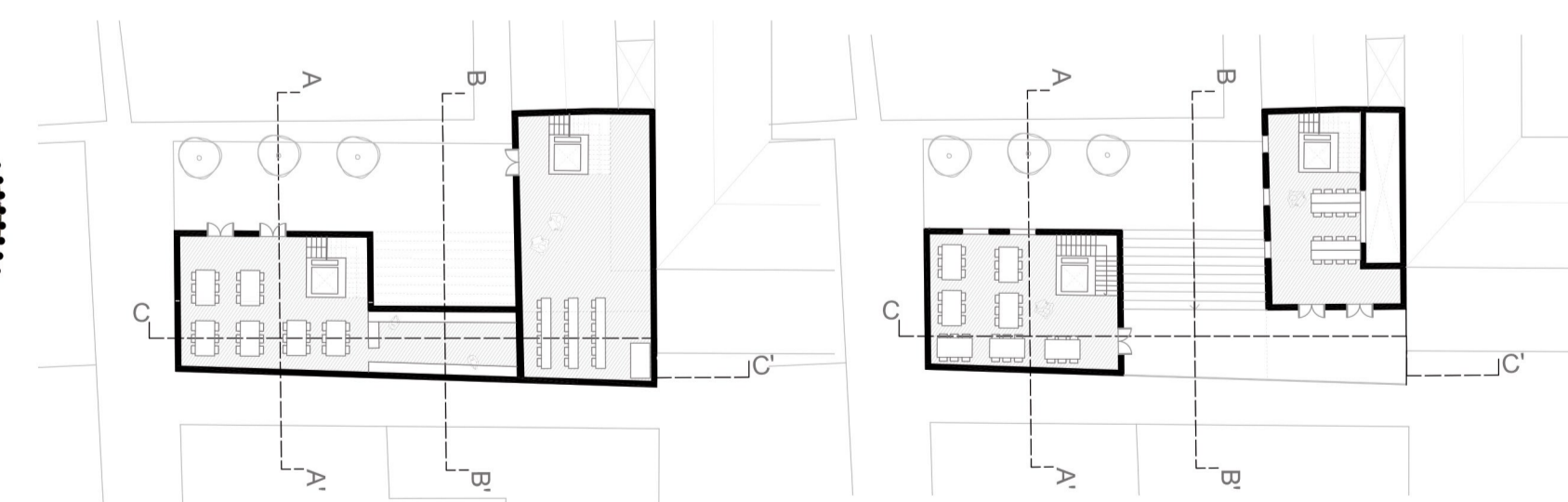


PLANTA PRIMERA 1:250



PLANTA BAJA 1:250

RECORRIDOS ESCOLARES.

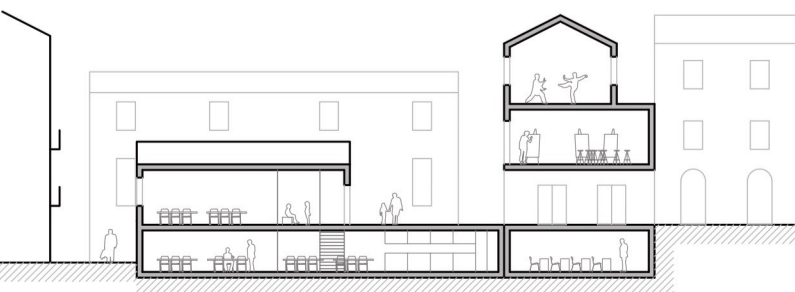


PLANTA BAJA 1:400

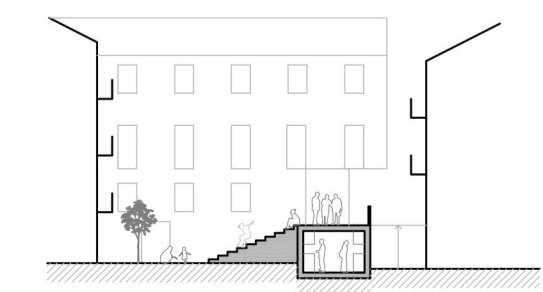
PLANTA PRIMERA 1:400



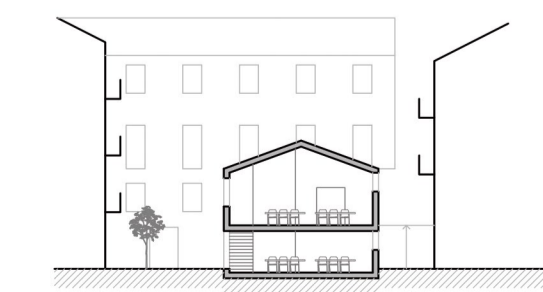
ZONA DE JUEGOS EN CALLE VARELA



SECCIÓN C 1:400



SECCIÓN B 1:400



SECCIÓN A 1:400

Peatonalización de Calle Varela para conseguir recorrido peatonal seguro para los niños, con nueva edificación junto a Plaza de los Campos que alberga comedores escolares en planta baja y talleres extraescolares en superiores.

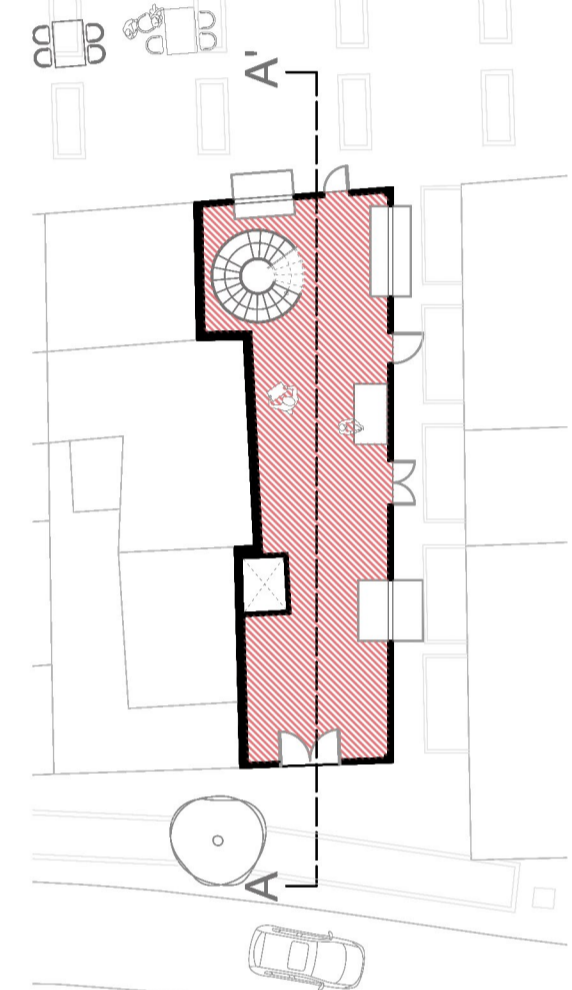
CULTURA.

Dada la presencia en el barrio de diversos puntos de atracción cultural se plantea un recorrido que los ponga en relación, permitiendo el intercambio de material e ideas entre unos y otros, además de potenciar su imagen al ciudadano. Es por eso por lo que surge este eje cultural que se busca potenciar con una idea ya existente en el barrio: el arte urbano.

El niño de las pinturas ya tiene varias obras presentes en la zona, por lo que existe una base con potencial. Se busca conseguir hacer del Realejo un barrio reconocido por la cultura y el arte siguiendo ejemplos como el Soho de Málaga. Con esta intención surgen nuevas edificaciones.



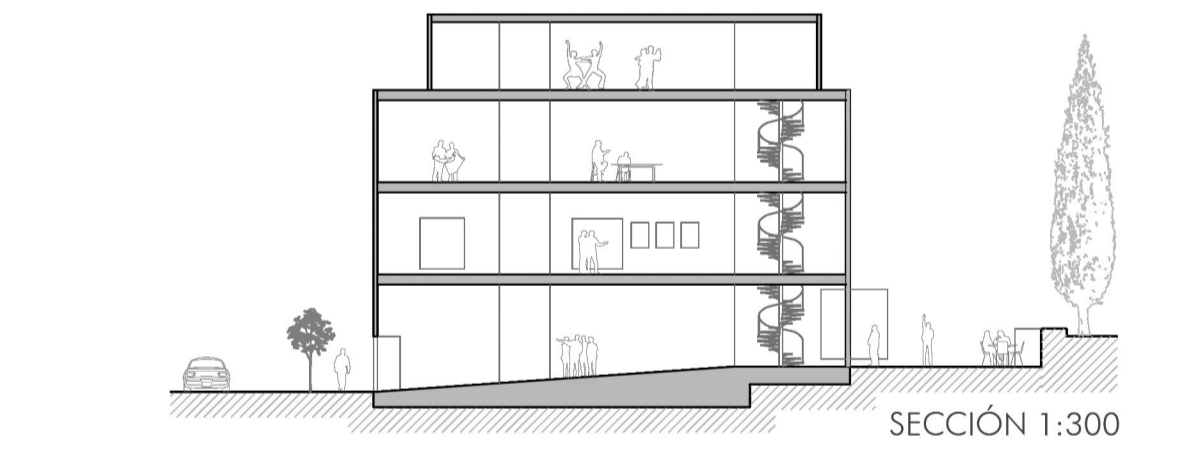
ARTE URBANO



PLANTA E 1:250

Una de las actuaciones que buscan potenciar este eje cultural es la construcción en un solar de reducidas dimensiones de un edificio de exposiciones y creación cultural abierto a la calle, siguiendo el modelo de la galería de Steven Holl en Nueva York y que podría servir para exposiciones de maquetas y paneles de la ETSAG o pequeñas exposiciones de arte y talleres.

En planta superior se retranquea para alinearse a las cubiertas de la manzana. Busca aprovechar el espacio al máximo y cuenta con salas polivalentes que pueden servir desde aulas hasta clases de baile u otros deportes.



SECCIÓN 1:300

TRANSPORTE.



- 1. PLAZA ISABEL LA CATÓLICA
- 2. PALACIO DE LOS CONDES DE GABIA
- 3. PLAZA DE MARIANA PINEDA
- 4. PLAZA STO. DOMINGO
- 5. PLAZA FORTUNY
- 6. MONASTERIO COMEDORAS DE SANTIAGO
- 7. TEATRO ALHAMBRA
- 8. SALA EL APEADERO
- 9. CENTRO DE LENGUAS MODERNAS
- 10. AUDITORIO MANUEL DE FALLA
- 11. PLAZA JOE STRUMMER

- LÍNEA 30
- ANTIGUO RECORRIDO LÍNEA 30
- AMPLIACIÓN DE LÍNEA 30
- LÍNEA DE BUS ESCOLAR
- LÍNEA 32
- LÍNEA 35

