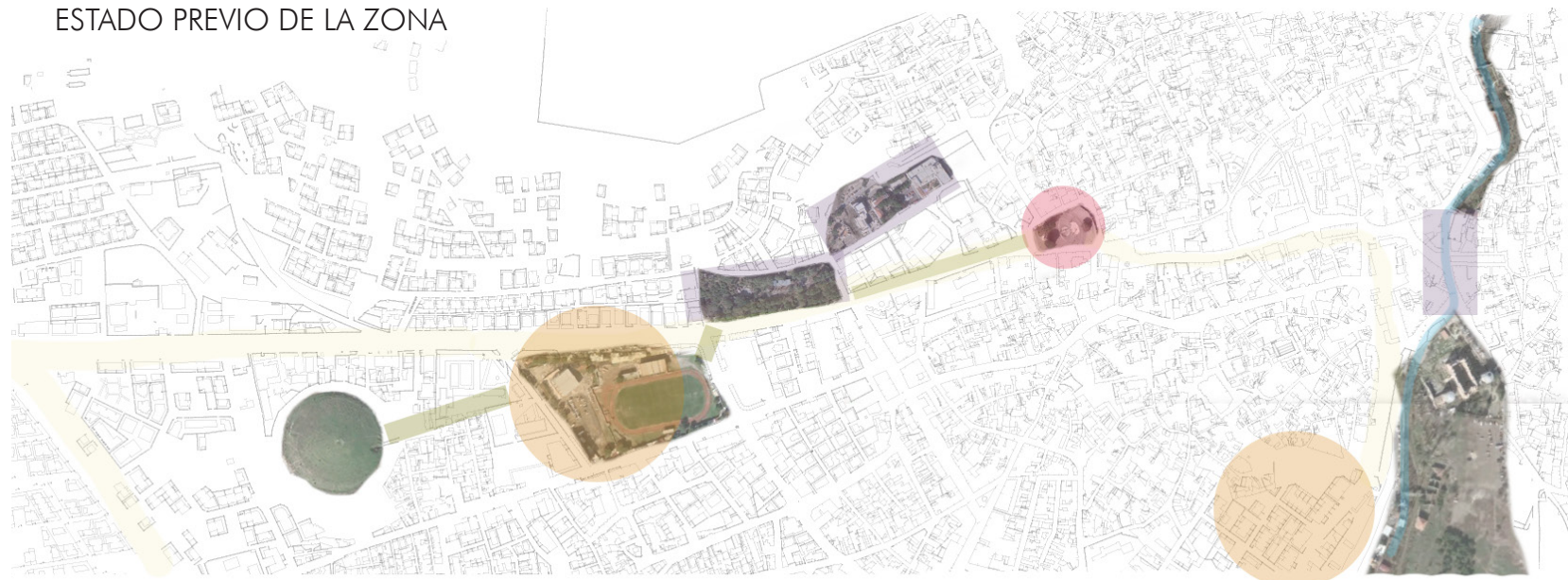


PROYECTO FINAL : BÉRGAMA

ESTRATEGIAS

- Devolver la calle a los habitantes de la ciudad mediante la búsqueda de nuevos espacios de estacionamiento que no irrumpen en el paisaje urbanos.
- Encontrar nuevas formas de transporte que faciliten las conexiones entre las diferentes partes de la ciudad sin que suponga una amenaza al medio ambiente.
- Reforma de espacios mal gestionados para abordar la futura densificación de la ciudad.
- Expandir el turismo en una zona históricamente relevante.
- Promover el comercio local.
- Crear espacios abiertos y seguros.

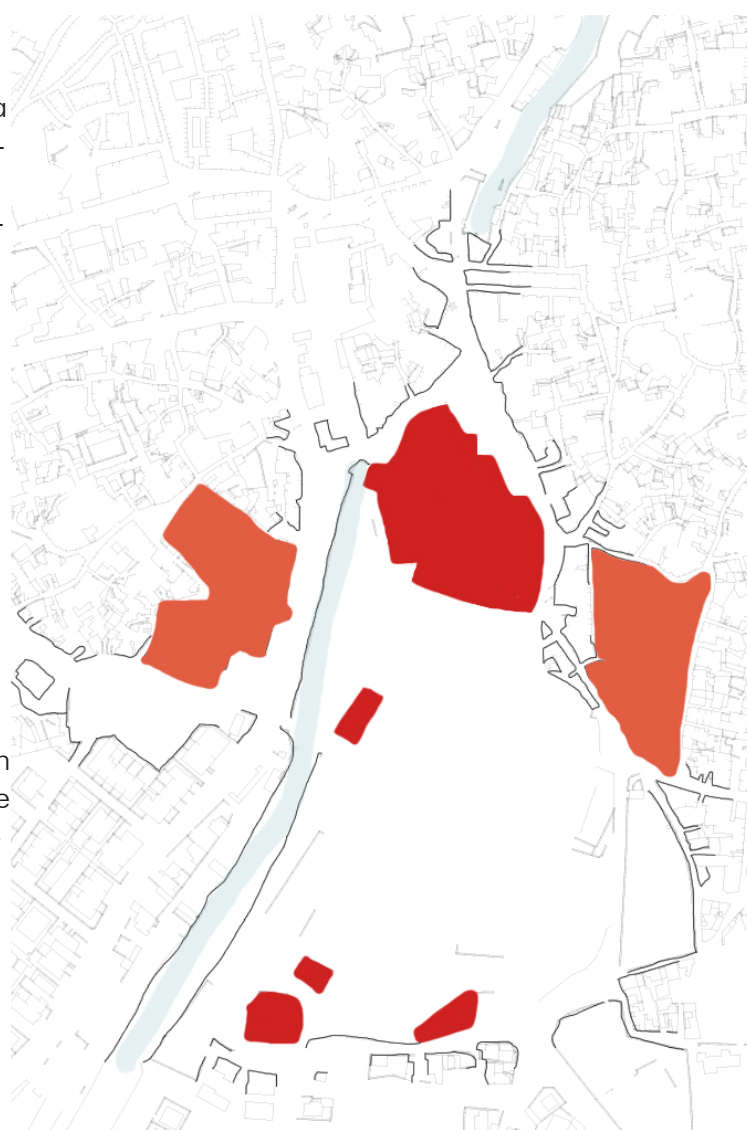
ESTADO PREVIO DE LA ZONA



La explanada frente a la Muralla Roja, uno de los puntos turísticos más importantes de la ciudad, estaba abandonada y actualmente se utilizaba como parking para las pequeñas viviendas mal organizadas de alrededor, las estrechas calles se encontraban aboradas de gente y vehículos que convivían difícilmente.

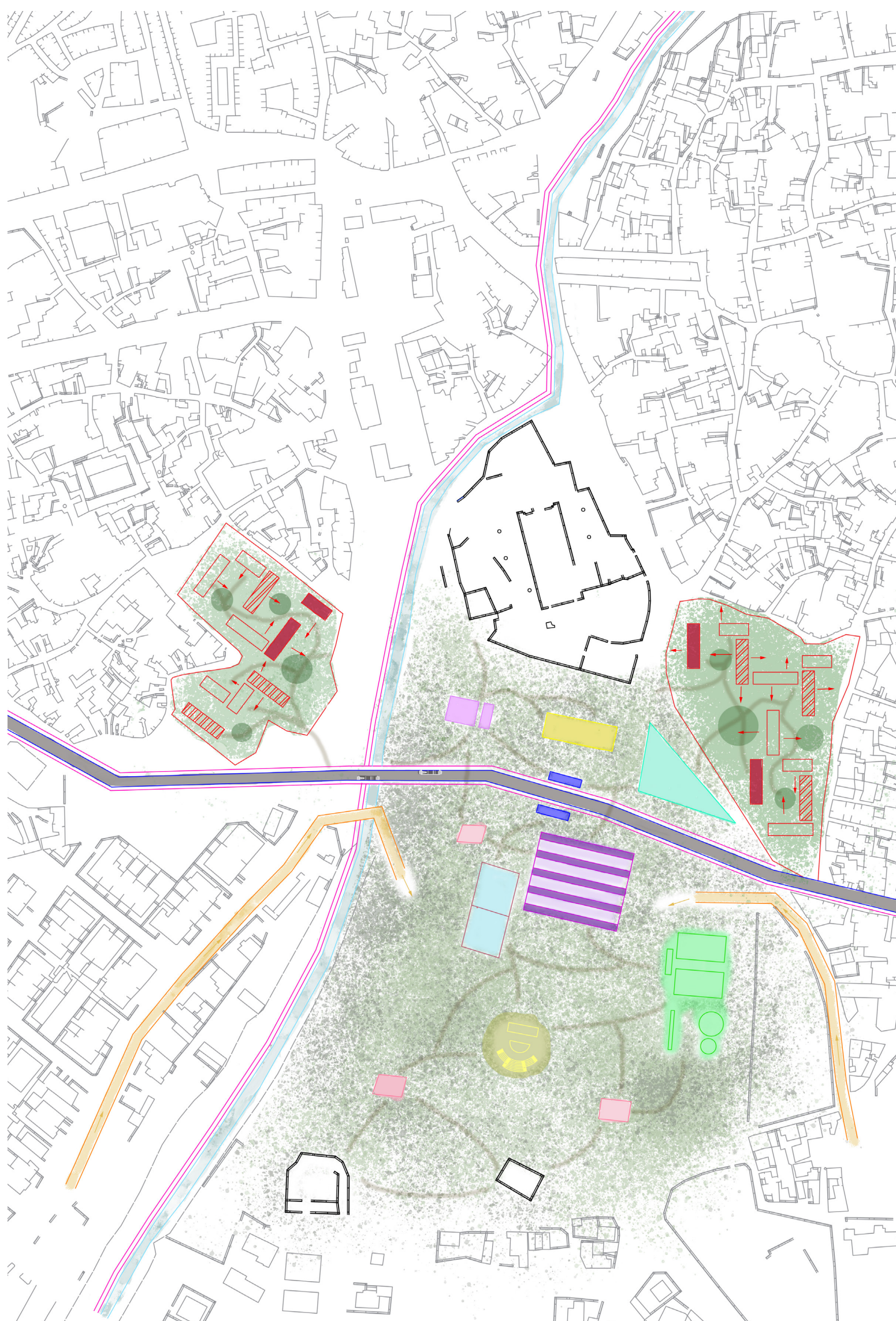
Al abrir un parking en una planta inferior damos cabida a estos vehículos, por lo que liberamos el espacio peatonal de la zona, haciendo las calles más seguras para niños y ancianos.

Se instala un tranvía que mejora las conexiones a lo largo de toda la ciudad, siendo una solución amable con el medio ambiente y ventajosa ya que no es necesario una gran infraestructura al no ser una ciudad excesivamente grande.



Se libera el río a lo largo de todo su caudal, de esta forma se puede construir un paseo peatonal junto a un carril bici que ofrece a los habitantes la oportunidad de hacer deporte o dar un tranquilo paseo junto a la rivera.

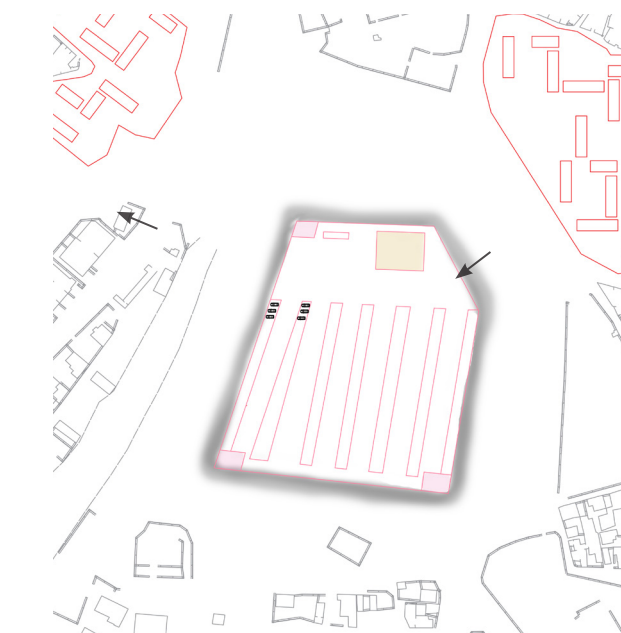
La explanada se transforma en un amplio parque que ofrece multitud de servicios a sus habitantes, desde pistas deportivas, hasta una zona de mercado exterior (muy populares en turquía). Cubren las necesidades de todas las edades y da importancia al papel de la cultura en la ciudad, a través del teatro exterior o en el museo. Estas zonas se unen por recorridos que unen cada una de estas zonas para desembocar en las dos mezquitas que cercan nuestro parque.



- Viviendas destinadas a uso turístico
- Zona de descanso y parque para mayores
- Mercado exterior
- Quiosco y alquiler de bicicletas
- Vías del tranvía
- Viviendas con bajos comerciales
- Museo arquitectónico de Bérgama
- Calzadas dirigidas al parking inferior
- Accesos peatonales al parking
- Parque infantil interactivo
- Viviendas comunes
- Paradas estación de tranvía
- Campo de fútbol, cancha de baloncesto, rocódromo, pista de skate y vestuarios
- Carril bici

Escala 1:1400
0 5 10 20

NIVEL -1

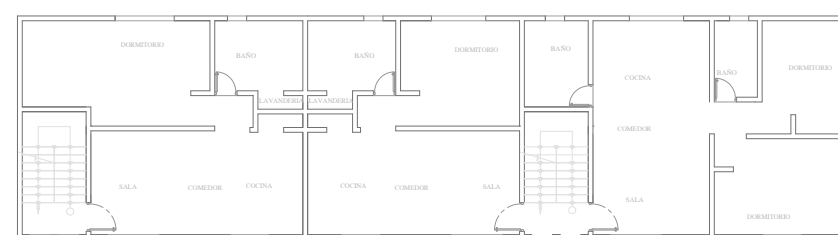


Parking a un nivel inferior, para albergar una gran cantidad de visitantes que depositarán sus vehículos y podrán utilizar el transporte público situado en la planta superior. El parking también puede ser utilizado para las viviendas de la zona, ya que muchas no disponen de espacio privado de aparcamiento.

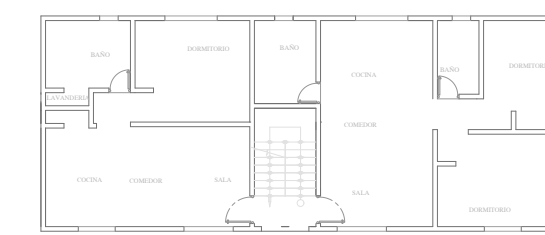


Para la elaboración de este proyecto he tomado de inspiración el urbanismo de los Roehampton East Estates, que se construyeron tras la postguerra por LCC Architects Department. Se tratan de torres de viviendas de once plantas que se combinan con bloques lineales de cuatro plantas y viviendas en hilera para conseguir una mezcla de tipologías que pudiera satisfacer a diferentes composiciones familiares, dando lugar a un contraste entre las torres de apartamentos y los bloques y viviendas de menor altura. Inspirándose en las viviendas colectivas de Le Corbusier; la Unité d'Habitation.

Finalmente consiguen equilibradas agrupaciones que se apoyan en un planeamiento del conjunto, atento a la cuidada interrelación entre los volúmenes edificados, los cualificados espacios libres y los especializados trazados viarios. Entre ellos la gran extensión de zona ajardinada central con suaves montículos que le dan ritmo al plano.



Vivienda tipo 1



Vivienda tipo 2

En este caso hemos desarrollado también dos tipos de edificios, en el primer caso el edificio tiene cuatro plantas y tres viviendas por piso, y en el segundo dos viviendas por piso y cinco plantas. Estos edificios se relacionan entre sí inspirados en el texto de Jane Jacobs del uso de las aceras, donde los propios vecinos vigilan sus propias urbanizaciones al tener balcones que salvan cualquier punto muerto de visualización hacia la calle. Además disponen de zonas comunes privadas y de bajos comerciales que fomentan el comercio local. Algunos de estos edificios se han destinado a uso turístico ya que hay una necesidad de espacio para albergar a los turistas teniendo en cuenta el futuro desarrollo de la zona.