

European es un concurso temático de ideas/proyectos, seguido de procesos de implementación, que actúa como herramienta para que las ciudades europeas y los actores urbanos encuentren y desarrollen estrategias innovadoras para sus sitios en transformación a través de propuestas de jóvenes profesionales del diseño urbano, paisajístico y arquitectónico menores de 40 años.

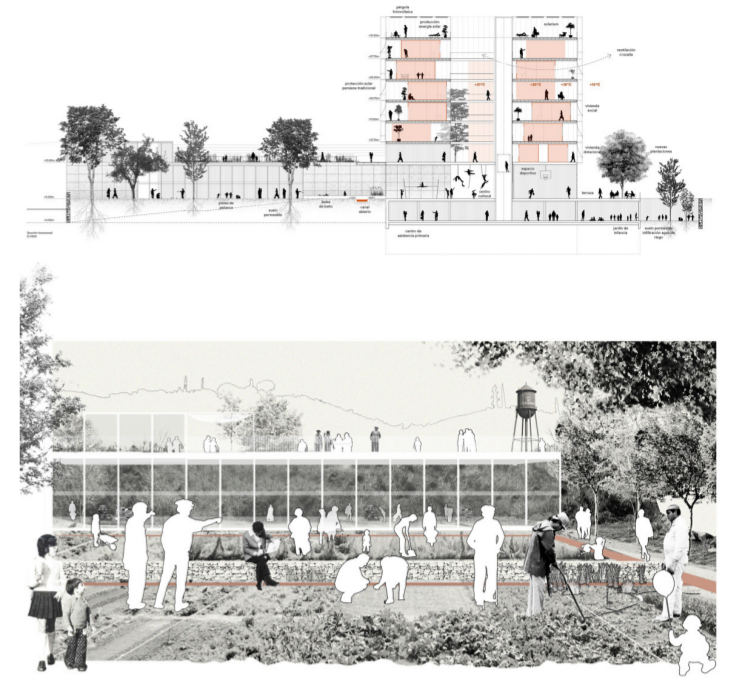
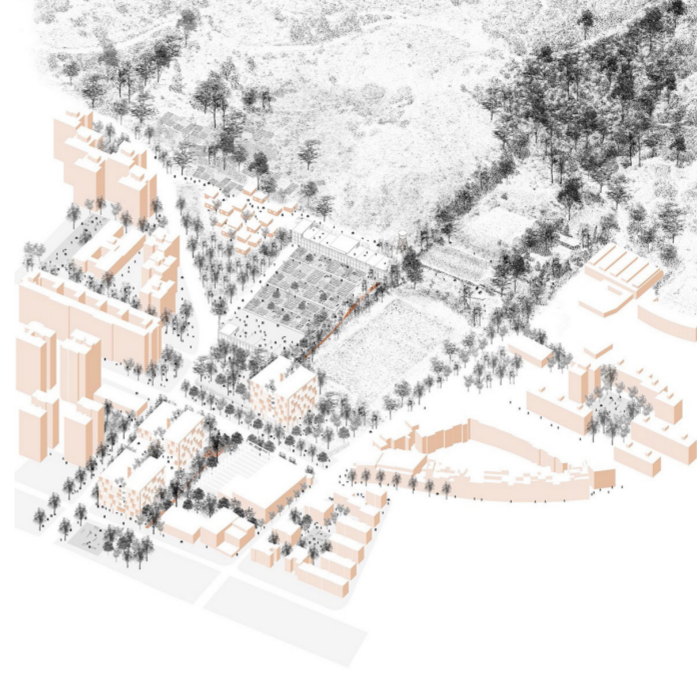
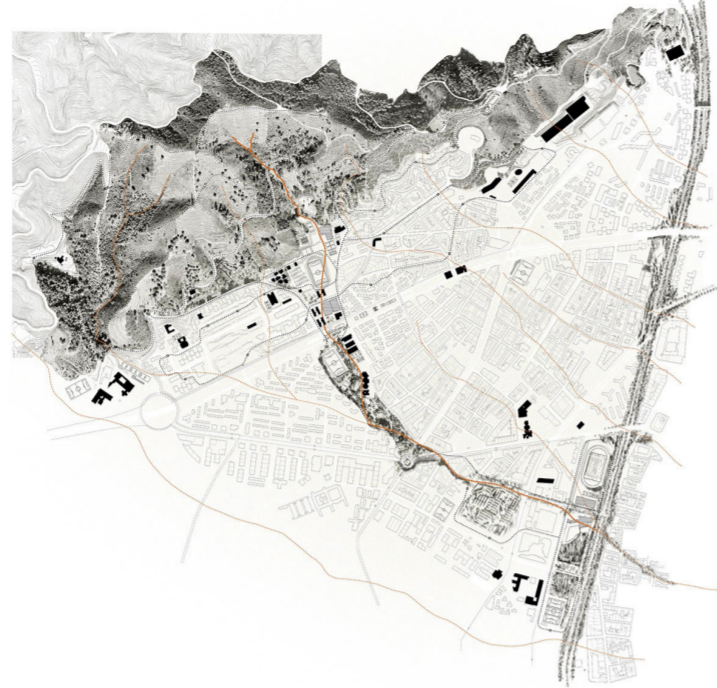
Esta 14ª edición del concurso pone su foco en la **ciudad productiva**. Se persigue conseguir intercambios y/o relaciones entre producción y la sociedad en su conjunto. Se tratan problemas actuales como los entornos productivos desvinculados de las ciudades, la deslocalización, la logística o el gasto de recursos.

Líneas de respuesta

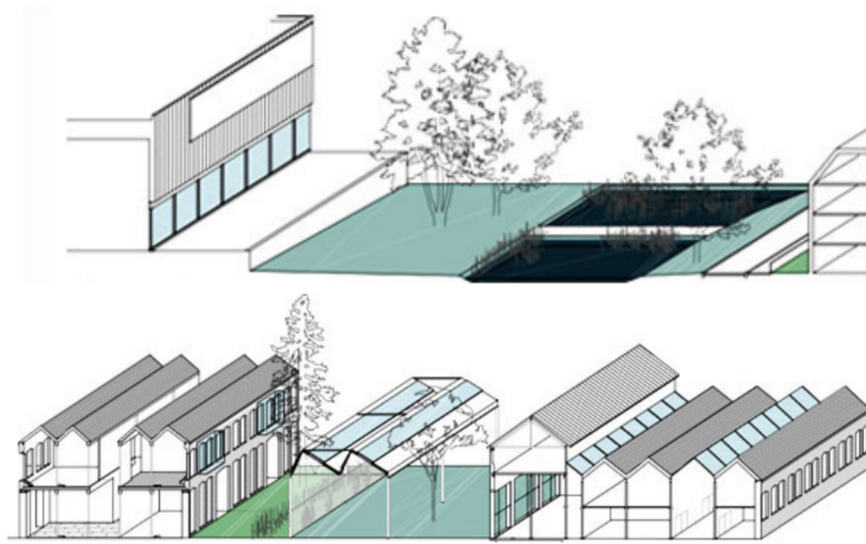
1_ MEJORA DEL USO DE LOS RECURSOS NATURALES + CIUDAD PRODUCTIVA SOSTENIBLE

El proyecto ganador en Barcelona, *In Flow*, propone una estrategia basada en los ciclos naturales y la mejora de los recursos existentes, generando un "intercambiador biológico con otros barrios de la ciudad". Para conseguirlo, el agua del arroyo de Canyelles y las escorrentías aportan todo el riego de las huertas comunitarias y de una nueva zona verde de espacios permeables con diversas plantaciones de árboles que ayudan a reducir la contaminación ambiental y generar nuevos recursos para el distrito.

La fortaleza de este proyecto se refleja en la reconstrucción del caudal entre la montaña y el mar, intercalando las nuevas instalaciones productivas y las viviendas entre ellas, buscando una continuidad y permeabilidad de los espacios públicos, con énfasis en la inserción de nuevos sistemas de enlace peatonal y circuitos deportivos o ciclistas.



2_ FAVORECER PRODUCCIÓN LOCAL



La manufactura de terroirs, se basa en tres principios radicales que convergen para producir un urbanismo arraigado en la escala local:

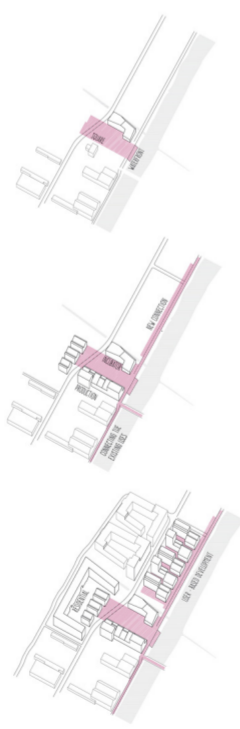
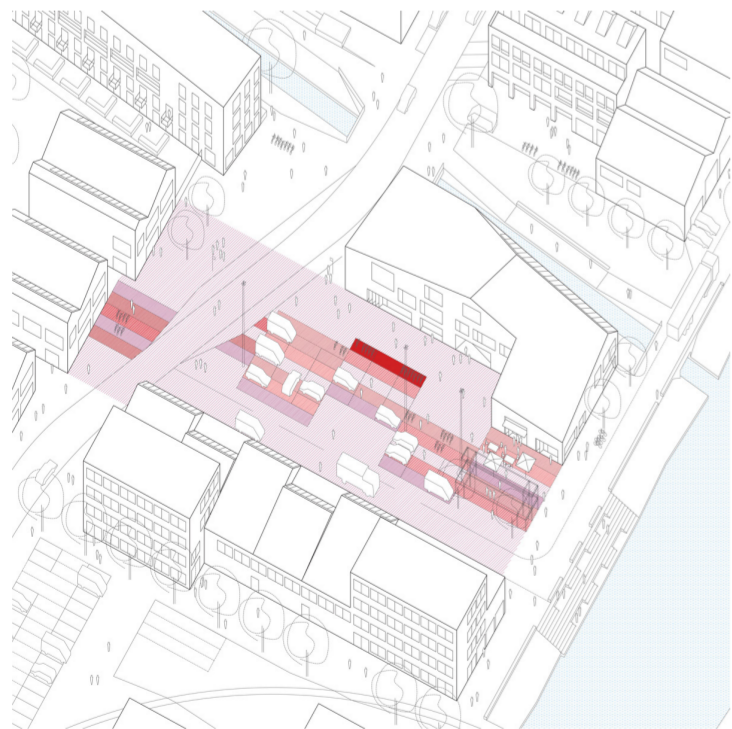
- 'Todo lo que produce una región es necesario para hacer una ciudad productiva'. El equipo ganador propone repensar la relación entre territorio y economía, de modo que el territorio se convierta en generador de una economía cuyo valor y desarrollo esté incrustado en lo local.
- 'No destruyas nada a menos que estés seguro de proponer algo mejor' - aboga por la reutilización del 100% del tejido existente, ideando nuevas formas de vivir y trabajar.
- 'No producir residuos y capturar y almacenar energía' es un incentivo para mezclar funciones, reutilizar materiales, purificar el agua en el paisaje, producir electricidad con energía solar en los techos y priorizar las movilidades verdes sobre el automóvil.

3_ REORGANIZAR MOVILIDADES

La ciudad de Platja de Palma (ES) está buscando formas de transformar un distrito de turismo de masas algo deteriorado. *Agora 4.8* busca recuperar el significado de **compartido** para alentar a los habitantes de la ciudad a reapropiarse del área. Comienzan por crear un nuevo ágora, una gran plaza plantada que une la vida cultural, comercial y administrativa para dotar de identidad al barrio. Este ágora está ubicada en el centro de una red remodelada de calles y espacios públicos que se reconectan a los sistemas de transporte de la región con nodos intermodales que unen la ciudad con el territorio más amplio.



4_ MEZCLAR USOS



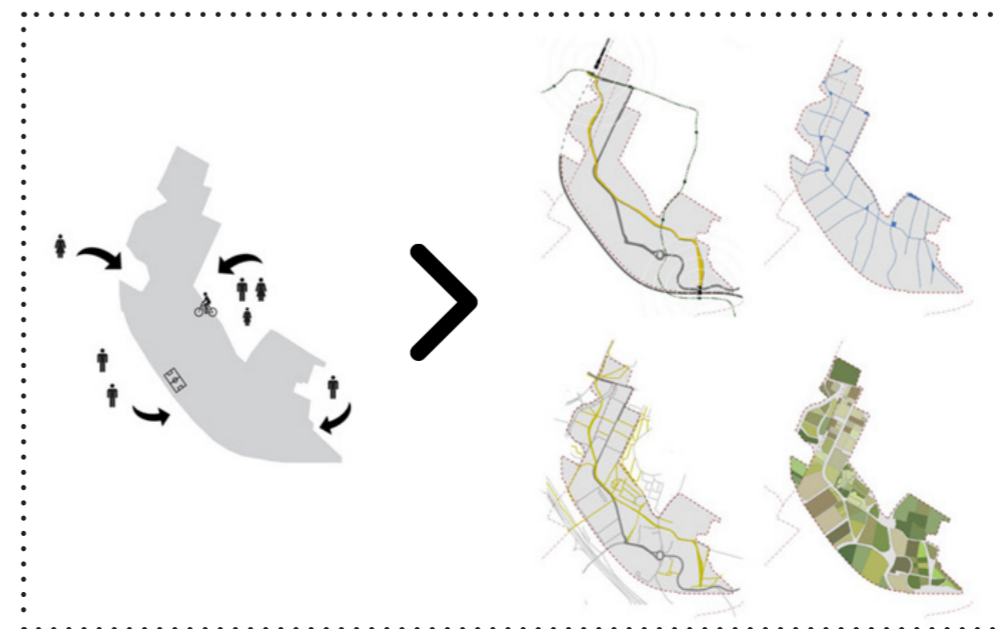
In Between the Lines, aborda la cuestión de la gentrificación en la Hafencity, construida sobre las huellas del antiguo puerto de Hamburgo. Lo hace con una solución innovadora: vinculando espacios de producción y una comunidad mixta.

Wilhelmsburg podría convertirse en un vecindario en la ciudad productiva que proporcione una combinación de usos a largo plazo con una comunidad entrelazada de diferentes usuarios. Una nueva plaza pública es el sitio de un edificio principal semipúblico que acomoda algunos de estos usos mixtos (un centro de habilidades de construcción, espacios de trabajo, cafés y reparación de bicicletas). Otros edificios permanentes albergan espacios productivos y de trabajo conjunto.

5_ PROMOVER RELACIÓN ENTRE PRODUCCIÓN PÚBLICA Y PRIVADA

Los municipios de Grigny & Ris-Orangis en la periferia sur de París han sido moldeados por la zonificación urbana y los límites físicos entre las diferentes zonas. El sitio es una brecha en el tejido urbano que, a escala territorial, es parte de un espacio natural más amplio, y la conservación ecológica es una cuestión clave compatible con la idea de desarrollar un territorio productivo.

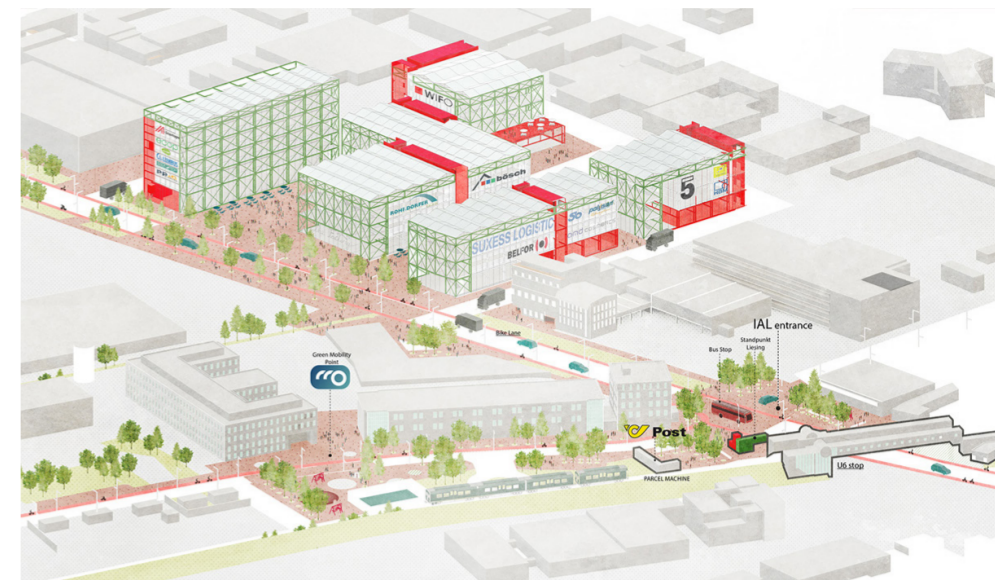
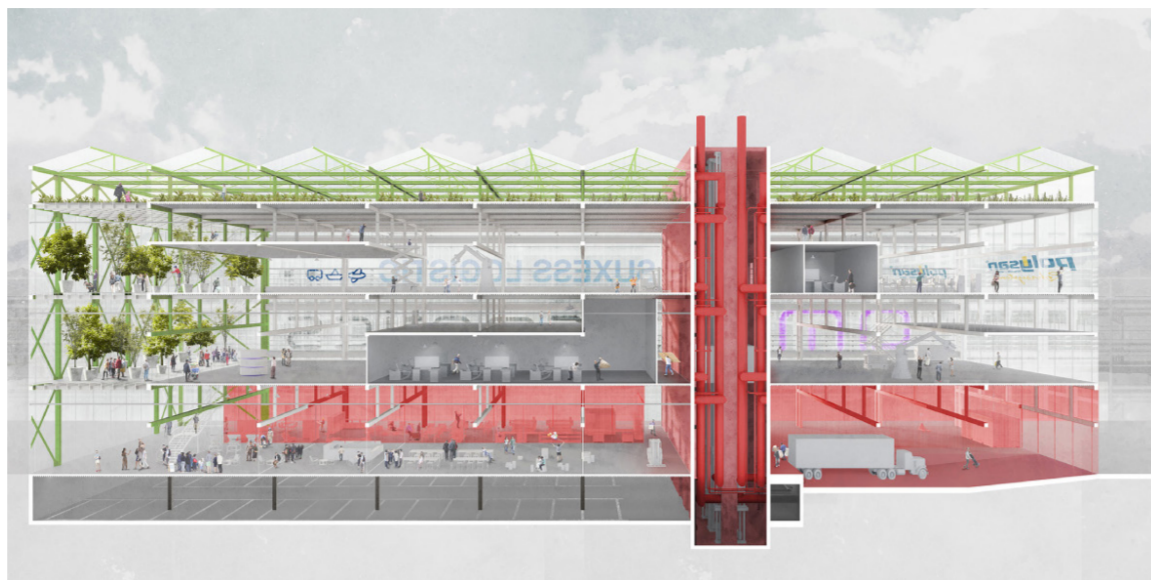
En la Edad Media la tierra sin propiedad privada era considerada como un terreno común, una tierra para todos los habitantes. El proyecto propone revivir la idea de espacio compartido para usos temporales más allá de la realidad económica mediante la creación de The New Commons, un terreno para todo tipo de experimentaciones de producción.



6_PROPONER SOLUCIONES ADAPTABLES A LOS CAMBIOS

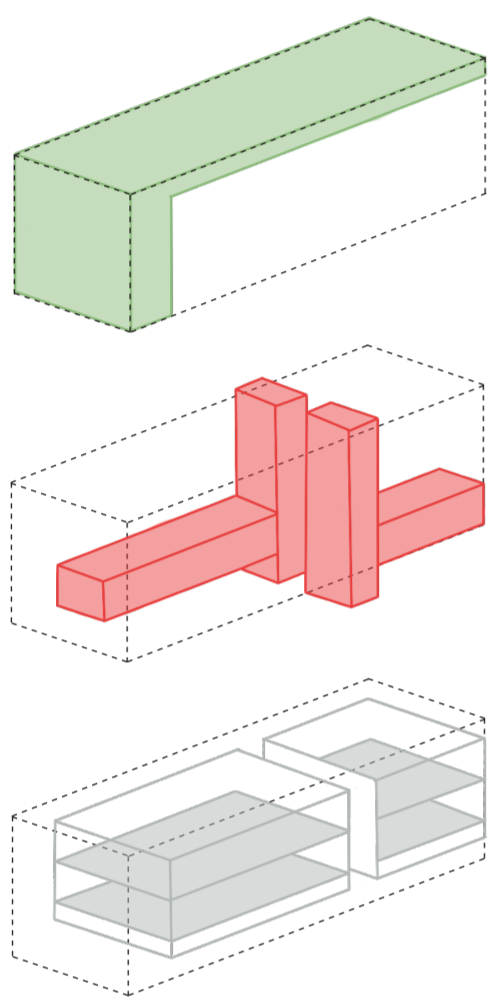
El equipo español del proyecto ganador en Wein concibe el distrito de Liesing como una oportunidad para probar una nueva identidad capaz de catalizar un proceso de renovación urbana que realice los nuevos paradigmas de la industria 4.0 en los que la ideación, el diseño, la producción y el ocio se producen en un mismo lugar. Esta visión urbana busca activar la **vida ociosa en paralelo a la vida productiva**.

El proyecto 3L's for Liesing parte de la concepción de una nueva tipología arquitectónica para promover esta activación a escala barrial pero también urbana.



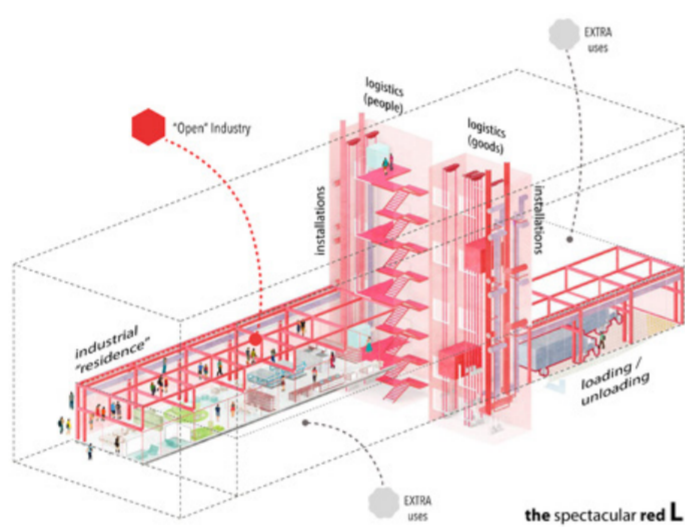
Escala arquitectónica_Nueva tipología

Jugando con la 'L' de Liesing como imagen característica, proponen una nueva tipología basada en la estrategia de la triple L: **La 'L' espectacular + la 'L' sostenible + Lofts flexibles**.



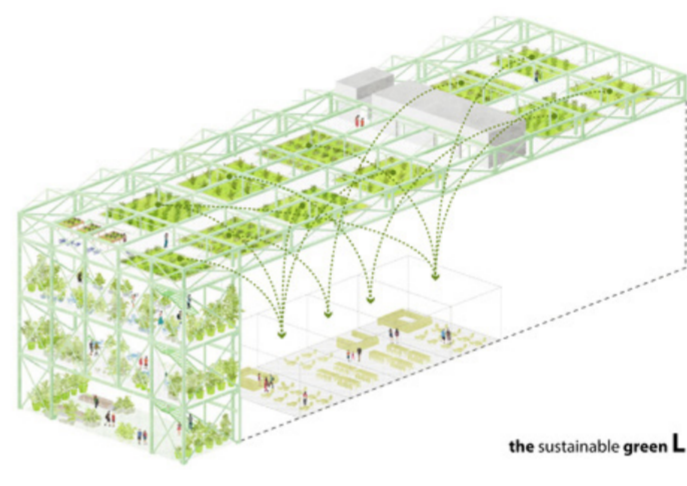
L roja_espectacularidad logística

La L roja es la encargada de transparentar la espectacularidad de los procesos industriales y de generación del conocimiento. Su parte horizontal, abierta a la calle, contiene instalaciones y espacio capaz donde se experimentan nuevas soluciones productivas de cara al público. Se trata de un espacio productivo pero también da cabida a otros usos complementarios, de investigación, educación, comerciales, deportivos, etc. para activar y complejizar la vida urbana. Su parte vertical contiene principalmente la parte logística de las empresas. Su fachada está planteada para dar visibilidad a todos los procesos energéticos del edificio y a los movimientos intrínsecos de mercancías y personas.



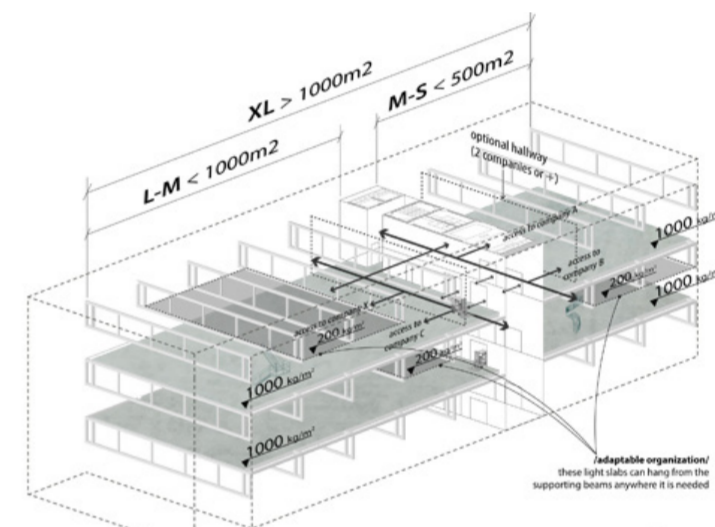
L verde_máquina socio-medioambiental

La L verde contiene especies de vegetación y cultivos autóctonos. El verde también alude al verde de la construcción de estructuras civiles tan características de Viena. La parte horizontal conforma la cubierta del edificio y se plantea como una cubierta vegetal capaz de albergar cultivos locales que puedan abastecer a los restaurantes de las plantas inferiores. Mientras tanto, su parte vertical construye un interior más agradable para las empresas instaladas así como un exterior accesible donde encontrarse, compartir, intercambiar, escapar, aislarse, relajarse, reír, respirar...



Lofts_bandejas para la flexibilidad programática

Se proponen 2 tipos de bandejas capaces en función de las necesidades de peso que deba soportar el forjado. Se utiliza una estructura de vigas de gran canto que permite colocar el forjado sobre estas o colgado. Asimismo se proponen 3 rangos de superficie que comprenden el espectro solicitado de empresas: desde 50m² a 1000m². Esto se hace posible ubicando el núcleo vertical del edificio a 1/3 o 2/3 de los extremos del mismo.

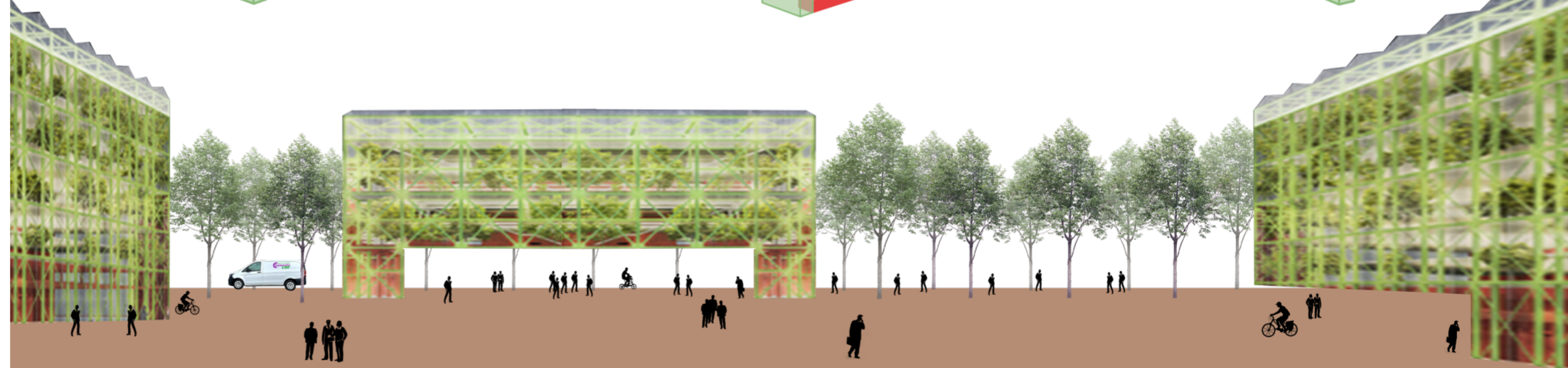
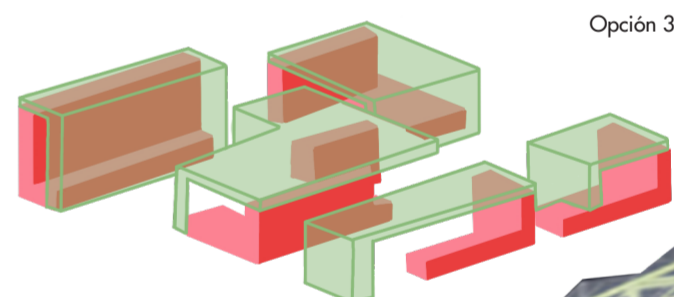
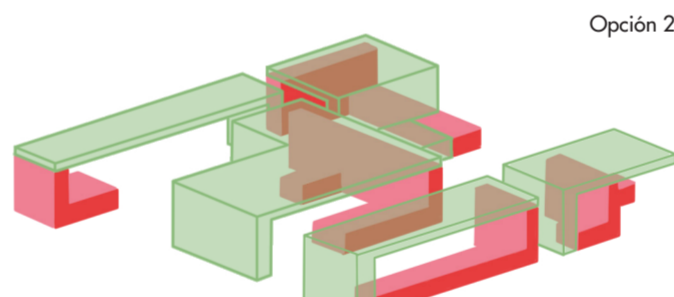
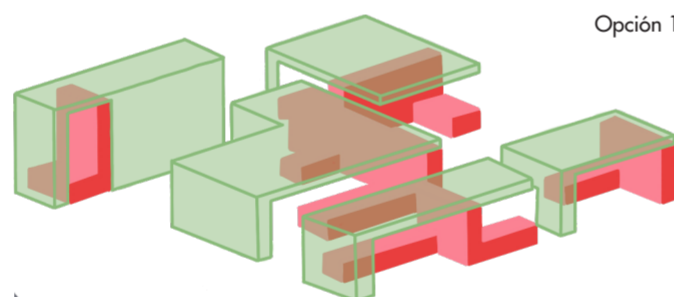


Escala barrial_Espacio público

Jugando con distintas colocaciones de las 2 L's y los Lofts se consigue una gran variedad tipológica que, manteniendo una identidad clara, responde a ciertas condiciones de borde y que, a su vez, genera determinadas situaciones urbanas que dotan al conjunto de unidad y carácter urbano.

El diseño propone 3 condiciones (las 3 L) de flexibilidad, sostenibilidad y espectacularidad; sin embargo, la manera en la que estas 3 condiciones se relacionan ha de ser negociada siempre ciertas limitaciones para la definición del espacio entre edificaciones, el espacio público.

Se pretende garantizar unos mínimos de calidad urbana para fomentar la **vida a nivel de calle**, entendida fundamentalmente desde el ocio y el trabajo. Para ello, se utilizan tipologías como la de plaza retranqueada, terrazas en plantas altas o la calle comercial que abogan por la continuidad entre usos interiores y exteriores.



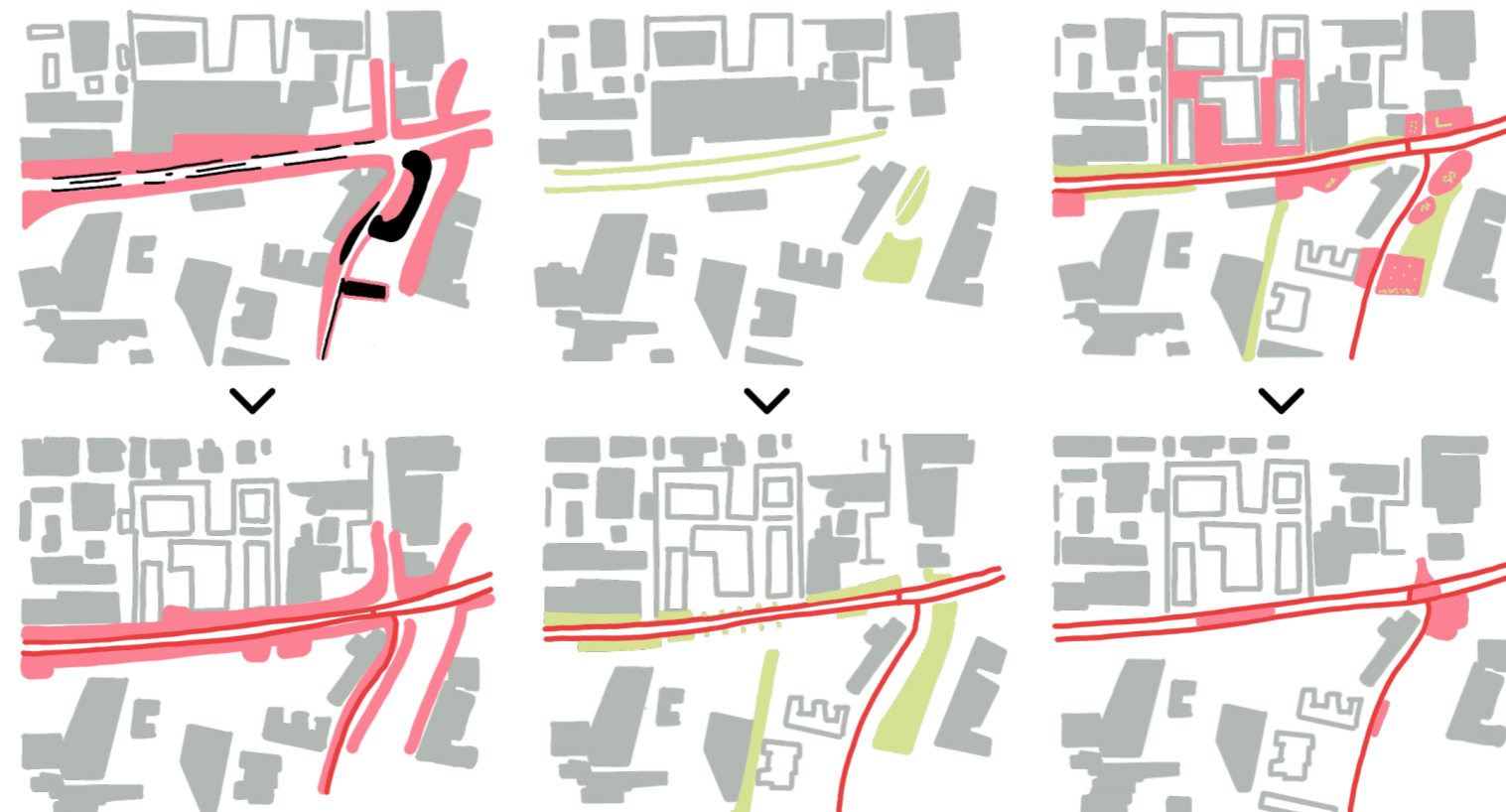
Escala urbana_Bulevar + 'L urbana'

Se desecha la idea de bulevar como franja verde estrecha entre viales que decora la carretera y no genera un espacio de calidad para el peatón. En su lugar, se repercute el espacio hipotético del bulevar intermedio en ambas aceras.

De esta manera, las aceras pasan a tener anchos capaces de albergar no sólo el paso de peatones y/o bicicletas, sino también de fomentar encuentros casuales o paradas para conversar a lo largo del bulevar concatenado a las nuevas plazas anteriormente descritas.

Coincidiendo con estos espacios, se crean unos grandes pasos de peatones, con resaltes y cambios de material para apaciguar el tráfico rodado, conectando ambos lados del bulevar.

Se extienden estas propuestas a la 'L urbana' formada por la intersección entre Perfektastrasse y Lemböck-Gasse ya que presenta la misma condición. Se crea así una nueva secuencia urbana que conecta con los nuevos desarrollos de la zona, especialmente con el proyecto Silo.



Supresión bolsos de aparcamientos permite ensanchamiento de aceras e introducción de carril bici

Mayor presencia de zonas verdes

Nuevas zonas de encuentro y pasos elevados peatonales

- Espacio público
- Zonas verdes
- Bolsos de aparcamiento
- Carril bici

Esta nueva 'L urbana' genera la entrada al Industrial Area Liesing en su rótula, concentrando diversos elementos en una nueva plaza: un nuevo info-kiosk, que reutiliza e incrementa los elementos ya existentes del Standpunkt Liesing ('L roja' existente + nueva 'L verde'), una nueva parada para las líneas de bus y una pequeña nueva edificación donde se concentran junto a las parcel-machines del área, pequeños usos comerciales para crear un espacio público central para el ámbito.