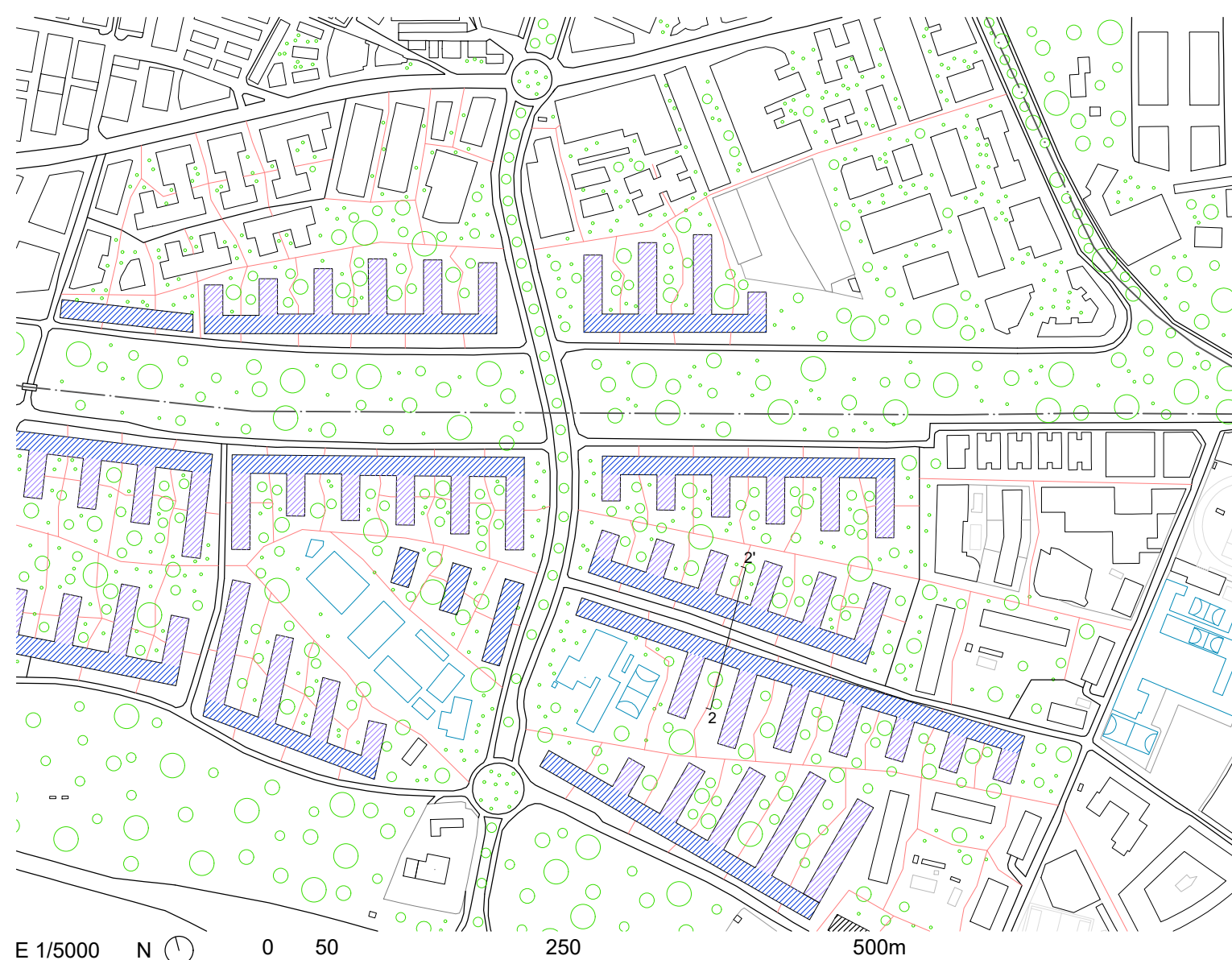


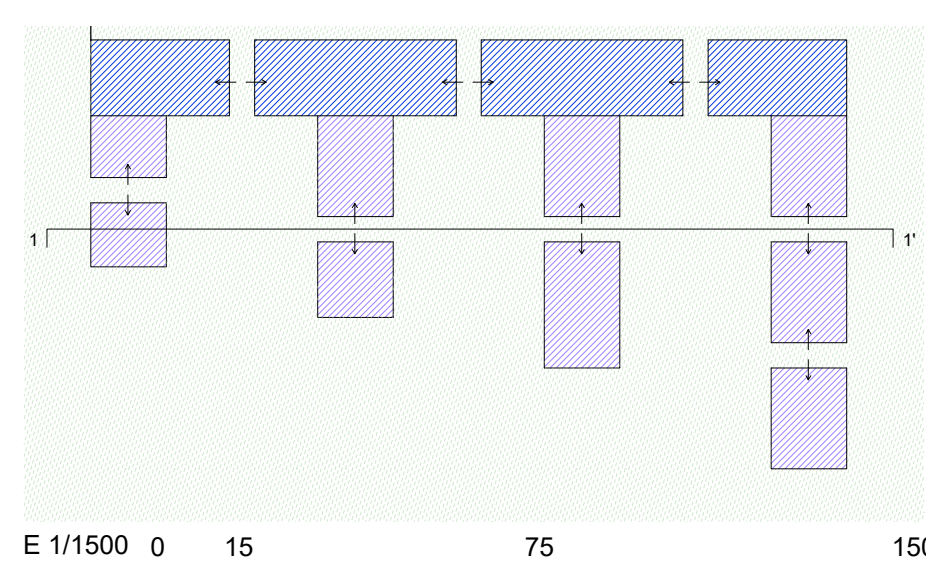
- E 1/10000 N
- RED VIARIA PRINCIPAL; Conecta los diferentes puntos de la ciudad.
 - 2ª RED VIARIA, EJE TRANSVERSAL TRABAJADO; En torno a él se desarrolla una parte de la ciudad
 - 3ª RED VIARIA. Perpendicular a la anterior, conecta con las parcelas.
 - 4ª RED VIARIA. A modo de conexión, facilita el acceso del vehículo privado a los parkings.



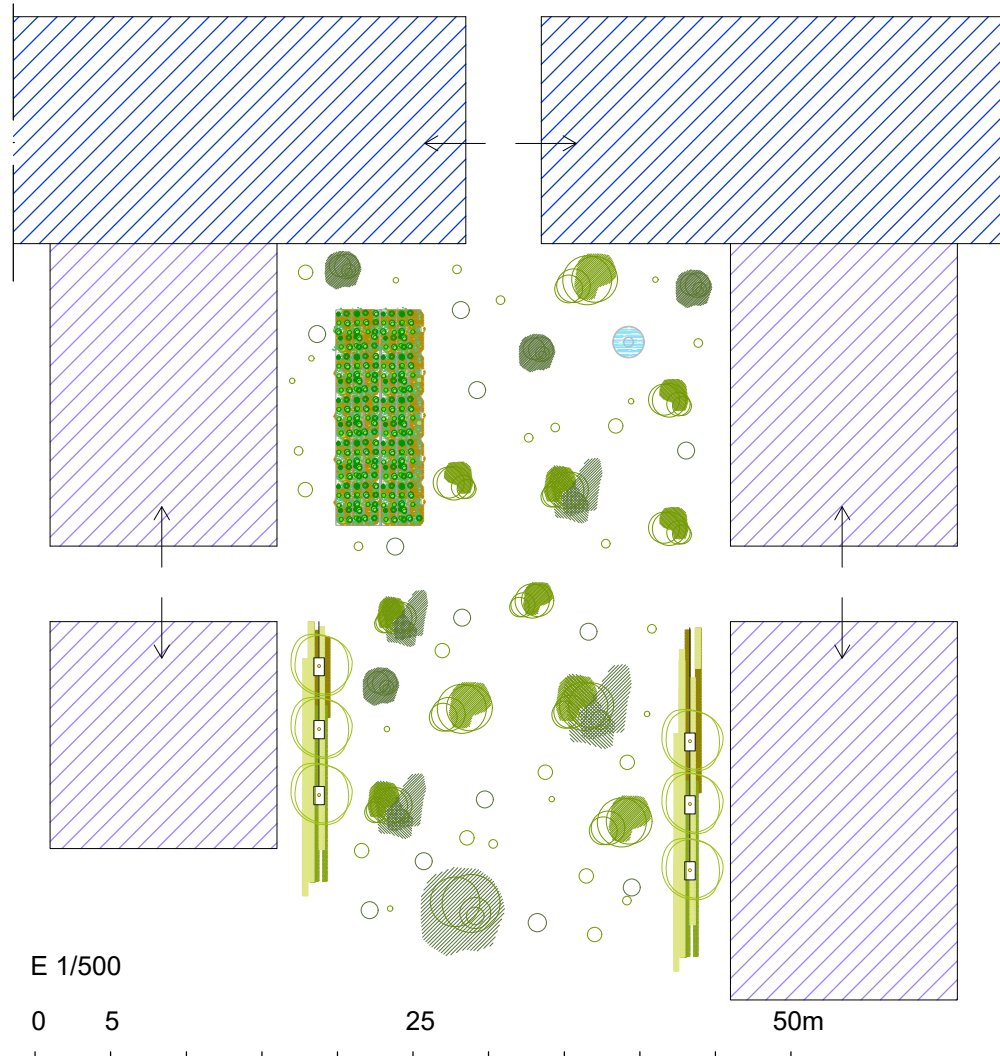
Proyecto urbano diseñado para la Granada del 2050, teniendo en cuenta que se duplicará la población actual. Se desarrolla en torno a un eje transversal, la calle viaria principal. De la cual salen unas calles viarias secundarias dando forma a las parcelas donde se ubican las construcciones.

Estrategia

- Distribución eficiente de las calles.
 - Eje transversal;** es una calle principal, de paso viario y peatonal, por la cual circula principalmente el transporte público. En torno a la cual se organizan las viviendas, zonas de trabajo, de ocio, centros educativos y demás equipamientos. Esto permite un mejor crecimiento y un fácil acceso a los diferentes puntos de la ciudad.
 - Calles viarias secundarias; conectan con la principal y a su vez con los edificios, proporcionando un acceso del viario a parkings
 - Calles peatonales; cruzan y conectan las grandes manzanas.
- Parkings soterrados, se libera espacio en la superficie, mejora el paisaje urbano y reduce el tráfico y la congestión.
- Conectividad, distribución equitativa y aumento de las zonas verdes. Disponiendo así lugares para la recreación, la relajación y la interacción comunitaria, así como ofrecer beneficios ambientales importantes.
- Soterrar las vías del tren para romper las barreras que generan.
- Se crean edificios con forma de E, consiguiendo una optimización de la luz solar, una variedad de vistas y nuevos espacios comunes en las áreas inferiores, destinados a zonas verdes o huertos comunitarios, fomentando así la interacción social.
- Los edificios en E, se componen de una banda de equipamientos y sucesivas bandas perpendiculares a esta, destinadas las residencias.
- Los edificios residenciales existentes se adaptan, liberando sus plantas bajas y revegetando sus espacios públicos. Los colegios y demás instituciones se mantienen y se complementan con zonas verdes para un acceso más seguro. Los nuevos equipamientos propuestos se destinarán a residencias, oficinas, bibliotecas, guarderías y centros de salud.



Edificios de 15 metros de ancho, con diferentes longitudes adaptándose a la parcela. Consiguiendo así una ventilación cruzada y diferentes vistas desde una misma vivienda. Se plantea un juego de alturas en los diferentes bloques, para un mejor soleamiento y el aprovechamiento de las cubiertas convirtiéndolas en vegetales, ajardinadas y transitables. Se plantean bloques con mayor altura cerca de las vías de tráfico rodado. Planta bala permeable, permite la continuidad de paso, la visual y la vegetal.



- BLOQUES RESIDENCIALES
- BLOQUES DE EQUIPAMIENTOS
- HUERTOS COMUNITARIOS
- EDIFICIOS EXISTENTES
- EDIFICIOS DE FUNCIÓN EDUCATIVA
- ZONA VERDE
- VÍAS CON VIARIO
- VÍAS PEATONALES
- ENTRADAS A LOS BLOQUES

