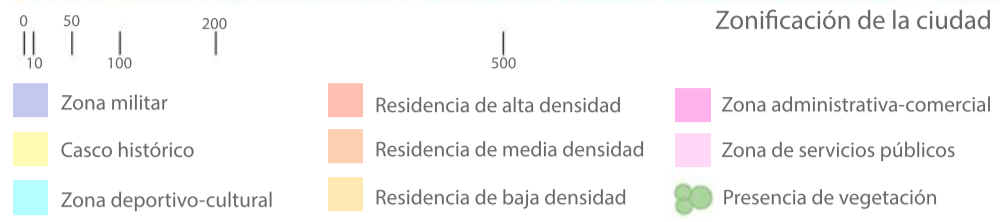
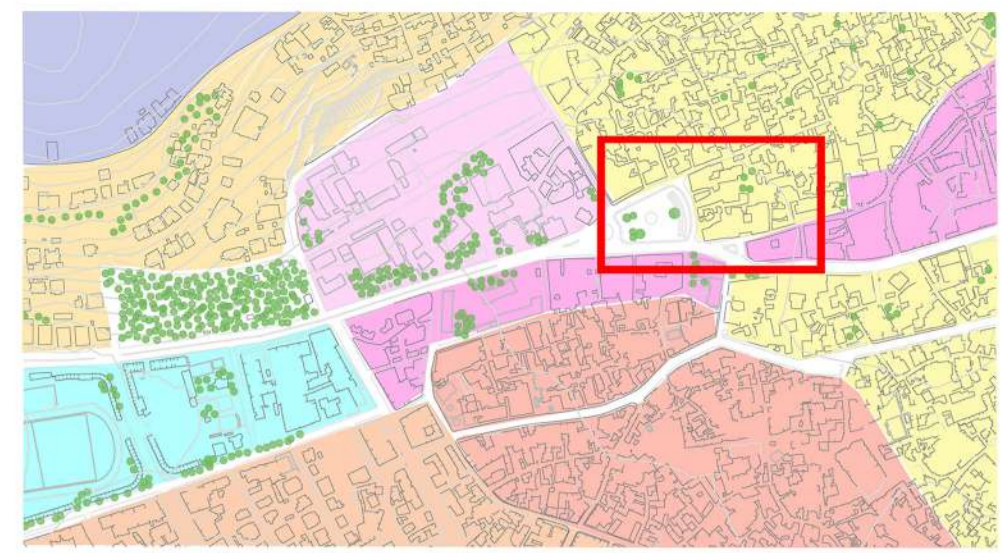


BERGAMA 2049

PUERTA DE LA CIUDAD HISTÓRICA ESMIRNA, TURQUÍA

JIMENA LUPIÓN HOLGADO
URBANISMO 1

CURSO 2021/2022
PROFESOR: DAVID CABRERA MANZANO



La ciudad de Bergama, antigua ciudad de Pérgamo, fue una de las más destacables poblaciones del período helenístico de la antigua Grecia. La herencia arqueológica de esta civilización es inmensa, pero actualmente su potencial se encuentra desaprovechado. Las carencias de la ciudad no permiten que prospere el desarrollo cultural, así como la organización de la ciudad para hacer justicia al sentido histórico que posee. Las diferencias de distribución, densidad y finalidad son notables entre las diferentes zonas de la ciudad.

Sus particularidades se centran en la caótica morfología del casco antiguo, la despoblación en las zonas de ladera y las altas densidades de los barrios residenciales de bloques de grandes alturas. Uno de los mayores conflictos de la ciudad se haya en el punto de encuentro entre el barrio histórico y las áreas de posterior desarrollo. Existe un punto de conflicto en la bifurcación del eje principal de la ciudad, puesto que la zona posterior al anfiteatro carece de orden o presencia para dar la bienvenida al barrio más auténtico de Bergama.



Como se observa en el plano, la manzana posterior al anfiteatro carece de unidad o presencia. Es un punto estratégico de la ciudad y por ello se propone transformar su morfología para que pueda ofrecer un frente a la entrada al casco histórico. Se convertiría así en la fachada de la antigua ciudad de Pérgamo, la forma de recibir al usuario para adentrarlo en los rincones pintorescos del urbanismo más primitivo de la ciudad turca. Los mayores in-

convenientes e incongruencias del lugar podrían enumerarse tal que:

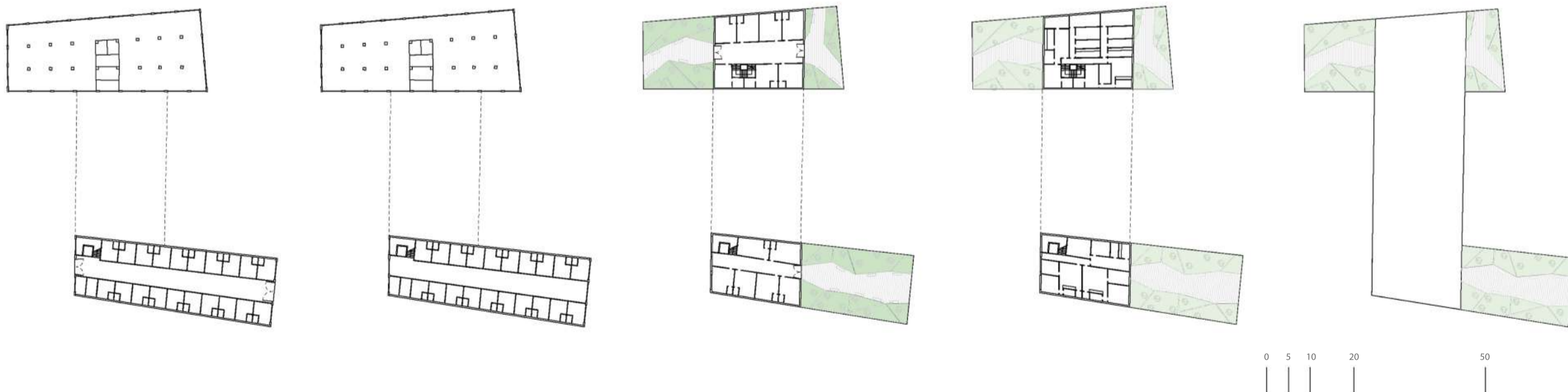
PUNTOS DE CONFLICTO

- Desorden en la disposición de constricciones. Espacios vacíos y calles angostas que ofrecen mala iluminación y rincones que carecen de higiene y seguridad.
- Acceso dificultoso a la mezquita de la zona. Se propondrá mejorar un conexión con las calles principales.
- Parcelas sin construir que suponen un gran desaprovechamiento del suelo.
- Grna superficie ocupada por vehículos estacionados, tanto dentro de la manzana como en sus proximidades, estrechando así las zonas de tránsito peatonal. Se panteará generar un espacio dedicado a este uso que no suponga un estorbo para los viandantes.
- Calle de poca utilidad que rompe la continuidad de la plaza del anfiteatro con la manzana.
- Escasa presencia de vegetación en la zona. Se propondrá crear un espacio verde que sirva de pulmón para este área de la ciudad, así como dotarlo de instalaciones que fomenten el deporte y las actividades colectivas en un entorno rico en historia y de calidad arquitectónica y urbana.



La intervención que se propone consta de una edificio cuya forma sea simbólica, representando así una puerta a la ciudad histórica de Bergama, su casco antiguo. Se compone de dos bloques de dos plantas, de carácter público cercano al usuario, y de dos torres que albergan viviendas y oficinas. Está implantado sobre un parque creado con la intención de servir a la comunidad como espacio de retiro y pulmón de este área de la ciudad, puesto que la vegetación en esta zona es escasa y carece de lugares para la reunión pública o esparcimiento

del ciudadano. Se crea así un ámbito amable tanto para adultos como para niños, que cuenta con extensiones de césped, árboles autóctonos trasplantados, zona de juegos infantil protegida del tráfico y amplios paseos para el disfrute de los habitantes de Bergama y sus visitantes. Se unifica la manzana intervenida con la adyacente, dando continuidad así al parque con la zona del anfiteatro ya existente. La calle se elimina, dando únicamente entrada al parking subterráneo, aliviando la zona de choches.



El edificio consta de dos bloques apaisados de carácter público. El superior se compone de dos plantas de museo arqueológico para la ciudad. El inferior, adyacente a la zona más comercial de la ciudad, contiene un pasaje interior que conecta comercios locales. En la tercera planta, de ambos bloques, se ubican oficinas y se tiene accesos a jardines elevados con vistas al entorno. Las plantas siguientes, hasta lanzar un máximo de 8 en el edificio, alberga viviendas en ambas torres (4 y 3 por planta, respectivamente), que puede alojar a numerosas familias. El conjunto se corona por un elemento a modo de dintel que da simbolismo a la finalidad de la intervención: La puerta de la ciudad histórica.

