



Análisis del tráfico rodado



Análisis de edificación



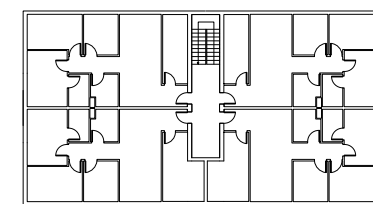
Análisis de la vegetación

Nos encontramos en la ciudad de Oporto, en la desembocadura del río Duero, en Portugal, ciudad milenaria que cuenta con un amplio y rico patrimonio histórico.

La zona a estudiar se articula en torno a la principal avenida de la ciudad, Rua da Boavista, que se extiende de Este a Oeste a partir del céntrico Cuartel de Santo Ovidio y aproximadamente en paralelo al Duero. En concreto, se analiza el tramo más antiguo (1850), que se extiende desde el cuartel hasta la Plaza de Mouzinho de Albuquerque (Rotona de Boavista); la extensión de la Rua hasta el mar, que data de 1917, queda fuera de la zona de interés.

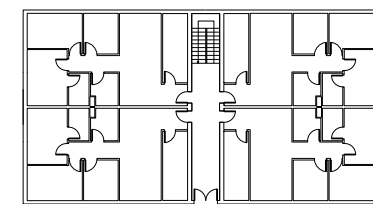
Es importante destacar que, mientras el tramo más moderno de la avenida alberga edificios de oficinas, hoteles, restaurantes, tiendas de marcas prestigiosas y algunas de las viviendas más lujosas, la zona a estudiar tiene un carácter más modesto, eminentemente residencial aunque también con centros educativos, iglesias y algunos edificios de cierto valor arquitectónico, además de varios descampados sin uso actual.

Conforme al programa del curso, la intervención se basa en la habilitación de una zona en la que los puntos más significativos (como la Iglesia Parroquial de São Martinho de Cedofeita, la facultad de derecho de la Universidad de Oporto y el Cuartel de Santo Ovidio) quedan unidos mediante senderos contorneados por varios bloques de viviendas.



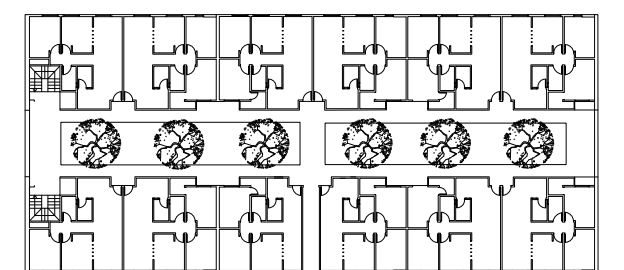
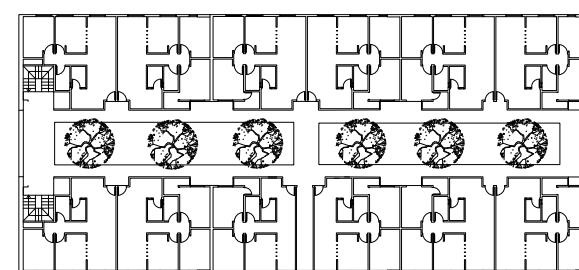
El primer bloque está conformado por 4 pequeñas viviendas de 57m<sup>2</sup> por planta.

La altura de este bloque se limita a 3 plantas, a fin de mantener la tipología de los edificios colindantes.



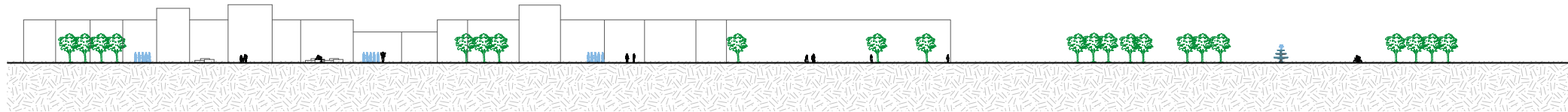
El segundo bloque a estudiar combina la funcionalidad comercial, en la planta inferior, con la residencial, en las dos superiores.

Así, en la planta inferior se disponen 3 tiendas pequeñas de 64, 88 y 25 m<sup>2</sup>, y un restaurante de 115m<sup>2</sup>. Cada una de las plantas superiores incluye a su vez 5 viviendas de unos 63 m<sup>2</sup>.

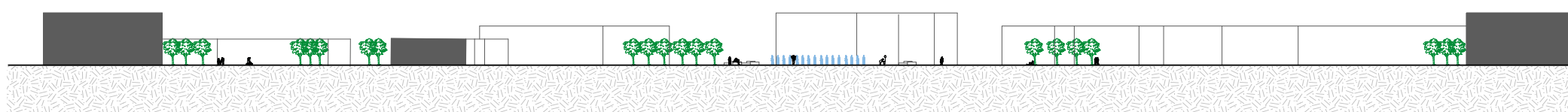


El tercer bloque constructivo, de dos plantas en torno a un patio de vegetación, está compuesto por 18 viviendas sociales de unos 60m<sup>2</sup>.

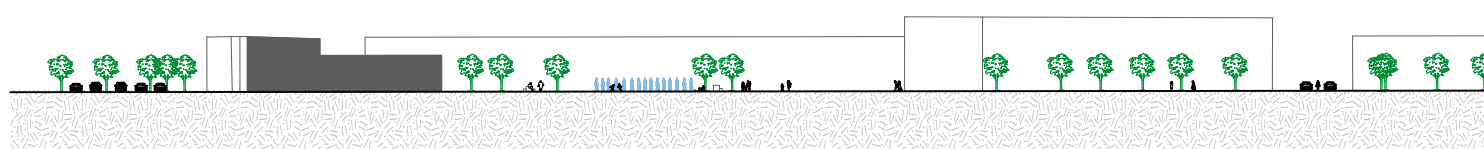
SECCIONES



SECCIÓN A-A'



SECCIÓN B-B'



SECCIÓN C-C'



El conjunto se entiende como parte de la tradición local de construir hacia el exterior. Sin embargo, la referencia más inmediata para este proyecto la constituye el Parc de la Senne, entre los municipios de Bruselas y Schaerbeek, en Bélgica.

Inaugurado en 2016, este parque lineal que se compone de 4 secciones flanqueadas por bloques de viviendas, proporciona a la zona un espacio público de encuentro y convivencia, además de canalizar y facilitar el tránsito peatonal entre lugares de interés.