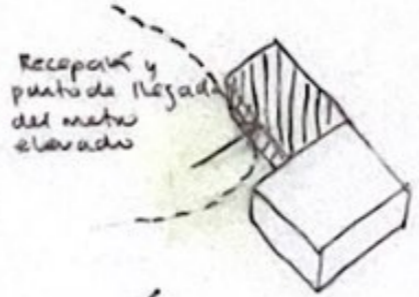


PROPOSTA DETROIT

URBANISMO 1. 2022-2023
CRISTINA MARTIN VICO
GRUPO B

- Intervención
- Elementos y edificación relevante
- Ejes principales y de conexión
- Metro elevado
- Edificación
- calles peatonalizadas

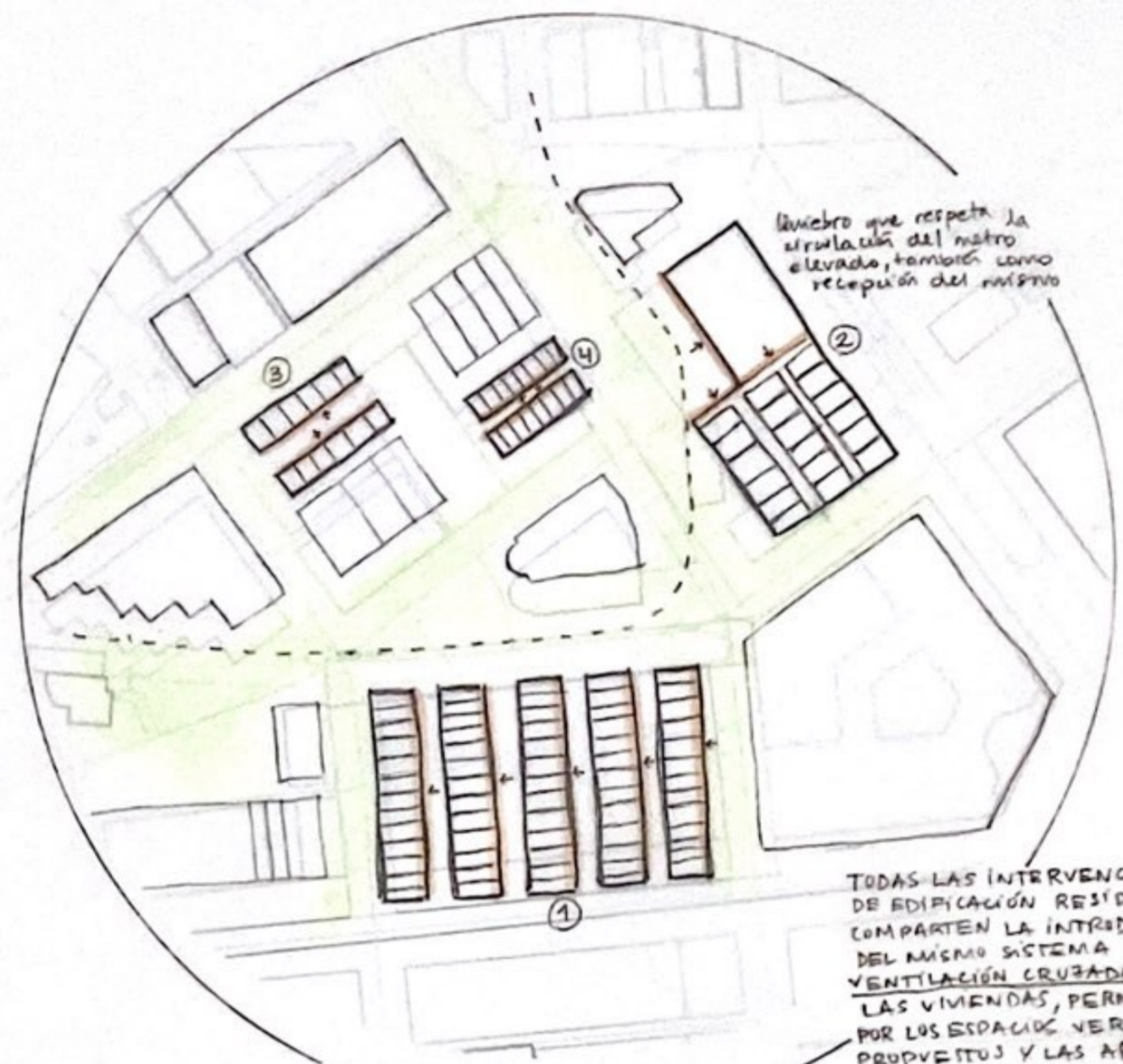


tramo que respeta la circulación rodada, apropiando la anchura de la avenida para integrar:

- peatón
- vegetación
- mobiliario

- Descongestionar el centro de la ciudad.
- Unir ejes paralelos principales.
- Dotar al centro de la ciudad de más espacios verdes y peatonales.
- ① DEVOLVER AL SER HUMANO EL PRUTAONISMO EN LA CIUDAD

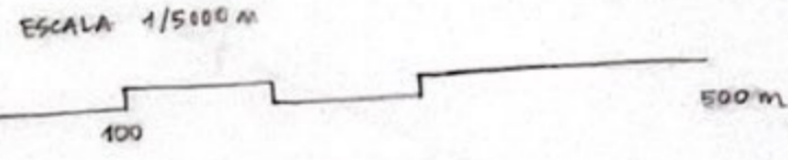
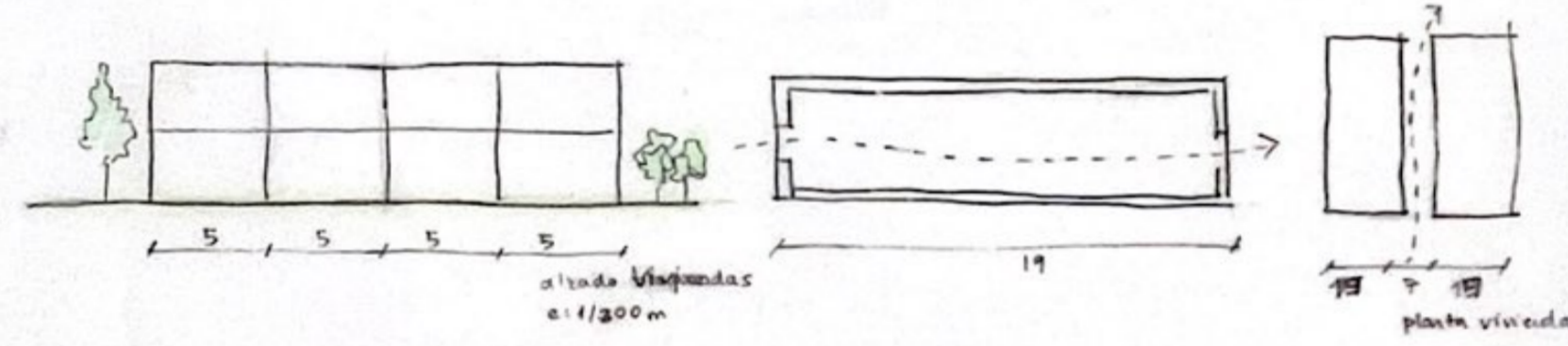
conexión con ejes principales, peatonalizando calles.



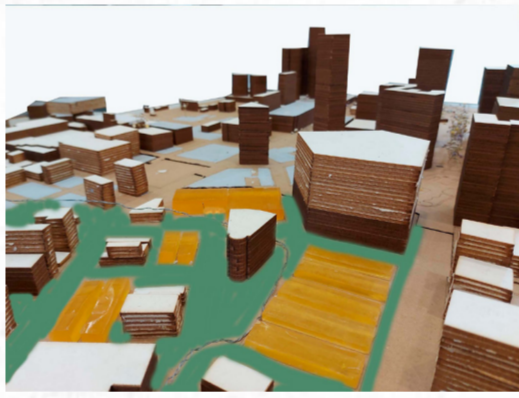
bloque que respeta la circulación del metro elevado, también como receptor del mismo

TODAS LAS INTERVENCIÓNES DE EDIFICACIÓN RESIDENCIAL COMPARTEN LA INTRODUCCIÓN DEL MISMO SISTEMA DE VENTILACIÓN CRUZADA EN LAS VIVIENDAS, PERMITIDA POR LOS ESPACIOS VERDES PROPUESTOS Y LAS ABERTURAS EN LOS BLOQUES.

① Viviendas adosadas, en hilera, con una dimensión de $5 \times 19 \text{ m}^2$ y dotadas de 2 plantas.

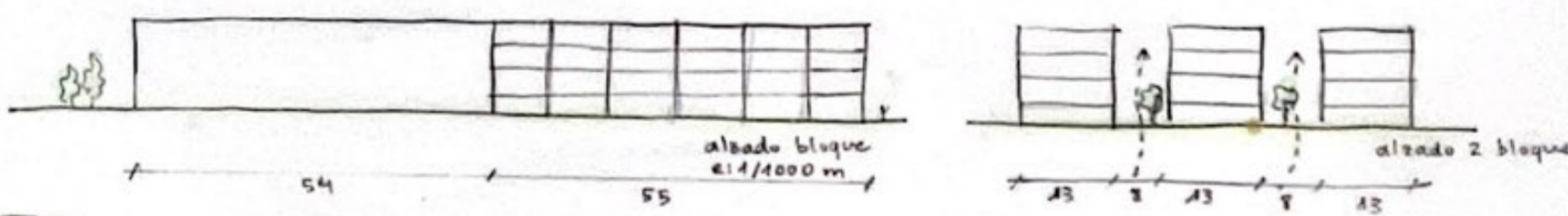


Se pretende eliminar el elemento masivo y de altura que pesa los edificios y reducirlos a una escala más humana, en contacto con el exterior y para "abrir" la zona.



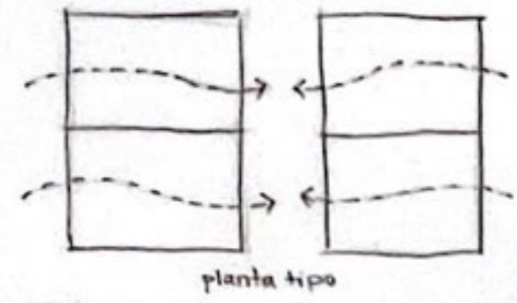
② Super bloque, con una parte dedicada al ocio, cultura y servicios colectivos, y otra destinada a la residencia, con 4 plantas de 6 viviendas con una dimensión de $9 \times 14 \text{ m}^2$.

El bloque se compartimenta en 3, un del espacios intermedios que introduce al aspecto peatonal y de espacios verdes.

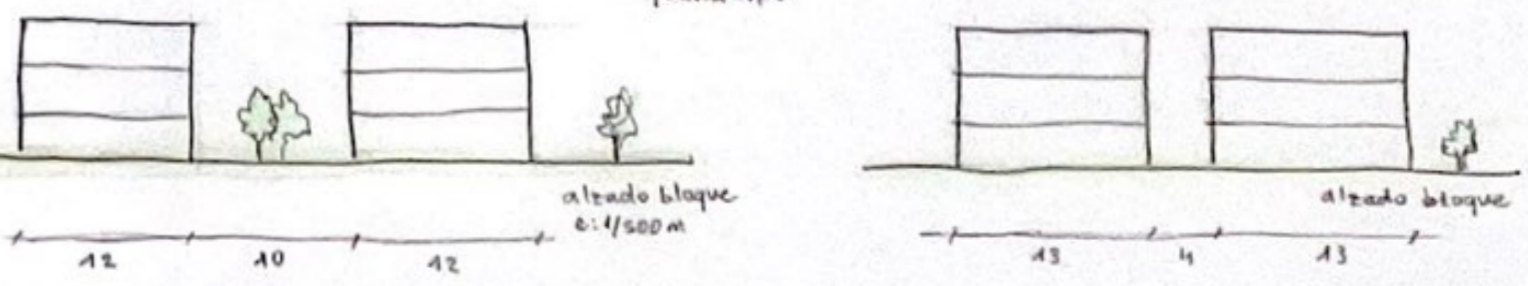


PROPOSTA EN MAQUETA

③ Bloque de viviendas de $12 \times 9,6 \text{ m}^2$. Un total de 3 plantas, con 6 viviendas.



④ Bloque de viviendas de $13 \times 5 \text{ m}^2$. Un total de 3 plantas, con 8 viviendas.



(COTAS EN METROS)

