

Dossier

Medellín es una ciudad de Colombia, es la capital de Antioquia que corresponde a la zona noroeste de Colombia el valle de Aburrá recoge a esta ciudad.

Medellín es llamada la ciudad de la eterna primavera debido a sus temperaturas tan apacibles rondando durante todo el año los 24 grados aproximadamente, actualmente cuenta con 2 millones de habitantes lo que la hace la segunda ciudad más poblada de Colombia, ha tenido un pasado difícil pero ha acabado siendo una ciudad de las más innovadoras del mundo.

En consecuencia al crecimiento urbano y demográfico de la ciudad se ha presentado una notable alteración de la fauna y flora dentro del valle de Aburrá. Con la contaminación de las aguas desaparecieron casi toda la fauna y flora acuática del río que la atraviesa y sus afluentes. Sin embargo, existen reservas naturales dentro de la ciudad.

El río Medellín es la corriente hidrográfica más importante de la ciudad.

Destacamos fiestas como la feria de las flores que se celebra una vez cada año, en esta fiesta se celebran más de 140 actividades distintas por toda la ciudad.



MEDELLÍN, UN ANTES...

Históricamente la ciudad de Medellín, ubicada en el valle de Aburrá, ha tenido asentamientos informales desde el siglo XIX. En el año 1840 se produjo de forma invasiva el primer asentamiento de este tipo, conocido como "El Salado", el cual surgió como una población de esclavos que se emanciparon.



En la década de 1920 la administración municipal abordó la construcción de viviendas en los barrios Manrique, Aranjuez y Gerona, todos ellos ubicados en las afueras de la ciudad, la cual en ese momento comenzaba a ser habitada por las laderas.

La ciudad experimentó su mayor crecimiento poblacional durante la segunda mitad del siglo XX, presentándose el mayor pico entre los años 1938 a 1964, donde experimentó grandes crecimientos debido tanto al crecimiento natural de la población urbana como al crecimiento por migraciones provenientes de áreas rurales.



En los próximos años, el proceso de ocupación de Medellín y el área metropolitana ha estado determinado por la ocupación del valle del río Medellín, el cual se caracteriza por su abrupta topografía y por una red hídrica compuesta por cerca de 60 cuencas y 700 corrientes de agua. Con los años, el desarrollo urbanístico que vivía la ciudad modificó el uso del suelo y cambió la permeabilidad de los terrenos. Por consiguiente, las crecientes del río e inundaciones se producían de forma cada vez más continuada y generaron numerosos daños en los que las estructuras hidráulicas se vuelven insuficientes.

Con el fin de hacerle frente a las problemáticas socioambientales de la ciudad, en el año 1992 la alcaldía de Medellín creó el instituto Mi Río cuyo objetivo fue el manejo y la recuperación del río Medellín y sus afluentes.



Socialmente, en el año 1991 tuvo lugar el momento más violento en la ciudad de Medellín por culpa del narcotráfico y del Cartel de Medellín, el cual será duramente perseguido hasta la muerte de su líder, Pablo Escobar, acontecimiento que llevará a nuevos acuerdos de paz en la ciudad.



...Y UN DESPUÉS



La preocupación por detener los flujos de violencia urbana ha hecho que se presenten proyectos de inclusión social que incluyen grandes infraestructuras como los parques-bibliotecas en áreas urbanas conflictivas, los sistemas de transporte masivo como el Metro y el Metroplús, la proliferación de eventos culturales y artísticos, la construcción de bibliotecas y la creación y renovación del espacio público. Lo más representativos son:



-Plazuela Nutibara: Lugar histórico y representativo de la ciudad; en sus alrededores se encuentran ubicados edificios tradicionales que han sido catalogados como patrimonios de la ciudad: El Palacio de la Cultura, una de las edificaciones de mayor valor arquitectónico, antigua sede de la Gobernación de Antioquia, y el Hotel Nutibara; también está situada allí la fuente Cacique Nutibara, obra del Maestro Pedro Nel Gómez. Es vecina de la Plaza Botero.



-Parque de Bolívar: El parque es considerado uno de los sitios emblemáticos de la ciudad por su simbolismo histórico y cultural. A su alrededor se localizan varios lugares de importancia cultural de la ciudad: en el lado norte la Catedral Metropolitana de Medellín y en el suroriental el Teatro Lido. También pueden apreciarse algunas de las antiguas casas que en el pasado conformaron el sector residencial más lujoso del Centro.



-Parque Biblioteca Pública España, forma parte de un conjunto de proyectos urbanísticos y sociales desarrollados en esta zona de Medellín para la transformación cultural y social de la ciudad. El proyecto es visible desde gran parte de la ciudad, como símbolo de la nueva Medellín, haciendo que los habitantes identifiquen su sector y desarrollen un mayor sentido de pertenencia, tanto es así que hoy en día es uno de los lugares turísticos de la zona.



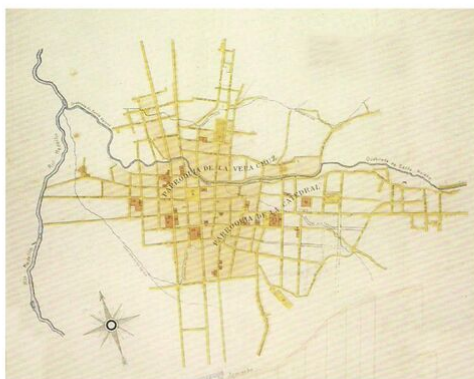
-Metro de Medellín: fue el primer sistema de transporte masivo moderno en Colombia y sigue siendo el único sistema de metro actualmente en el país. Conformar el Sistema Integrado de Transporte masivo del Valle de Aburrá (SITVA) junto con los Metrocables, el Metroplús, el Tranvía de Ayacucho, EnCicla y el SIT.



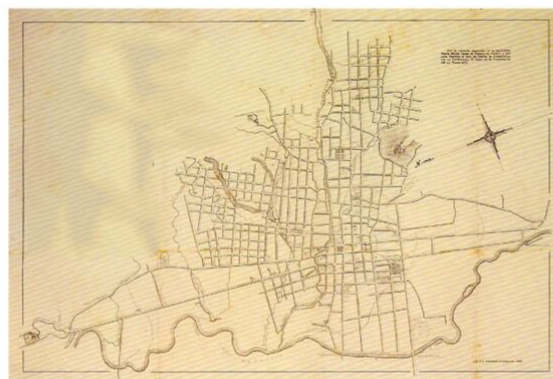
-Escaleras eléctricas comuna San Javier: Son las primeras escaleras eléctricas de carácter público y gratuito en el país, las cuales son un referente del urbanismo social de la administración municipal.

Medellín grupos sociales y densidades

En la ciudad de Medellín existen dos grupos sociales diferenciados un grupo social pobre que se concentra en el sur de Medellín y una clase alta que se concentra en el centro y sur ya que la ciudad ha ido creciendo hacia el norte creando suburbios de clase media y clase alta en la ciudad.

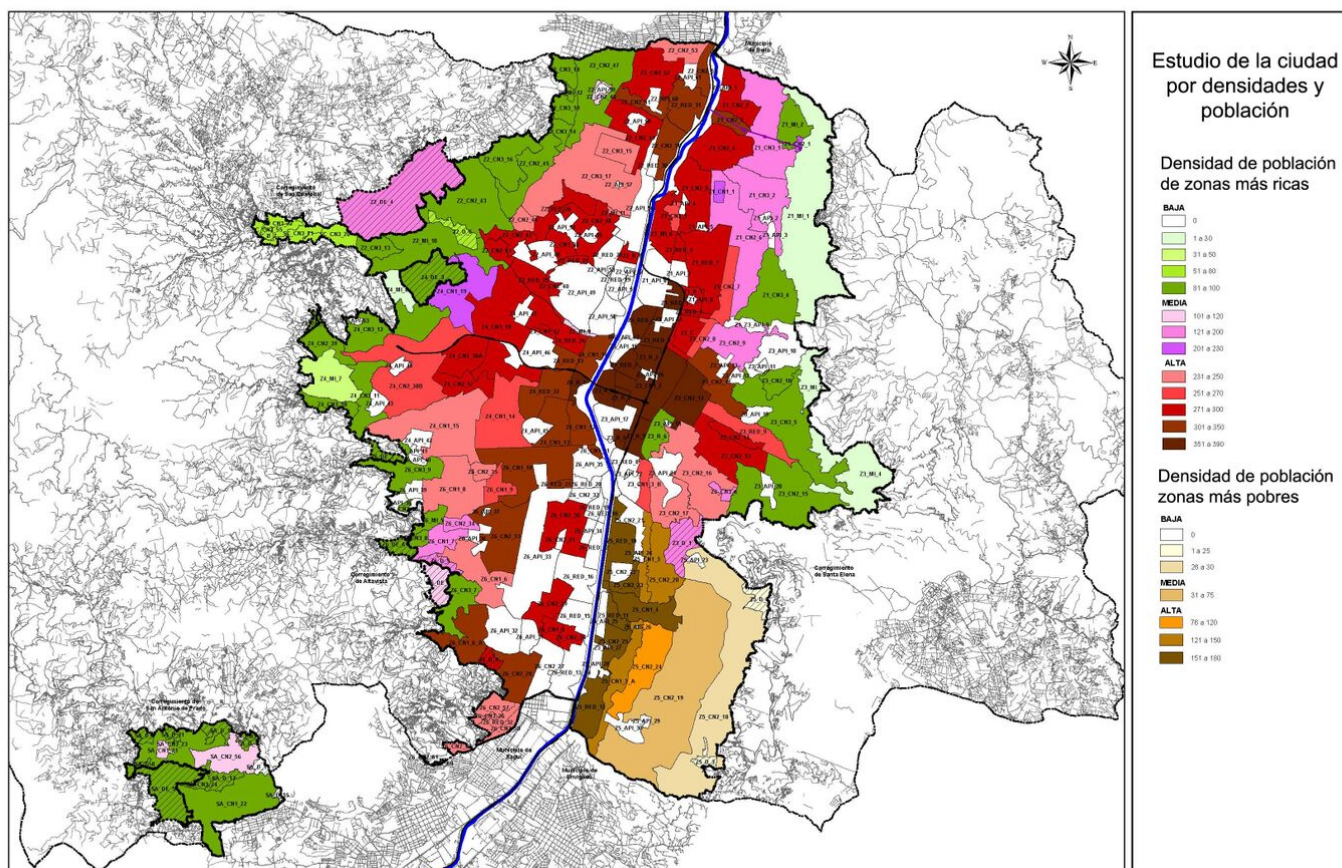


Plano de Medellín del año 1889



Plano de Medellín del año 1906

En la ciudad de Medellín se creó un gran centro financiero llamado ruta N en este centro se sitúan todas las universidades, oficinas y empresas importantes, el plan urbanístico pretendía extender la ciudad hacia el norte a partir de la ruta N propósito que se ha conseguido actualmente.



Población en Medellín en los últimos años

Año	1905	1912	1928	1964	1973	1985	1993	2005	2011
Habitantes	59.815	70.547	120.044	772.887	1.077.252	1.468.089	1.630.009	2.223.078	2.706.087

LUGARES



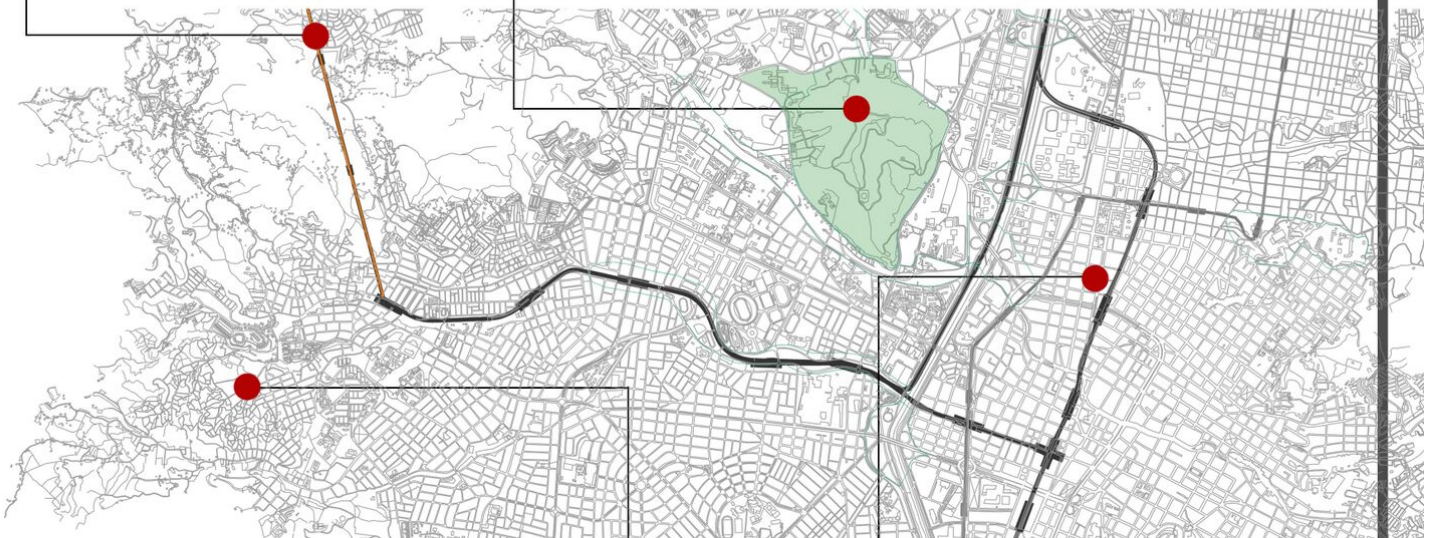
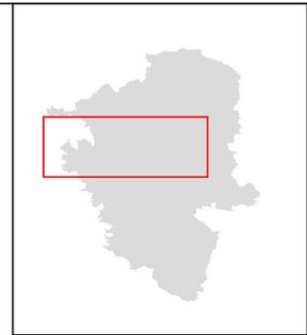
METROCABLE

El Metrocable es un sistema de transporte de tipo teleférico, el cual cuenta con una extensión de 9.37km divididos en tres líneas y ocho estaciones. Se inauguró en agosto de 2004, siendo la primera ciudad del mundo en utilizar el teleférico como medio de transporte a tiempo completo. Están proyectadas otras líneas más, mejorando el transporte de algunos sectores más desfavorecidos, para seguir unificando la ciudad al conseguir que algunas comunas tengan un fácil acceso al centro.



CERRO EL VOLADOR

El Ecoparque Cerro El Volador se encuentra a 82m de altura por encima del nivel de la ciudad, en medio del Valle de Aburrá. Se localiza en el centro de la ciudad y está rodeado por las quebradas La Iguaná, Moñonga y La Malpaso, y la carrera 65. En 1992, el Cerro fue declarado patrimonio histórico y natural de la Nación, así como en 1998 se declaró interés cultural para la misma. Desde entonces, se desarrolló el Ecoparque, en donde tienen lugar actividades como camping, ciclismo, elevación de cometas...



ESCALERAS MECANICAS



METRO