

# PROYECTO FINAL -Ciudad de Oporto-

## "Tejido verde"

### OBJETIVOS DEL PROYECTO

- Relacionar el interior y el exterior de las manzanas y espacios públicos-privados.
- Ampliar las zonas peatonales.
- Crear nuevos espacios verdes.
- Optimizar las comunicaciones para el peatón.
- Darles impulso y mayor realce a las zonas de interés.

### FASE 1

En esta primera fase del proyecto, se desarrolla la solución para el aumento de densidad de población propuesto. Observando la distribución de la parcelación de las manzanas de Oporto, nos damos cuenta de la inexistencia de retículas, lo que produce cierta sensación de "desorden interior". La solución planteada está inspirada en el "Plan Director de Buenos Aires" de Le Corbusier, donde la ciudad se organiza a partir de un eje central que desemboca en la "Cit  des Affaires", un elemento clave y definidor en el programa y a partir del cual surgir n las nuevas conexiones. As , en mi proyecto pretendo crear una zona que sea caracter stica en Oporto a trav s de nuevos espacios verdes y edificios que tengan tanto los usos residenciales, como comerciales y terciarios, aumentando la relaci n entre ellos. Para evitar los problemas a nivel infraestructural (redes de saneamiento, abastecimiento, etc) levantar mos una serie de edificios para fines espec ficos. D ndole as , m s servicios a la zona agradando de esta manera la estancia en estos espacios comunes, fomentando as  la interacci n social.

### ESTADO ACTUAL



### FASE 2

La segunda parte de la intervenci n est  centrada en solucionar el problema de la conexi n entre las grandes manzanas, as  como en la mejora de la calidad de vida del peat n. Oporto es una ciudad dise ada para el veh culo en la que abundan las carreteras y la cantidad de estacionamientos que hay en las calles. Adem s, destaca en el dibujo de la ciudad, la marcada v a de metro. En este panorama, se aprecia la escasez de zonas de inter s, puntos de encuentro y espacios de ocio e interacci n entre los viandantes.

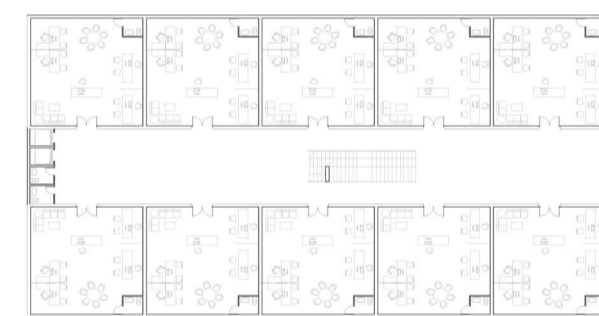
La ejecuci n de esta fase consiste en la uni n de los espacios interiores p blicos creados en la fase anterior con los ya existentes en la manzana colindante. De esta manera, se pretende generar grandes zonas comunes verdes. Los nuevos edificios residenciales, el de las oficinas y el destinado al ocio est n dispuestos de esa manera con el fin de favorecer la relaci n entre los nuevos espacios creados en ambas manzanas y evitar problemas como podr an ser el de las aglomeraciones si todas estas construcciones estuvieran concentradas en una.

As , la idea general del proyecto es que, a trav s de estos nuevos espacios, podamos crear nuevas y agradables conexiones para el ser humano.

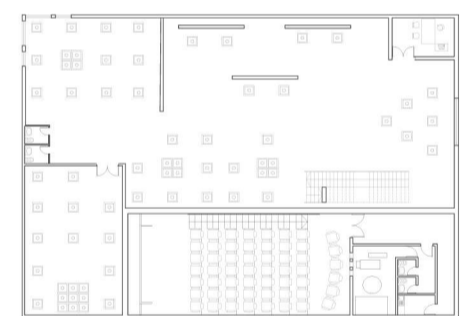
### ESTADO DEL PROYECTO



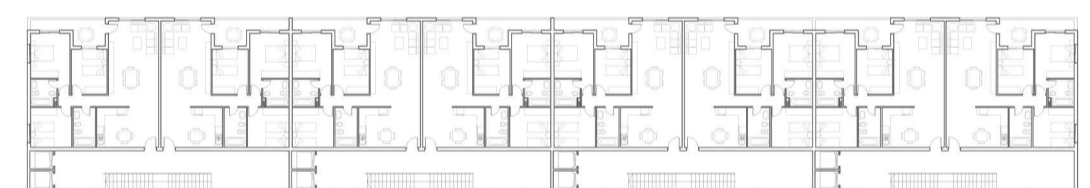
### PLANTA DE LAS OFICINAS



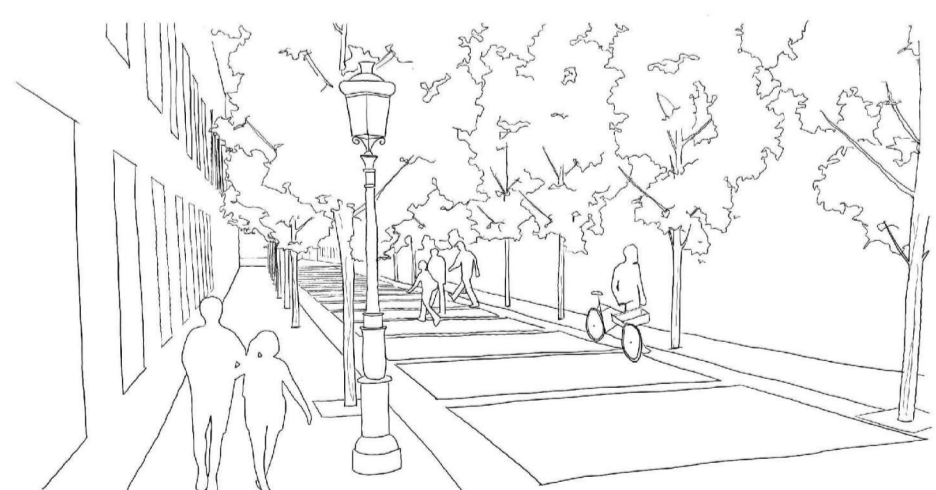
### PLANTA DEL EDIFICIO DESTINADO AL OCIO



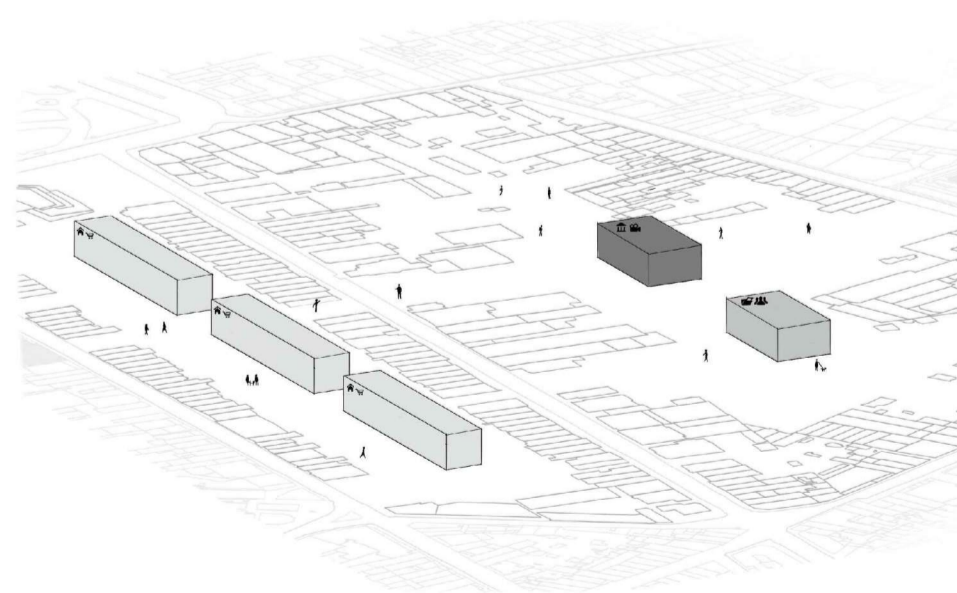
### PLANTA DE VIVIENDAS



### PLANTA DE LOS LOCALES COMERCIALES



La soluci n a las carreteras ya existentes ser  sustituir las ya existentes por otras en las que se mantenga su funcionalidad pero que incorporen aceras y se priorice, por normativa, la circulaci n del peat n.



Dada la presencia de colegios y universidades en las zonas m s pr ximas de la intervenci n, puesto que estos ser n en torno a los cuales se dise ar n las futuras ciudades, as  como los nuevos espacios y zonas comunes verdes, los usos de las nuevas edificaciones para una estancia c moda en la zona se resumen en los siguientes:

- Bloques residenciales formado por cuatro portales de cuatro plantas con dos viviendas por cada una excepto la inferior que est  destinada a locales comerciales.
- Edificio destinado al servicio p blico: oficinas de administraci n.
- Para actividades relacionadas con el ocio y el entretenimiento, fomentando de esta manera el turismo: museos, cines, casinos, etc.

