

URBAN GAMES 3: USOS Y MANUALES

3. Métricas de la densidad edificada.

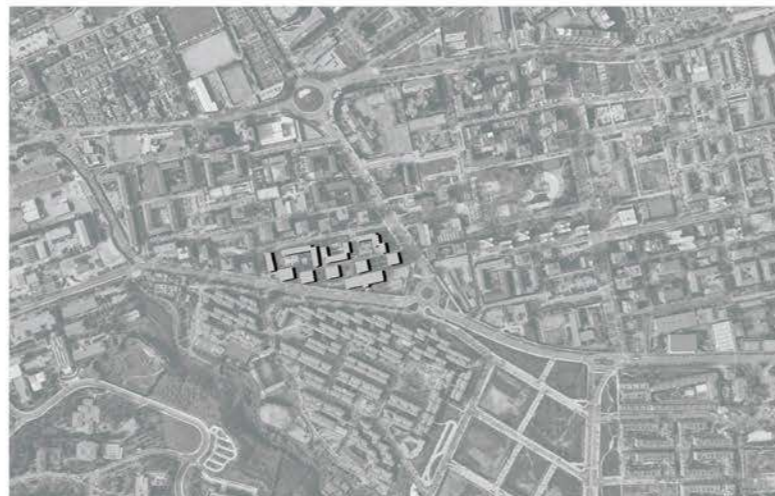
A.1 Análisis y representación en planta de Granada. Barrio

Campo verde es un barrio de Granada, perteneciente al distrito Norte. Está situado en la zona sur del distrito. Limita al norte con el barrio de Cartuja; al este con el barrio de Casería de Montijo; al sur con el barrio de Cercado Bajo de Cartuja; y al oeste con el barrio San Francisco Javier.

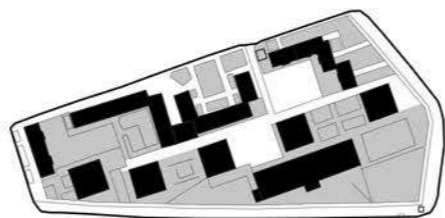
El barrio toma su nombre del de una finca extensa y señorial, ahora existente, ubicada en la zona del que solo ha pervivido, hasta hace poco, una palmera que se sitúa frente a la entrada de la Delegación de la DGT de Granada.

Pese a estar muy próxima al Complejo Universitario de Cartuja, en esta barriada, formada por 5600 habitantes, más del 70% supera los 65 años de edad.

Se comenzó a edificar sobre una antigua finca, situada a las afueras de Granada, los primeros bloques de pisos de Campo Verde, nombre con el que se bautizó a un barrio que creció encima de lo que, hasta ese momento, era una inmensa huerta y campo de labor. Solo una iglesia, un colegio y un club social, que años después continúa siendo punto de referencia tanto para los que viven en Campo Verde como los que llegan de fuera, sirvieron como eje sobre el que levantar toda una barriada que, aunque pequeña en extensión, cuenta con todo tipo de locales comerciales que permiten a sus 5600 habitantes realizar las gestiones del día a día sin necesidad de moverse del lugar.



- Edificios existentes
- Espacios privados
- Espacios públicos



B. Métricas de densidad edificada de Granada. Barrio

1. Superficie de Tejido (A: Base Land Area). Área total del tejido incluyendo la mitad del viario perimetral. Medido en hectáreas (ha) (10.000m²).

2. Edificabilidad (FSI: Floor Space Index). Relación entre la superficie total edificada y la Superficie de Tejido. Medido en m²/m².

3. Ocupación (GSI: Ground Space Index). Relación entre el espacio construido y no construido. Medido en m²/m².

4. Relación de espacio público (OSR: Open Space Index). Relación entre el espacio no construido y la superficie total edificada. Medido en m²/m².

5. Altura media (L: Layers). Altura media de las edificaciones. Se mide en número de plantas, no en metros.

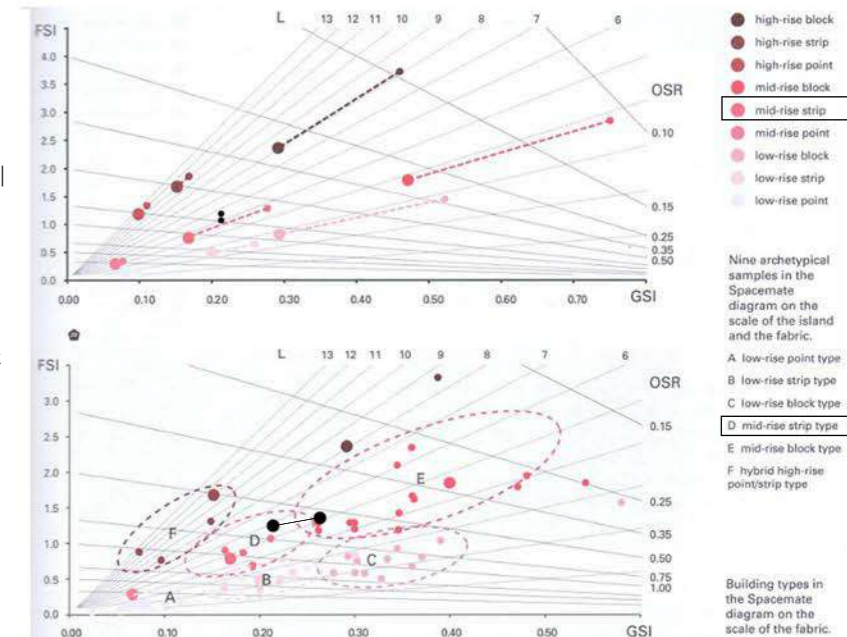
6. Densidad de red (N: Network Density). Concentración de red en la Superficie de Tejido. Medido en 1/m.

7. Amplitud de malla (w: mesh width). Distancia media entre los ejes viarios. Medido en m.

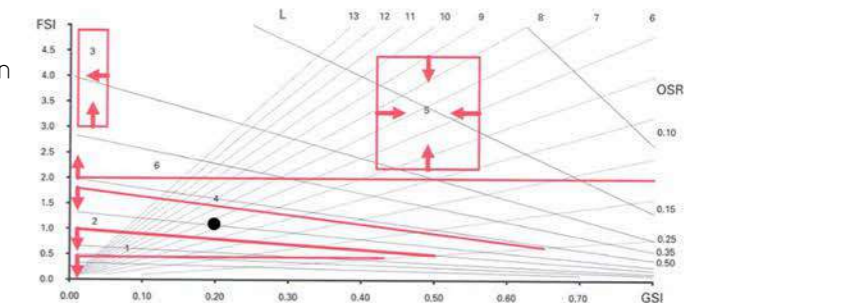
8. Calibre de malla (b: profile width). Anchura media del viario. Medido en m.

Según el modelo estudiado:

- A: 2,8 ha
- FSI: 1,26 m²/m²
- GSI: 0,22 m²/m²
- OSR: 0,61 m²/m²
- L: 5,72 plantas
- N: 0,01 m
- w: 200 m
- b: 22,13 m
- T: 28%



Fuente: SPACEMATRIX. Space, Density and Urban Form. Meta Berghauser Pont y Per Haupt. Nai Publishers, Rotterdam, 2010.



Fuente: SPACEMATRIX. Space, Density and Urban Form. Meta Berghauser Pont y Per Haupt. Nai Publishers, Rotterdam, 2010.

URBAN GAMES 3: USOS Y MANUALES

3. Métricas de la densidad edificada.

A.1 Análisis y representación en planta de Evry, Francia.

Évry era una comuna francesa situada en el departamento de Essonne, de la región de Isla de Francia. El 1 de enero de 2019, fusionó con Courcouronnes y pasó a ser una comuna delegada y la cabecera de la comuna nueva de Évry-Courcouronnes.

Se encuentra a orillas del Sena. La ciudad forma parte del área metropolitana de París, con la que está conectada por ferrocarril suburbano.

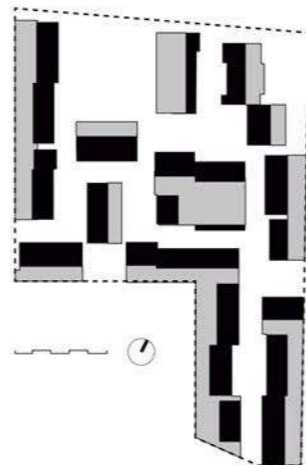
El barrio elegido es "Le bon Puits". Con construcciones de baja altura y ocupación dispersa.

Con una vegetación moderada, y cercana al Lago de Évry-Courcouronnes y a una equipación deportiva del lugar. Sus ejes principales conforman una buena conexión con el centro de la ciudad así también por su cercanía.

La ubicación de sus viviendas favorecen al interior, proporcionando de una buena iluminación al igual que sus viarios.



- Edificios existentes
- Espacios privados
- Espacios públicos



B. Métricas de densidad edificada de Evry. Barrio

1. Superficie de Tejido (A: Base Land Area). Área total del tejido incluyendo la mitad del viario perimetral. Medido en hectáreas (ha) (10.000m²).

2. Edificabilidad (FSI: Floor Space Index). Relación entre la superficie total edificada y la Superficie de Tejido. Medido en m²/m².

3. Ocupación (GSI: Ground Space Index). Relación entre el espacio construido y no construido. Medido en m²/m².

4. Relación de espacio público (OSR: Open Space Index). Relación entre el espacio no construido y la superficie total edificada. Medido en m²/m².

5. Altura media (L: Layers). Altura media de las edificaciones. Se mide en número de plantas, no en metros.

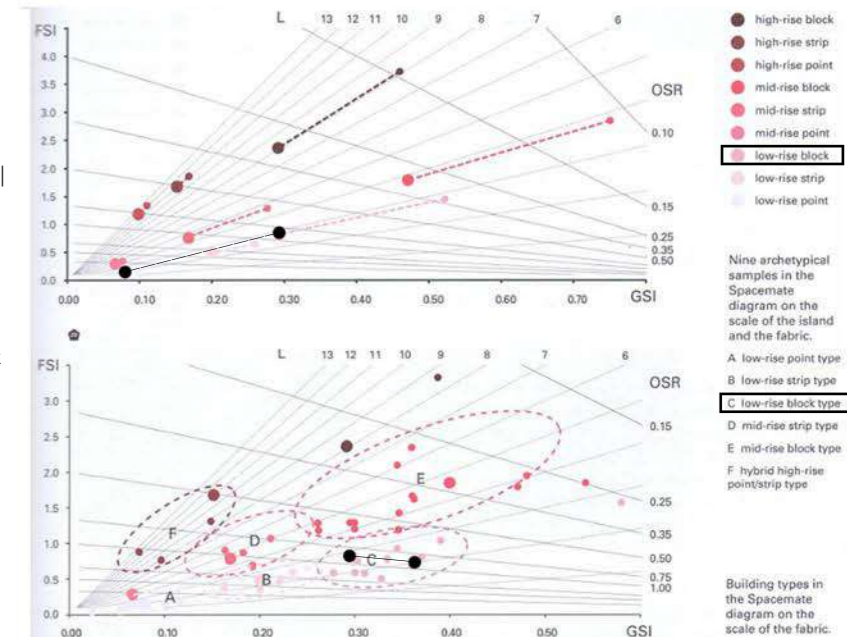
6. Densidad de red (N: Network Density). Concentración de red en la Superficie de Tejido. Medido en 1/m.

7. Amplitud de malla (w: mesh width). Distancia media entre los ejes viarios. Medido en m.

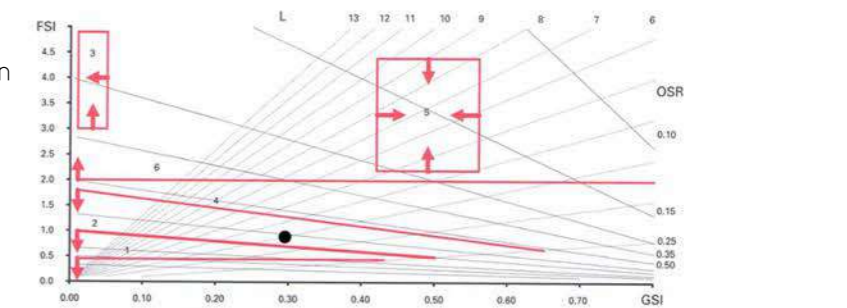
8. Calibre de malla (b: profile width). Anchura media del viario. Medido en m.

Según el modelo estudiado:

- A: 3,03 ha
- FSI: 0,79 m²/m²
- GSI: 0,29 m²/m²
- OSR: 0,90 m²/m²
- L: 2 plantas
- N: 0,006 m
- w: 333,33 m
- b: 15,80 m
- T: 63%



Fuente: SPACEMATRIX. Space, Density and Urban Form. Meta Berghauer Pont y Per Haupt. Nai Publishers, Rotterdam, 2010.



Fuente: SPACEMATRIX. Space, Density and Urban Form. Meta Berghauer Pont y Per Haupt. Nai Publishers, Rotterdam, 2010.