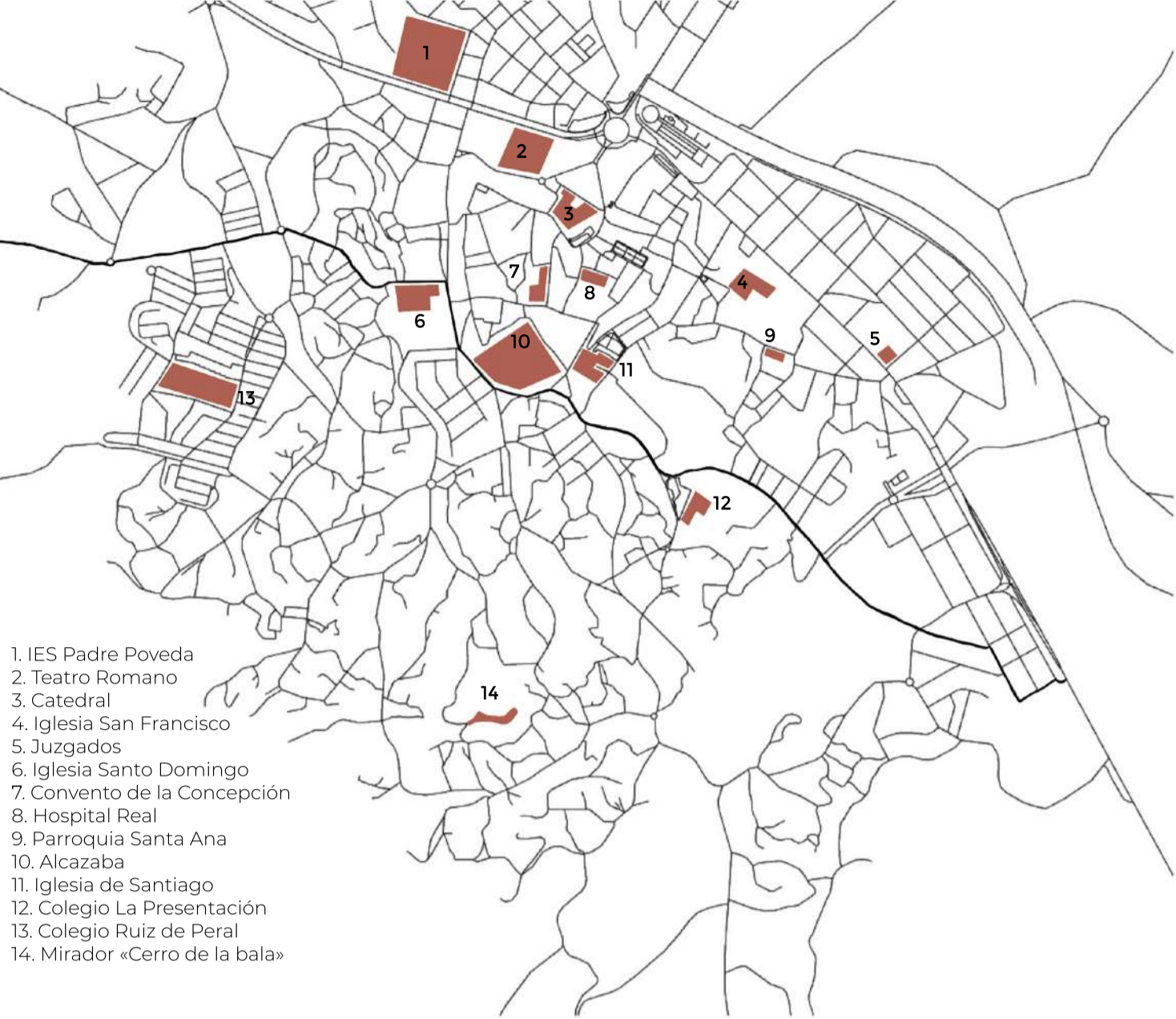


1 PROYECTO DE INTERVENCIÓN URBANA EN GUADIX

Sofía Cuevas Biedma, Enrique Mtz-Villalobos Crespo
URBANISMO III | 22-01-2021

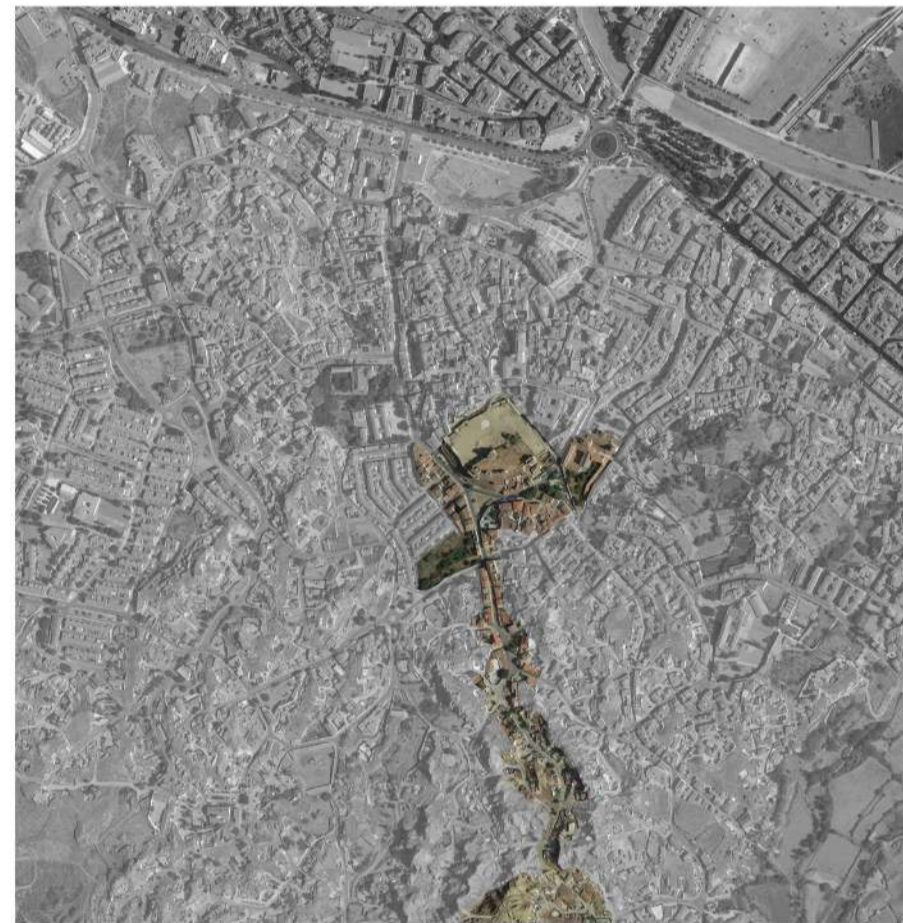
0 20 50 100 200

Esquema de estructura urbana y edificios de interés



1. IES Padre Poveda
2. Teatro Romano
3. Catedral
4. Iglesia San Francisco
5. Juzgados
6. Iglesia Santo Domingo
7. Convento de la Concepción
8. Hospital Real
9. Parroquia Santa Ana
10. Alcazaba
11. Iglesia de Santiago
12. Colegio La Presentación
13. Colegio Ruiz de Peral
14. Mirador «Cerro de la bala»

Lugar de actuación



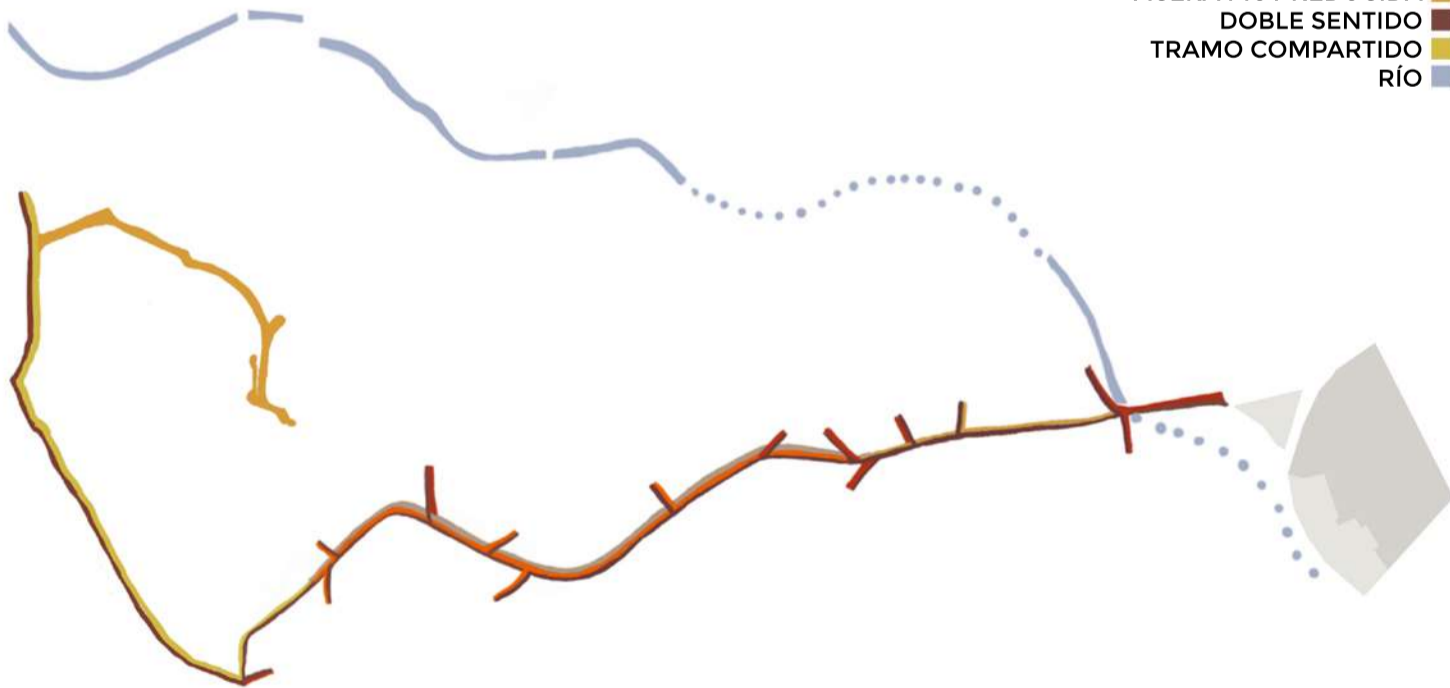
Nuestra intervención en Guadix trata de resolver la unión entre el casco histórico, un lugar mucho más organizado y asentado, y el barrio de Cuevas, con una densidad de población y equipamientos bajos. Buscamos esta unión para permitir un mayor crecimiento de la población hacia zonas más naturales con viviendas y cuevas deshabitadas.

Tras analizar la ciudad, ambos barrios y los problemas que se presentan en torno a estos, se decide trabajar en la calle de unión entre ambos puntos. Para ello, se toman decisiones conjuntas como el tratamiento del pavimento como elemento unificador y de conexión. El pavimento actual se presenta en condiciones muy mejorables, por lo que será reemplazado en su totalidad por otro más amable y drenante, cuya cota se mantenga evitando los cambios de nivel, por lo que el tráfico rodado y peatonal se realizarán en el mismo plano.

A lo largo de la calle compartida, se trabajan en varios puntos que inviten a recorrer la calle a los usuarios, no únicamente para desplazarse, sino para formar parte de las diversas actividades que se lleven a cabo. A esta escala, se pueden destacar tres puntos principales que hemos desarrollado más en profundidad.

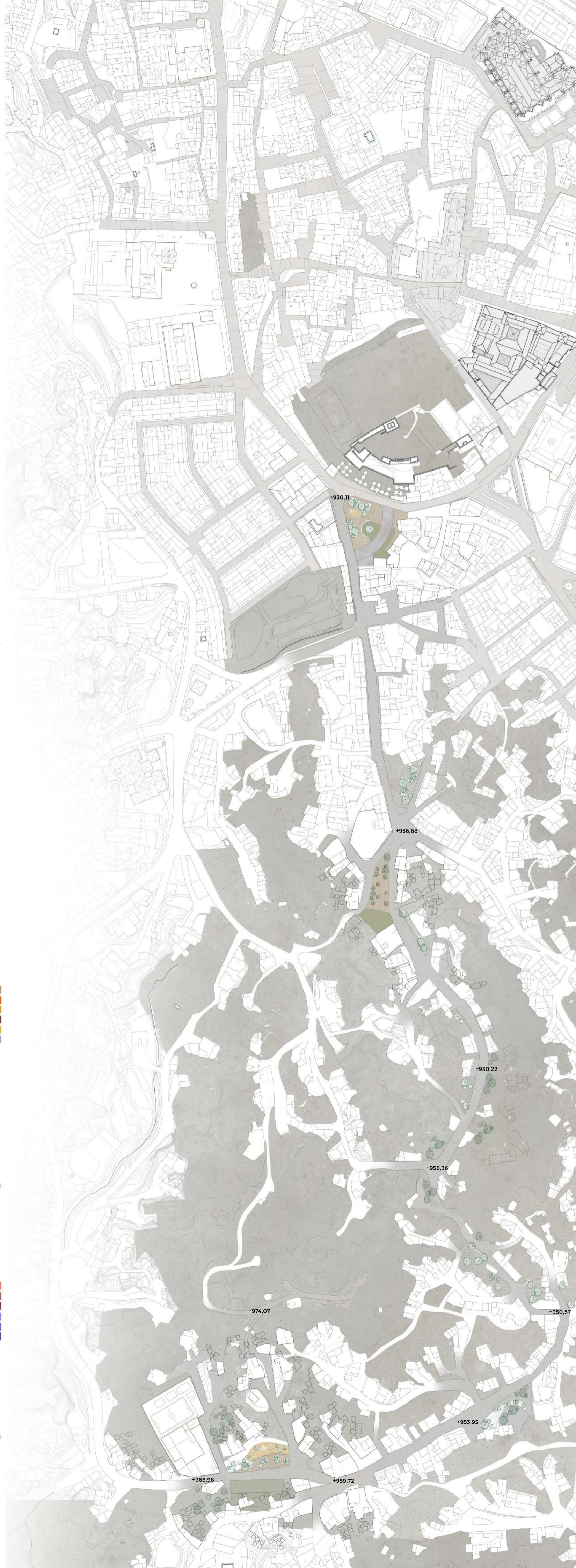
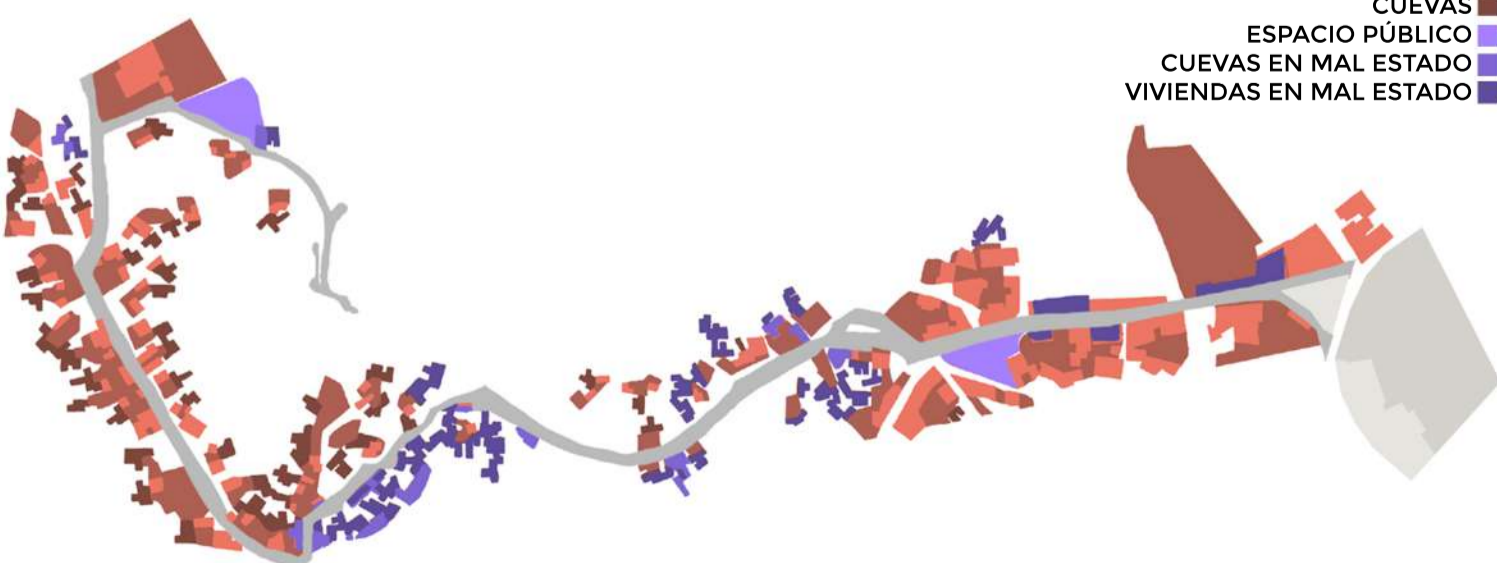
ANÁLISIS DEL VIARIO

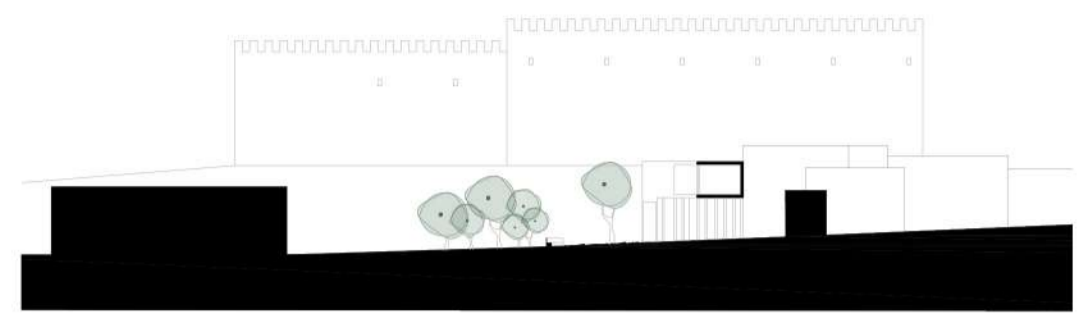
- NO ACCESIBLE PEATÓN
- SIN ASFALTAR
- ACERA MUY REDUCIDA
- DOBLE SENTIDO
- TRAMO COMPARTIDO
- RÍO



ANÁLISIS DEL PARCELARIO

- VIVIENDAS
- TERRENO
- CUEVAS
- ESPACIO PÚBLICO
- CUEVAS EN MAL ESTADO
- VIVIENDAS EN MAL ESTADO





El proyecto que se lleva a cabo en frente de la Alcazaba, trata de crear un espacio de bienvenida al trayecto que se plantea, manteniendo una relación directa con la histórica arquitectura de Guadix.

Este espacio se aprovecha para crear una zona de recreo al aire libre, acompañado de un centro cívico, que servirá como apoyo de las diferentes actividades que se puedan realizar en este lugar, más allá del uso principal que se le pueda dar habitualmente.

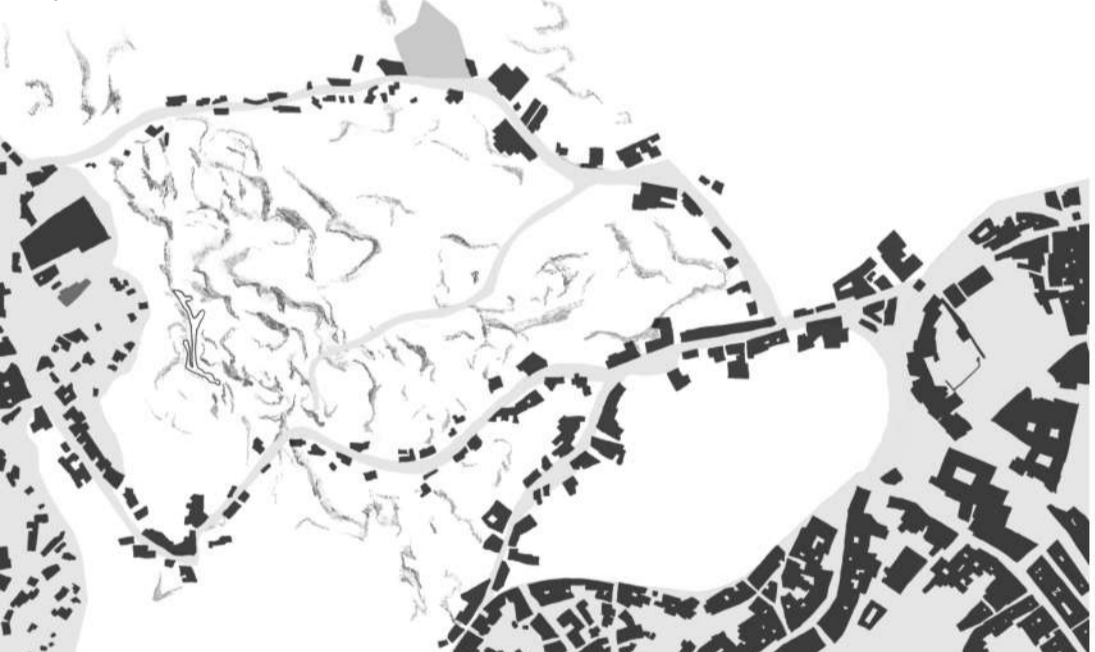
Tanto el espacio abierto como el edificio, contarán con zonas de sombra al aire libre para permitir su uso durante los meses de condiciones meteorológicas más extremas.

En su totalidad, la intervención se mantendrá a la misma cota, sin ningún escalonamiento, únicamente diferenciando los usos por su pavimentación. Esta decisión favorece en la fluidez de los espacios y ayuda a relacionarlo directamente con la calle principal en la que intervenimos.

Planta primera



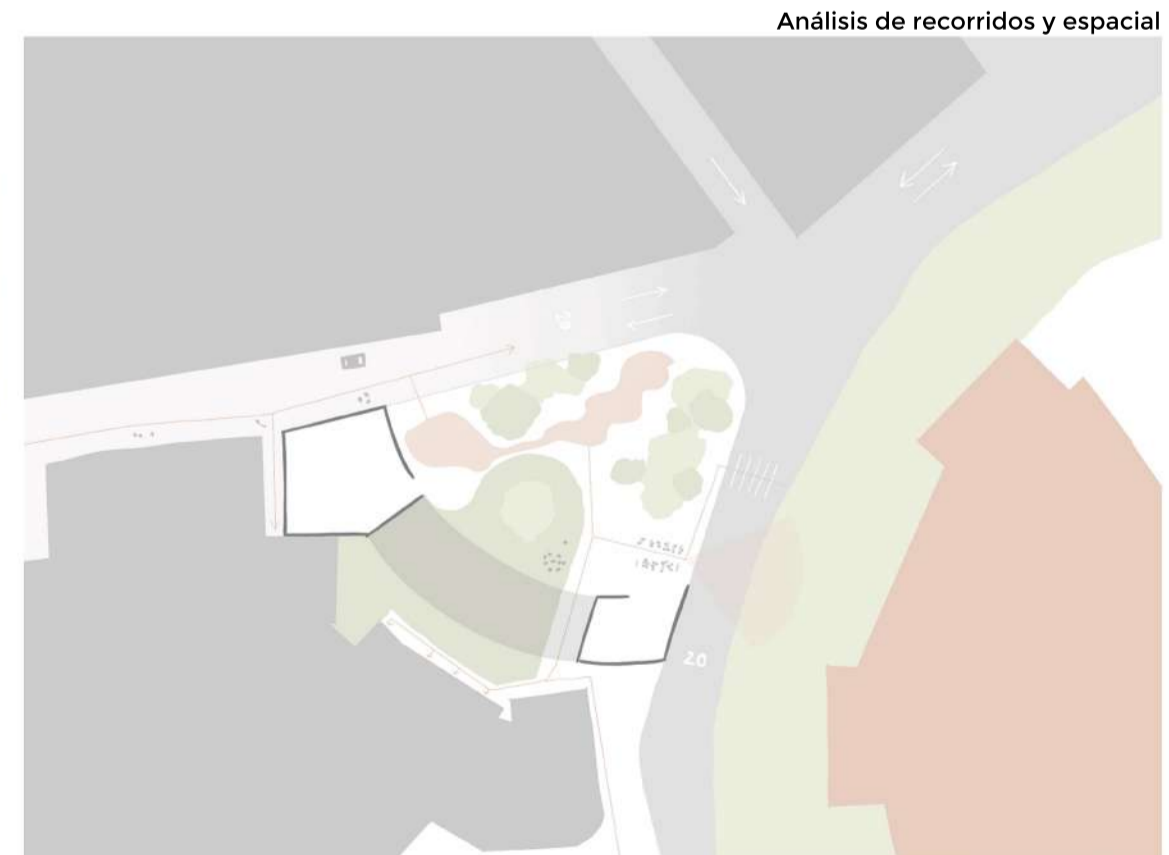
Esquema urbano área de intervención



Planta baja



Análisis de recorridos y espacial



En cuanto a la decisión de la forma del edificio, buscamos un elemento de dos plantas en el que se pudieran realizar todas las gestiones cívicas necesarias y que abrazara al espacio público, sin competir en dimensiones con la Alcazaba. De esta manera, también se transforma en un edificio singular, que puede llamar la atención de los usuarios para comenzar a realizar el recorrido hasta el barrio de Cuevas.

El edificio se eleva sobre sus extremos, donde encontramos un área de gestión y administración y una cafetería.

En la planta superior encontramos un espacio diáfano que puede actuar como espacio expositivo adaptable a los diferentes eventos y una zona de biblioteca que abre la mirada hacia la Alcazaba.

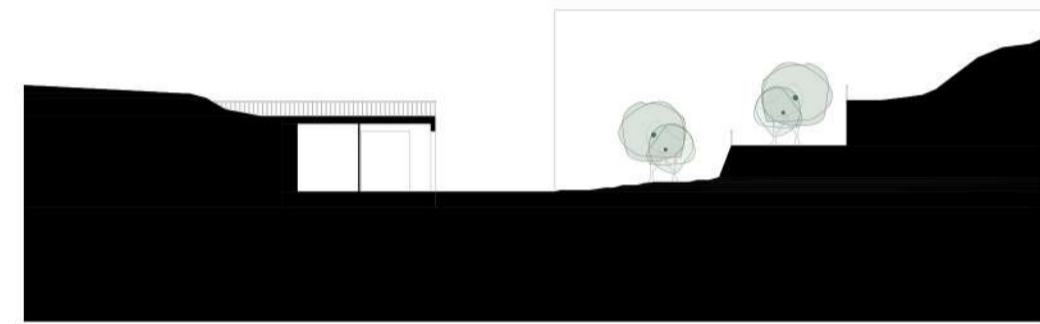
Entre las dos pastillas de la planta baja, encontramos una zona de jardín que la recorre y que completa la trasera del edificio. Este espacio se acota para permitir el paso a las viviendas situadas tras el edificio.



Junto al colegio, se crea una pastilla de nuevos equipamientos como mercados y bares, directamente relacionados con el parque que se transforma al otro lado de la vía. A la cubierta ajardinada se puede acceder por la cota superior trasera buscando potenciar ese espacio olvidado, en forma de mirador y área de juegos y descanso.

En la zona situada al otro lado de la vía, junto al colegio, se pueden distinguir tres espacios: En la cota más baja, una zona de descanso con mobiliario urbano, para que los trabajadores y alumnos del colegio puedan salir en las horas de descanso. La segunda zona trata de revitalizar el parque actual, añadiendo nuevo mobiliario. La tercera zona actúa como charnela entre la calle y el mirador, creando espacios de sombra vegetal, entre los que encontramos los senderos que nos conducen al mirador, espacio muy destacado a día de hoy en el barrio.

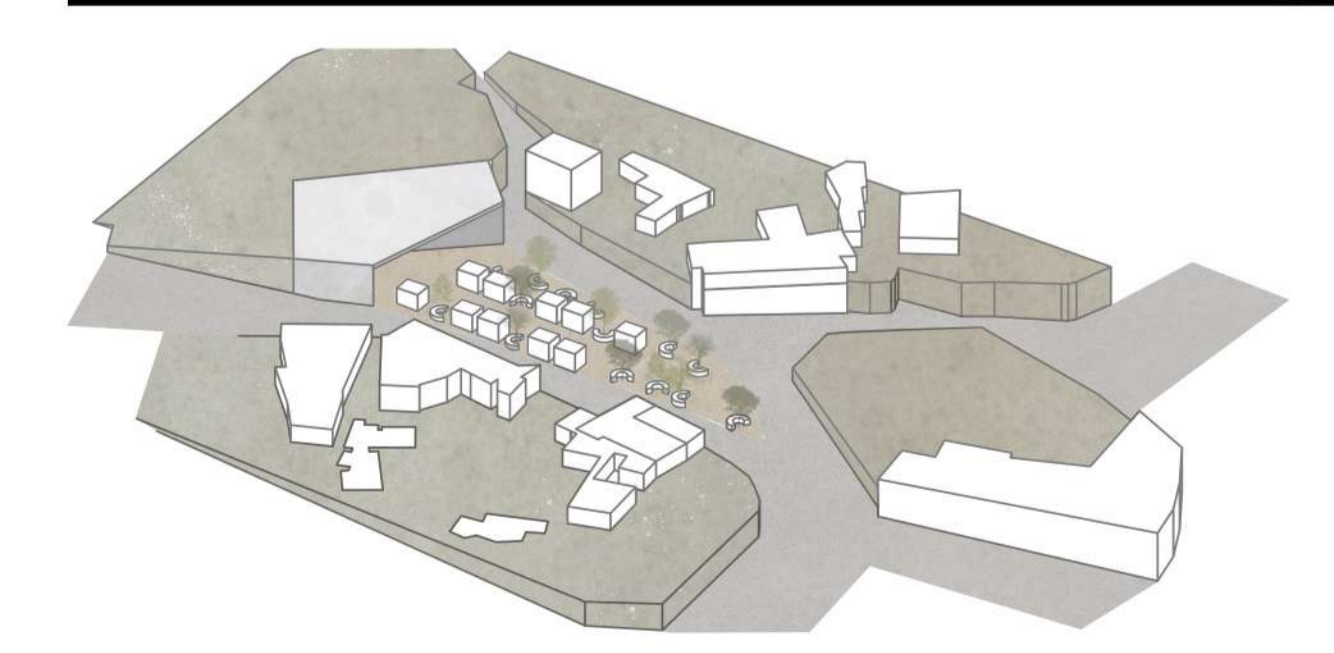
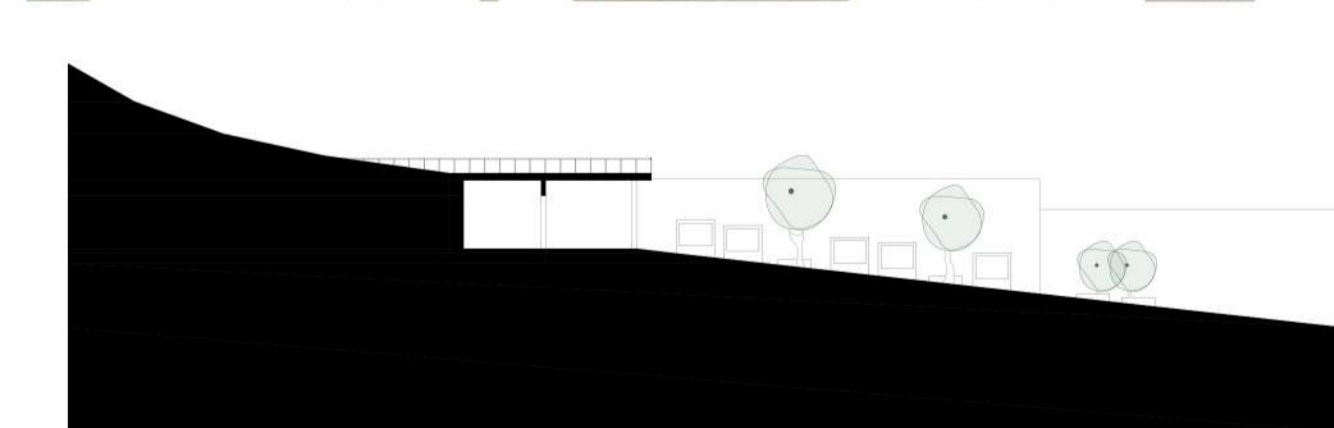
Además de estas intervenciones, a lo largo de la vía se disponen de cuevas y obras abandonadas con posibilidades de restauración. Por ejemplo, una de las cuevas abandonadas se adaptará para poder crear una guardería, situada en el trayecto hacia el colegio para facilitar el tráfico peatonal a las familias.



Planta baja



Planta de cubierta



La intención a lo largo de la vía principal era la de incluir espacios más pausados, para evitar crear una calle de paso, sino un recorrido más rico en actividades que sea agradable de recorrer, aún sin necesidad de pasar por él. Por ello, decidimos crear un punto de reunión en el cruce de estas cuatro vías que, a día de hoy, se lee como un espacio vacío sin aprovechar.

Esta plaza se acota teniendo en cuenta el tráfico rodado, y uniéndose al nuevo gimnasio creado que apoyará los diferentes eventos que se realicen. Esta plaza, habitualmente, será un espacio con zonas de sombra y descanso para los vecinos, pero liberando el espacio central para el posible montaje de mercados ambulantes o mobiliario de eventos.