



- CULTURAL
- ESCOLAR
- PLAZAS
- ACCESO RESTRINGIDO
- ZONA PEATONAL

RECORRIDOS ESCOLARES

Tras los análisis realizados en la fase anterior y el estudio de ideas previas se decide que la base del proyecto gire en torno a dos ejes principales: la cultura y las escuelas. Para ello se plantean unos recorridos sobre los cuales se irá desarrollando el ámbito de actuación.

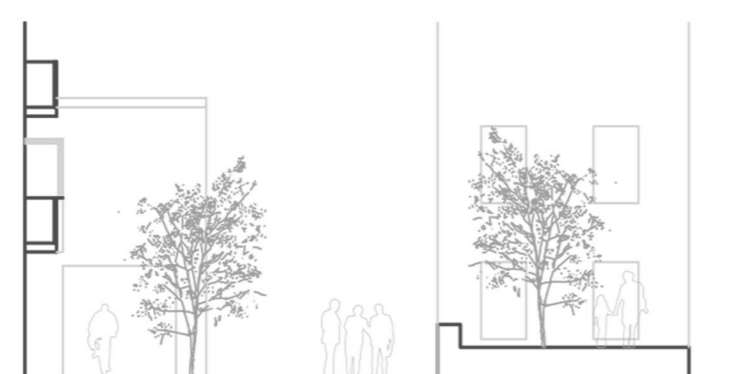


Nueva zona de juegos en la Plaza de Carlos Cano

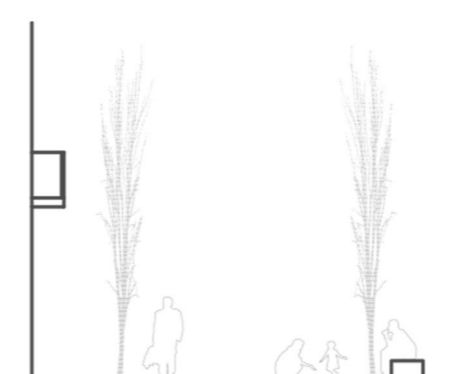
El Realejo es un barrio con una fuerte presencia escolar en un trazado que no está preparado para ello, puesto que los autobuses de los colegios concertados saturan la Calle Molinos en hora de llegada y recogida. Es por ello por lo que se decide el desvío de estas rutas escolares hasta un punto de recogida en Plaza Mariana Pineda y otro en Paseo de la Bomba.

Este cambio permitirá un alivio considerable del tráfico a determinadas horas y requerirá de recorridos peatonales seguros aptos para los niños. Se desarrolla aquí el recorrido desde el Colegio de las Mercedarias hasta el punto de recogida, a través de Calle Varela. Esta recibe una peatonalización total (extendiéndose a algunas de sus calles transversales) para hacer un espacio más seguro y amable. Ligado a esta actuación se plantea la construcción de dos edificios en un solar junto a Plaza de los Campos, destinados a comedores escolares en plantas bajas y a talleres para actividades extraescolares en plantas superiores.

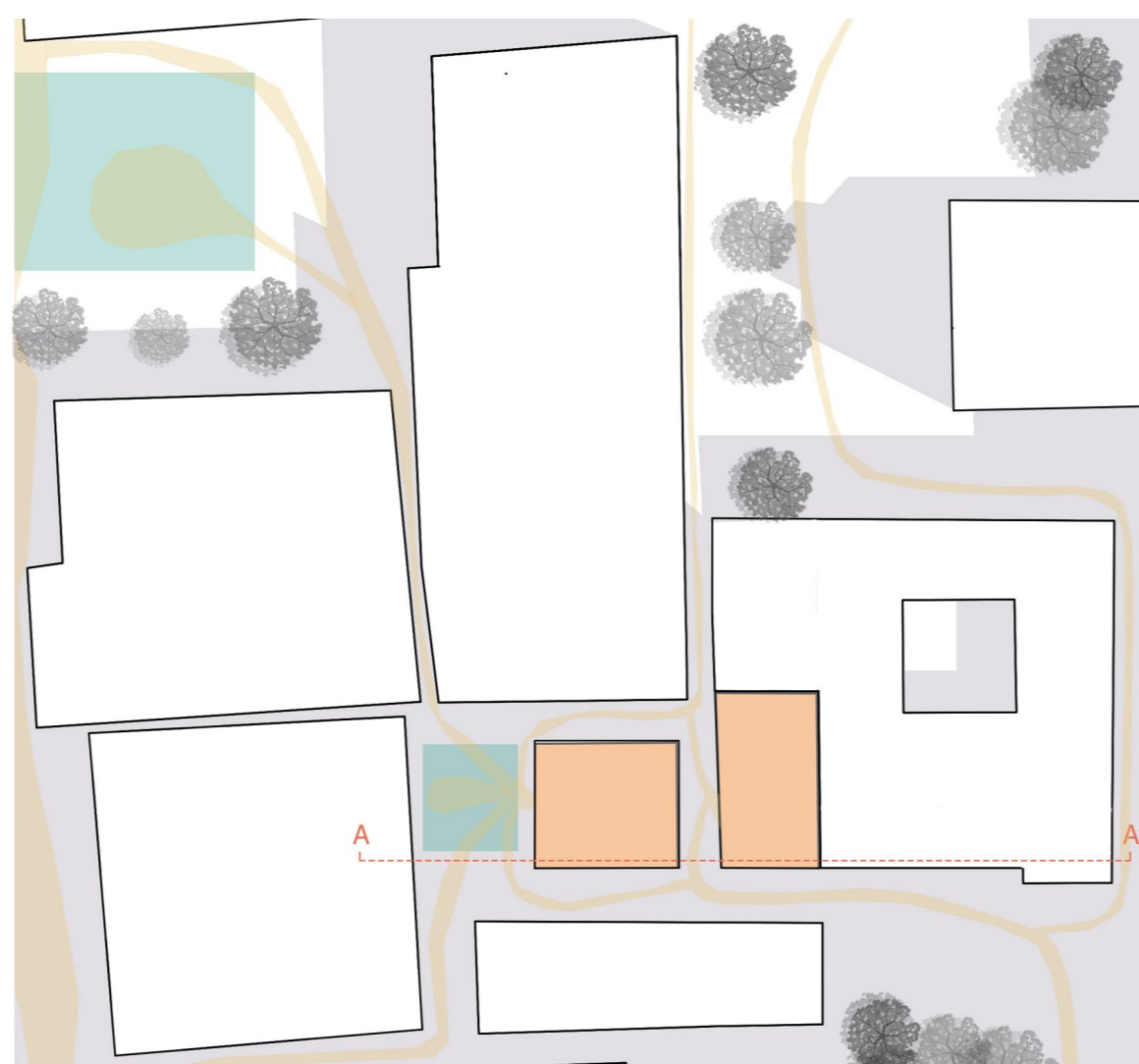
Todo esto se completa con la creación de un nuevo parque de juegos en la Plaza de Carlos Cano, consiguiendo rejuvenecer la imagen del barrio.



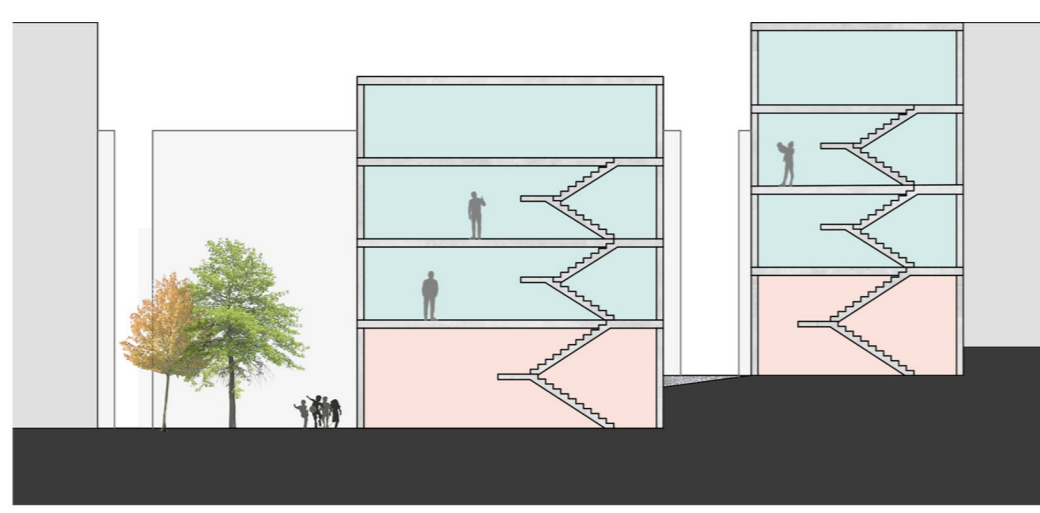
Sección 1 Calle Varela



Sección 2 Calle Varela



- ZONAS DE JUEGO
- INTERVENCIÓN
- RECORRIDOS

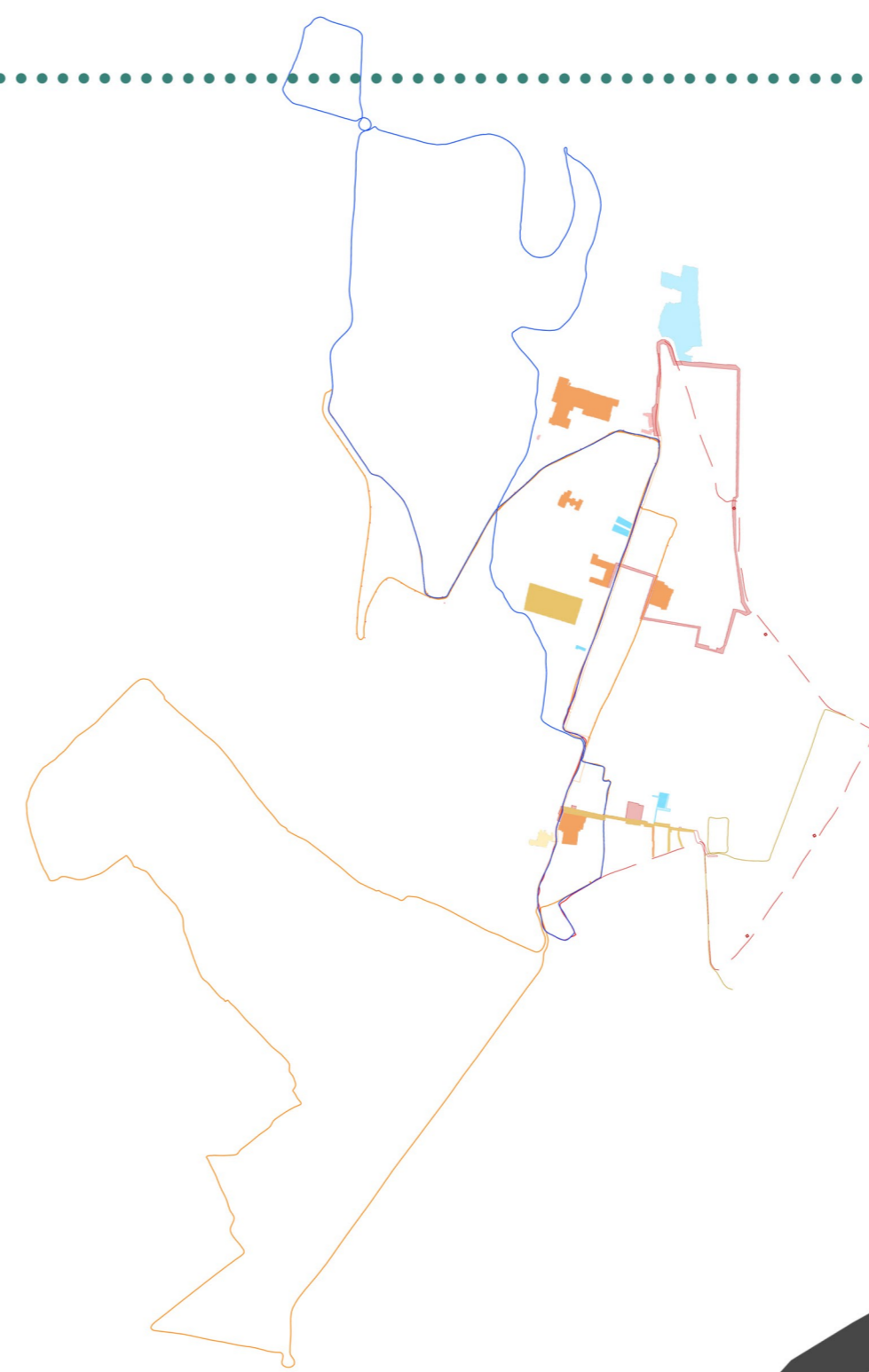


Planta y sección de nuevas edificaciones junto a Plaza de los Campos

- TALLERES EXTRAESCOLARES
- COMEDORES ESCOLARES

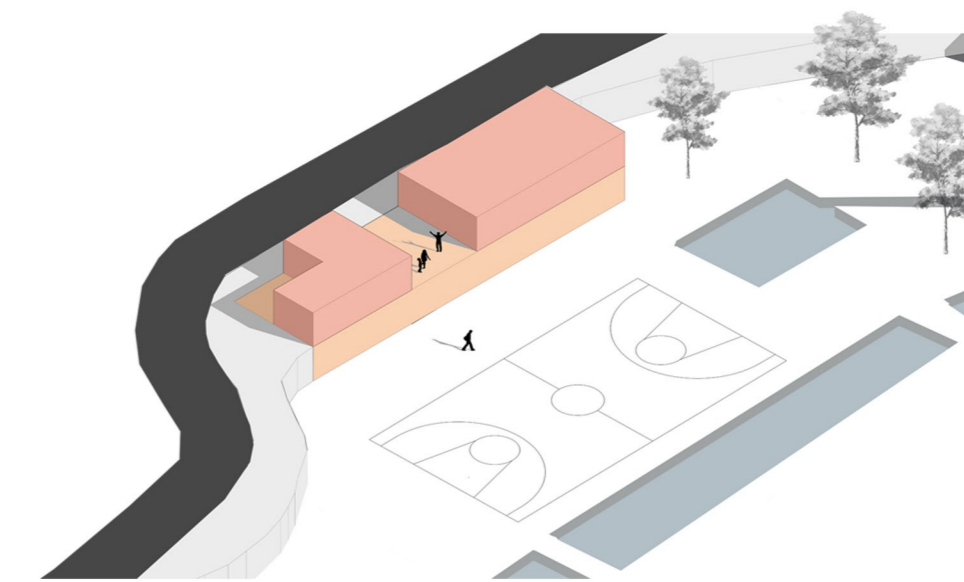
TRÁFICO

Para poder realizar este proyecto es necesaria una intervención en el tráfico. El cambio de recorrido de los buses escolares es una parte de la solución del problema pero no la única. Se busca una progresiva disminución del tráfico rodado y para ello se prohíbe el acceso al barrio de paso (se controlará únicamente residentes y servicios públicos). Se retiran plazas de aparcamiento en superficie, dando lugar a aceras más amplias en algunos puntos y un protagonismo peatonal. Además, se modifica la línea 30 de autobús urbano, evitando un recorrido actualmente duplicado y aprovechando para conseguir la conexión con el centro de la ciudad.

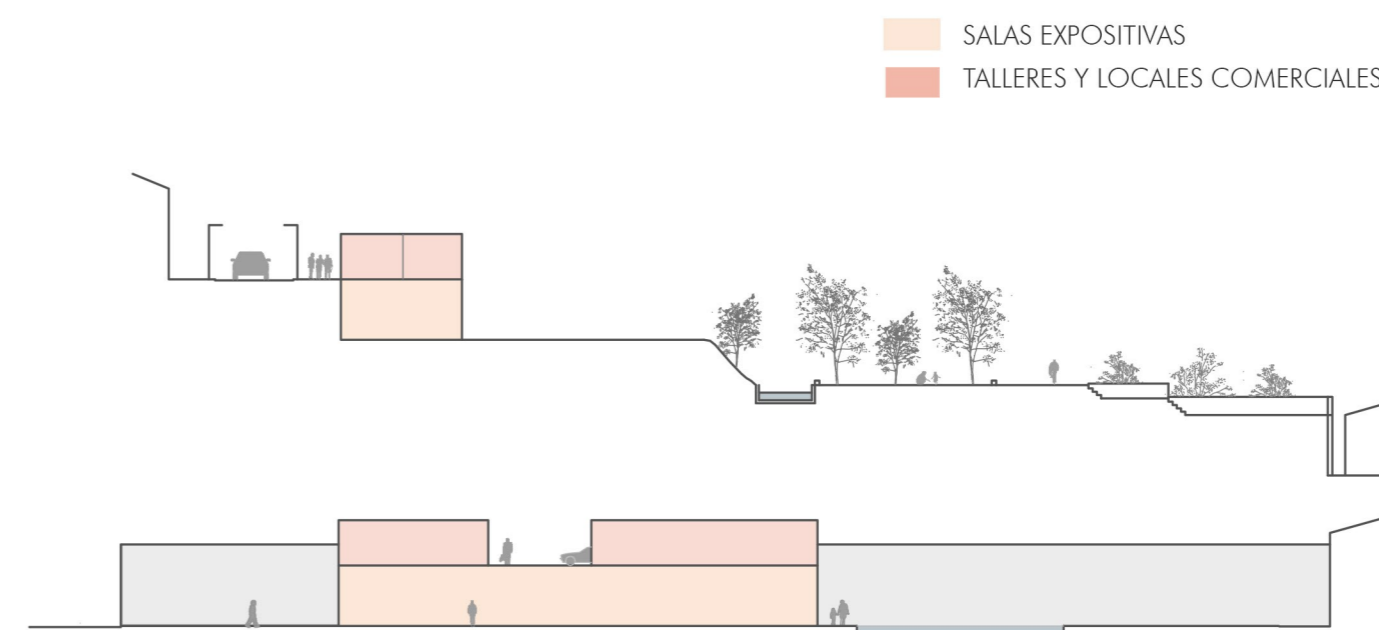


- LÍNEA 32
- LÍNEA 35
- LÍNEA 30
- RECORRIDO SEGURO COLEGIO
- - - MODIFICACIÓN LÍNEA 30

Esquema de recorridos transporte público

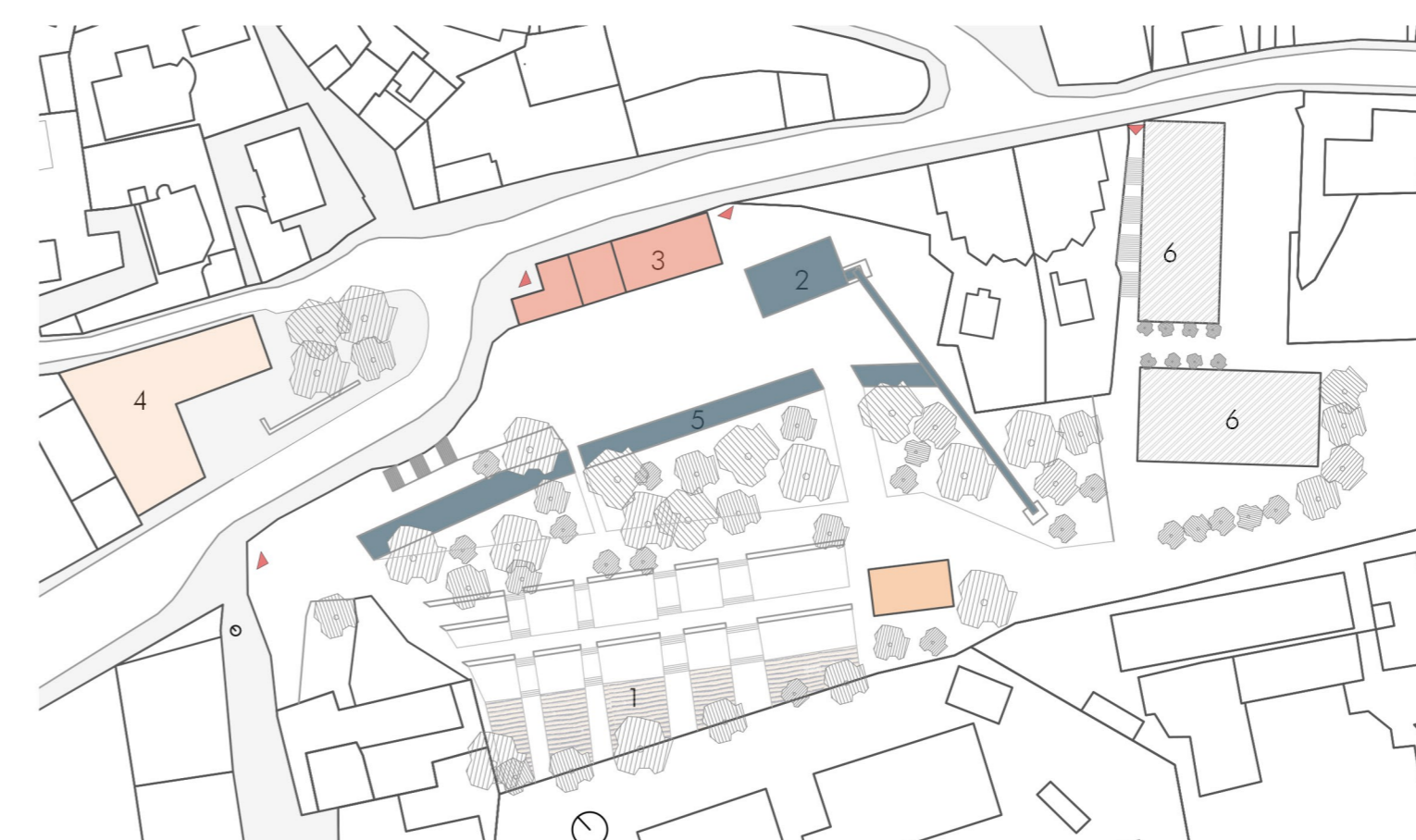


Axonometría del nuevo edificio resolviendo la cota



Secciones del Cuartel de las Palmas

- SALAS EXPOSITIVAS
- TALLERES Y LOCALES COMERCIALES



- 1 NUEVOS HUERTOS ESCOLARES
- 2 CENTRO CULTURAL ACEQUIA
- 3 NUEVO EDIFICIO USOS MÚLTIPLES
- 4 NUEVAS VIVIENDAS DE PROFESORES
- 5 ACEQUIA
- 6 EDIFICIOS RESIDENCIALES PEPRRI

Dada la presencia en el barrio de diversos puntos de atracción cultural se plantea un recorrido que los ponga en relación, permitiendo el intercambio de material e ideas entre unos y otros, además de potenciar su imagen al ciudadano. Es por eso por lo que surge este eje cultural que se busca potenciar con una idea ya existente en el barrio: el arte urbano.

El niño de las pinturas ya tiene varias obras presentes en la zona, por lo que existe una base con potencial. Se busca conseguir hacer del Realejo un barrio reconocido por la cultura y el arte siguiendo ejemplos como el Soho de Málaga.

Con esta intención surgen dos nuevas edificaciones.

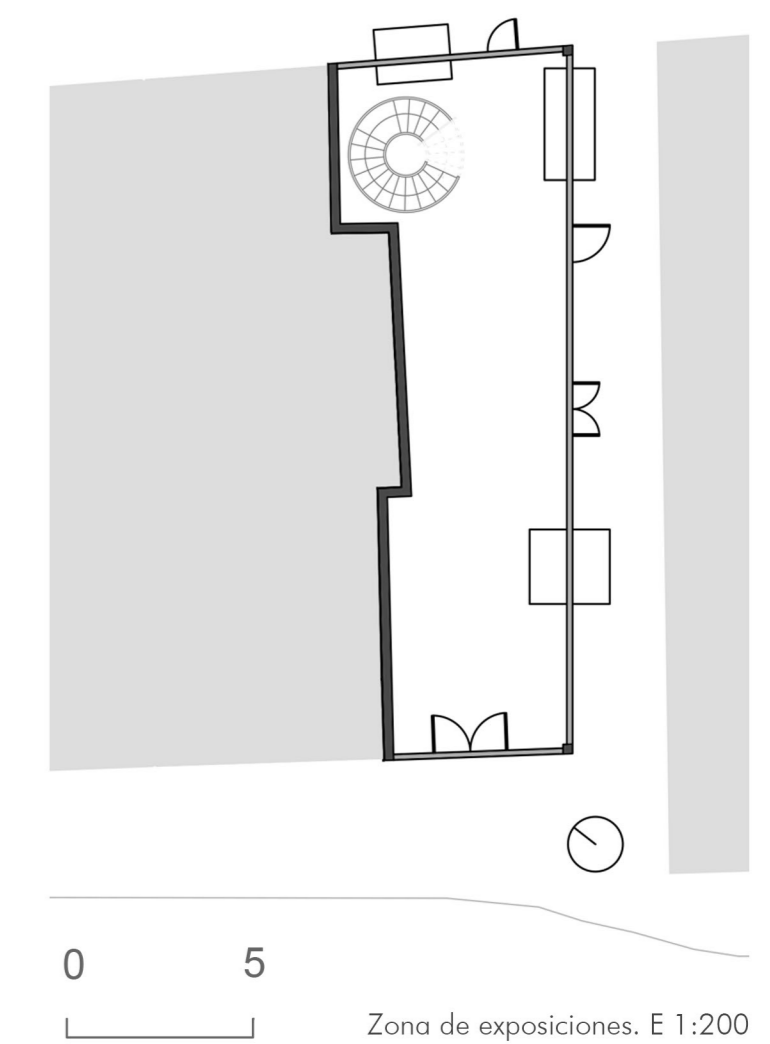


En primer lugar, en el Cuartel de las Palmas aparece un nuevo espacio cultural al modo de Maladero Madrid, completando el parque existente y respetando el PEPRRI de la zona. Se potencia la acequia como elemento didáctico, así como una serie de huertos escolares. Se construyen dos nuevas edificaciones, un pequeño centro de interpretación de la acequia y el agua, así como un edificio de usos múltiples que resuelve el salto de cota. Todo se completa con la presencia de instalaciones deportivas para mejorar la oferta en un barrio que anda escaso de ellas. Este nuevo edificio también genera un balcón que se asoma al parque y sirve como grada a la pista de baloncesto.

Por otro lado, se aprovechan las viviendas abandonadas en la Plaza Joe Strummer para la construcción de apartamentos para profesorado, tanto de universidad como escolar.



Por último, se propone en un solar de reducidas dimensiones, un edificio de exposiciones y creación cultural abierto a la calle, siguiendo el modelo de la galería de Steven Holl en Nueva York y que podría servir para exposiciones de maquetas o paneles de la ETSAG o pequeñas exposiciones de arte y talleres.



Zona de exposiciones. E 1:200

RECORRIDO CULTURAL