

# Oportunidades y estrategias para la ordenación urbana-territorial de Sevilla.



Sara Arboleya Rodríguez

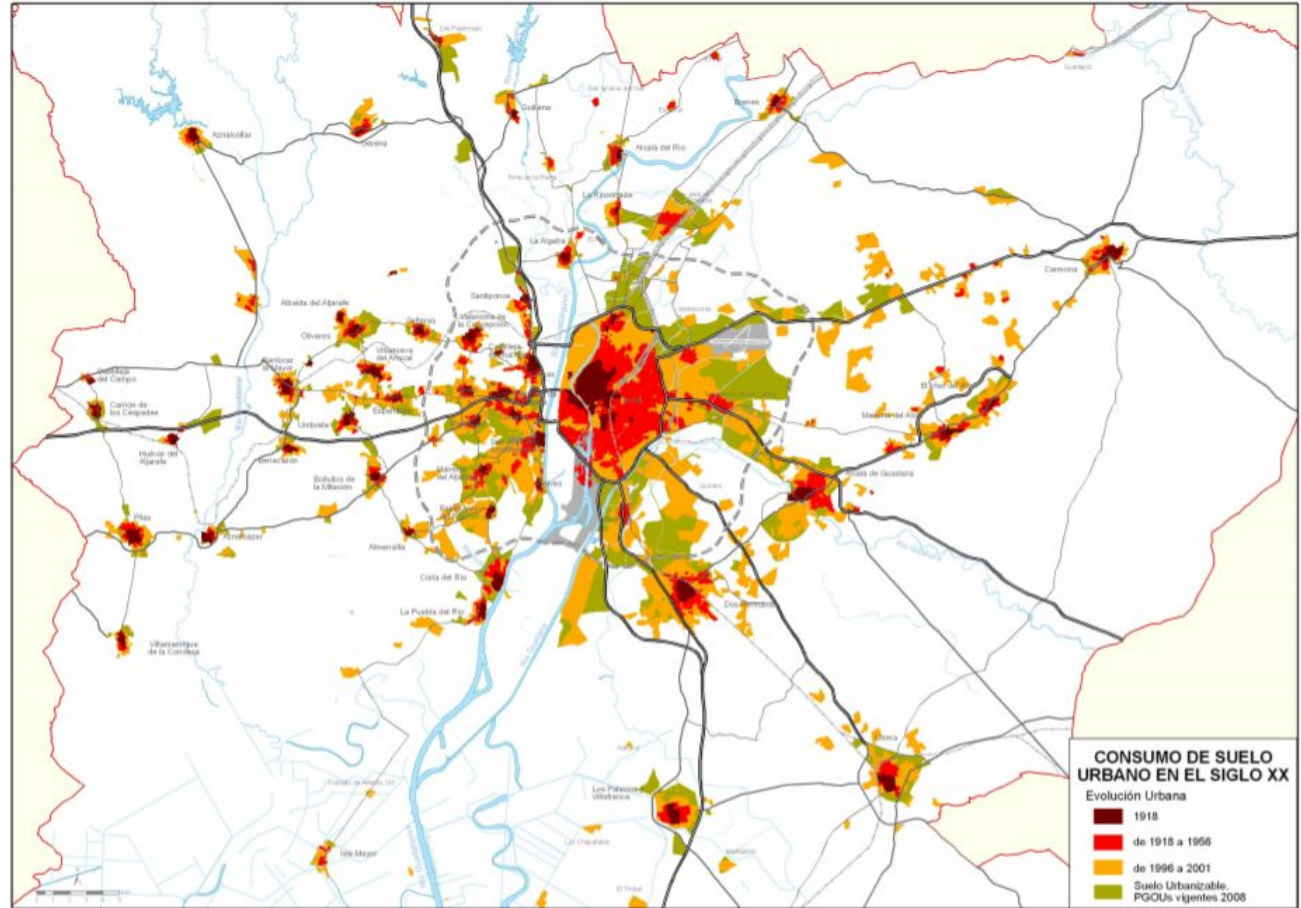
Laura Falagán Rodríguez

Luz Pardo del Viejo

María Zufiur Azcorreta

## PROCESOS DE CONFORMACIÓN DEL ESPACIO METROPOLITANO:

- Durante los 70 la capacidad de crecimiento del área sigue centrándose en la ciudad central y acoge el 40% de vivienda pública .
- A mediados de los 80 se consolida el espacio metropolitano
- En los 90, la dinámica de crecimiento económico provoca que en los procesos de construcción metropolitana, los instrumentos de planeamiento se vieron superados por la demanda y las expectativas del nuevo contexto.



INTRODUCCIÓN

OBJETIVO

DIMENSIÓN

ÁREAS VULNERABLES

VIVIENDA

ESTRATEGIAS

CONCLUSIONES

- a) **Asegurar la integración territorial** de la aglomeración urbana en el sistema de ciudades de Andalucía desde la posición de centralidad y contribuir a la cohesión social del ámbito.
- b) **Reforzar la vinculación interna** de la aglomeración **mediante el diseño de unas infraestructuras y servicios de transporte** que atiendan las necesidades de movilidad dando prioridad a la potenciación del transporte público, en coherencia con el Plan de Transporte Metropolitano del Área de Sevilla.
- c) **Establecer una red de espacios libres de uso público** con el carácter de zonas verdes metropolitanas integrada con las zonas urbanas, agrícolas y naturales y en el conjunto del sistema.
- d) **Atender las nuevas necesidades de infraestructuras energéticas e hidráulicas** para el abastecimiento, saneamiento y tratamiento de residuos, así como los criterios para su dotación en los nuevos desarrollos urbanos.
- e) **Ordenar el crecimiento de los suelos de uso residencial**, manteniendo el sistema de poblamiento y dimensionándolos en proporción a las necesidades previstas de crecimiento metropolitano.
- f) **Identificar los suelos y las infraestructuras vinculadas al desarrollo de actividades productivas**, asignando tal uso a las principales áreas de oportunidad de rango metropolitano.
- g) **Establecer las zonas que deben quedar preservadas del proceso de urbanización** por sus valores o potencialidades ambientales, paisajísticas y culturales, o por estar sometidas a riesgos naturales o tecnológicos.



El Nuevo Plan de Sevilla está obligado en la ciudad consolidada a desempeñar su cometido asumiendo su cuota de responsabilidad, y no sólo desde la perspectiva de que las políticas sectoriales precisan de un referente de ordenación del territorio para ser eficaces, sino también porque debe asumir un papel de identificación de áreas urbanas que precisan una segunda oportunidad.



INTRODUCCIÓN

OBJETIVO

- Casos Antiguos
1. Feria-San Lorenzo-San Gil
  2. Alameda-San Luis - Joaquín Costa
  3. Anadol-Santa Cruz
- Tierras
4. Triana-Hierba
  5. Desamortizados barrios de Triana-Los Remedios
- Macrosiudad
6. San Jerónimo
  7. La Botillería
  8. El Vicio
  9. Pasa Alcantara-Los Corrales
- Plan de San Pablo
10. Polígono San Pablo (a)
  11. Polígono San Pablo (b)
  12. Polígono San Pablo (c y d)
  13. La Cueva - Abad Quirós
  14. Ciudad Jardín-Herón
- Districto Sur
15. Tro de Utrero - Santa Catalina
  16. Polígono Sur
  17. Bellavista
  18. Elcano-Bermúdez
- Districto Este
19. Tres Barras
  20. Arroyo-Santa Teresa - Doctores Utrero
  21. Camino del Águila - St. S. de los Reyes
  22. La Plata - Los Puentes - La Misión
  23. Pulmón - Padre Pio - Los Doctores
  24. Santa Aurelia - La Romería - Jesús, María y José
  25. Turbilería de los Campos
  26. Polígono Ampuero
- ÁREAS DE OPORTUNIDAD
- IMPERMEABILIDAD



**DIMENSIÓN**

ÁREAS VULNERABLES

VIVIENDA

ESTRATEGIAS

CONCLUSIONES

Es conveniente profundizar en el entendimiento de cuáles son los factores de vulnerabilidad que operan en los barrios desfavorecidos, y cómo se encadenan o articulan entre sí en cada caso. Si bien es verdad que cada barrio es peculiar y que cada caso es distinto a otro, también es cierto que deben aparecer los factores principales en los distintos tipos de barrios.

En general, se consideran barrios desfavorecidos aquellos en los que, como hemos dicho:

- . La tasa de paro es superior significativamente a la media nacional

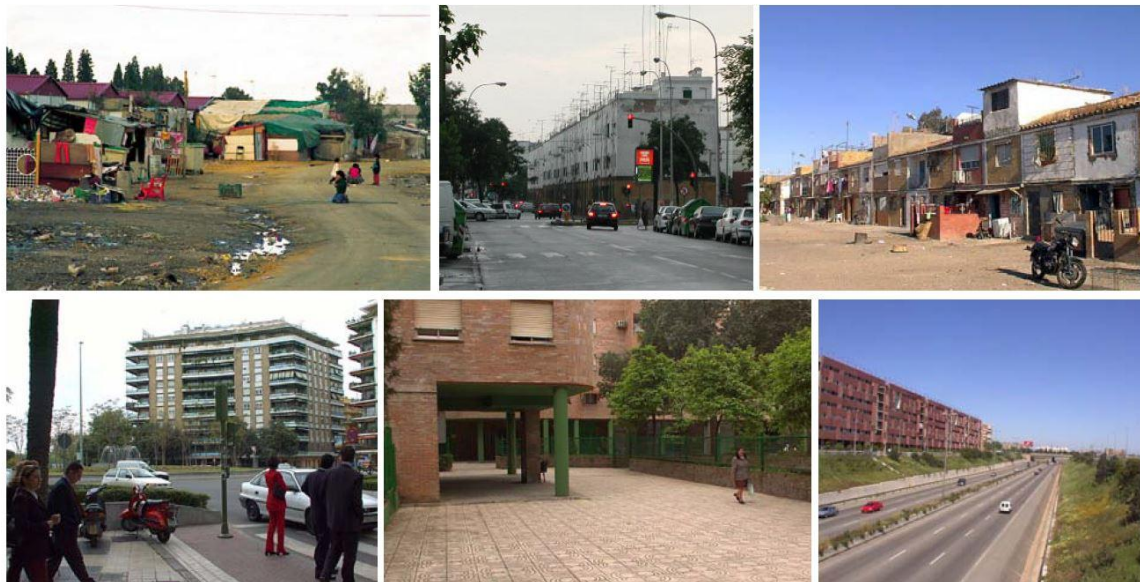
- . La tasa de analfabetismo es superior significativamente a la media nacional

- . La tasa de carencia de servicios en las viviendas (agua, WC, baño, ducha) es dos y tres veces superior a la media nacional.



Se demuestra que entre estos grupos de población de áreas vulnerables, existen índices más altos de patologías típicamente urbanas y desequilibrios sociales. **Chabolistas, Transeúntes, Inmigrantes y Nuevos Pobres con incapacidad para financiar su vivienda**, son algunos de los colectivos con necesidades en esta área que exigen soluciones específicas para cada uno de ellos.

Las iniciativas urbanísticas que se proponen impulsan y desarrollan actuaciones que prevengan y corrijan estas situaciones de exclusión, fomentando la **integración y acercamiento** entre los distintos grupos y territorios. Así mismo se promueve la **diversidad tipológica** y la **textura de usos** en los nuevos espacios residenciales como presupuestos básicos de sostenibilidad y equilibrio ecológico.



INTRODUCCIÓN

OBJETIVO

DIMENSIÓN

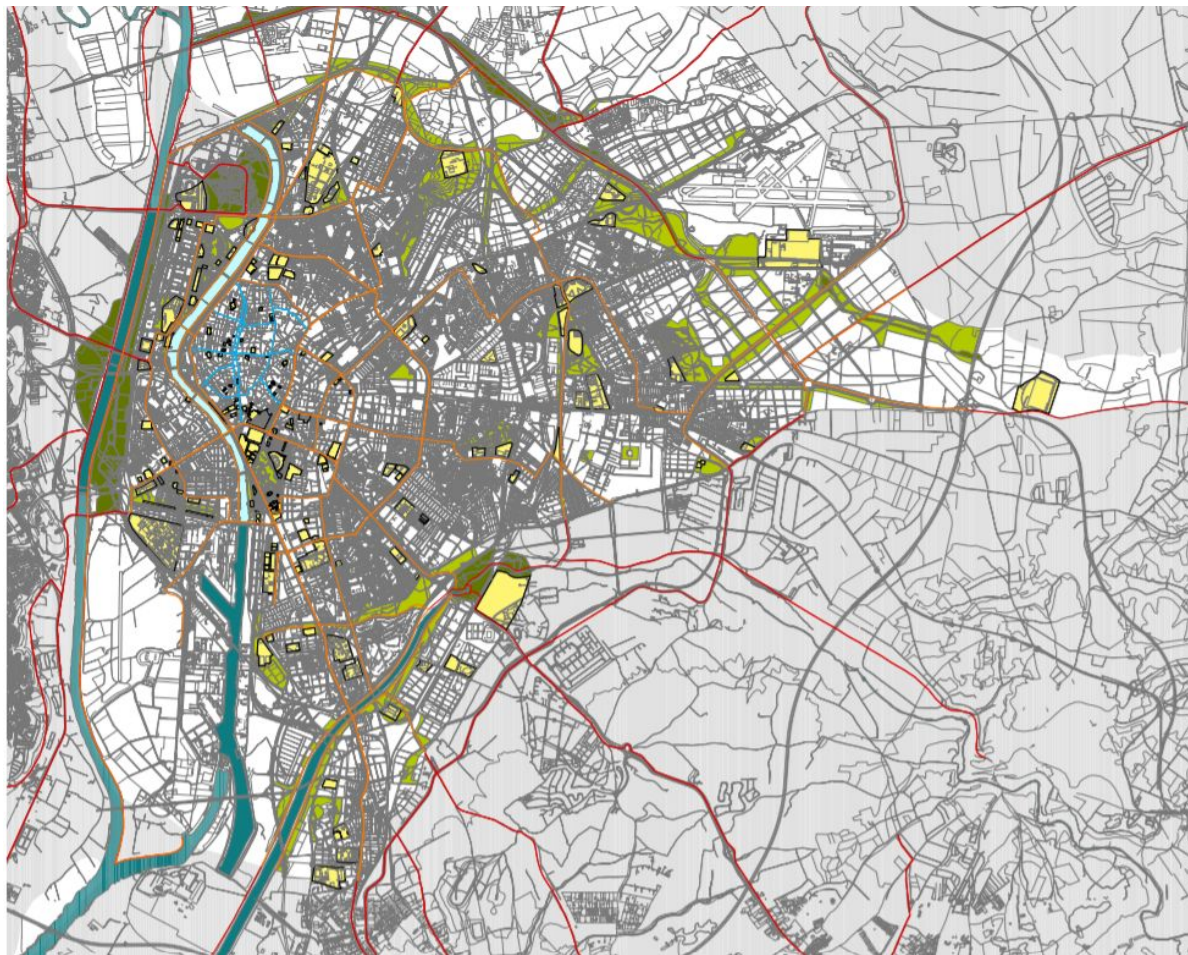
ÁREAS VULNERABLES

**VIVIENDA**

ESTRATEGIAS

CONCLUSIONES





- EJE PEATONALES
- EJE PEATONALES Y CICLISTAS EN COEXISTENCIA
- RED DE BICICARRILES ESTRUCTURANTES
- RED DE BICICARRILES METROPOLITANOS

- SISTEMA GENERAL DE ESPACIOS LIBRES
- PARQUES METROPOLITANOS
- PARQUES URBANOS Y ZONAS VERDES
- PARQUE FLUVIAL CÁMERA DEL GUANDUQUIM
- SISTEMA GENERAL DE EQUIPAMENTOS Y SERVICIOS PÚBLICOS

INTRODUCCIÓN

OBJETIVO

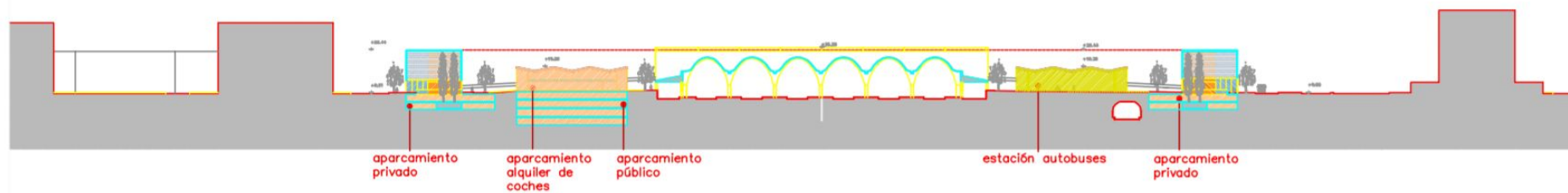
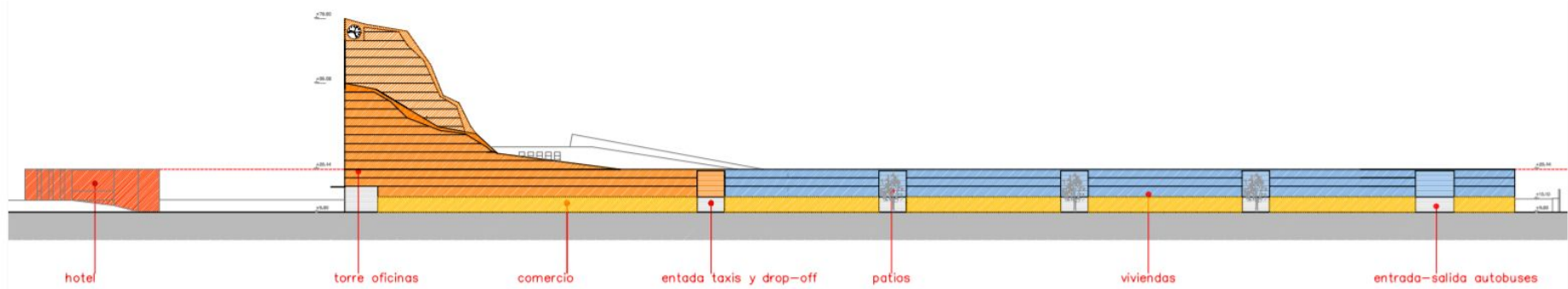
DIMENSIÓN

ÁREAS VULNERABLES

VIVIENDA

**ESTRATEGIAS**

CONCLUSIONES



INTRODUCCIÓN

OBJETIVO

DIMENSIÓN

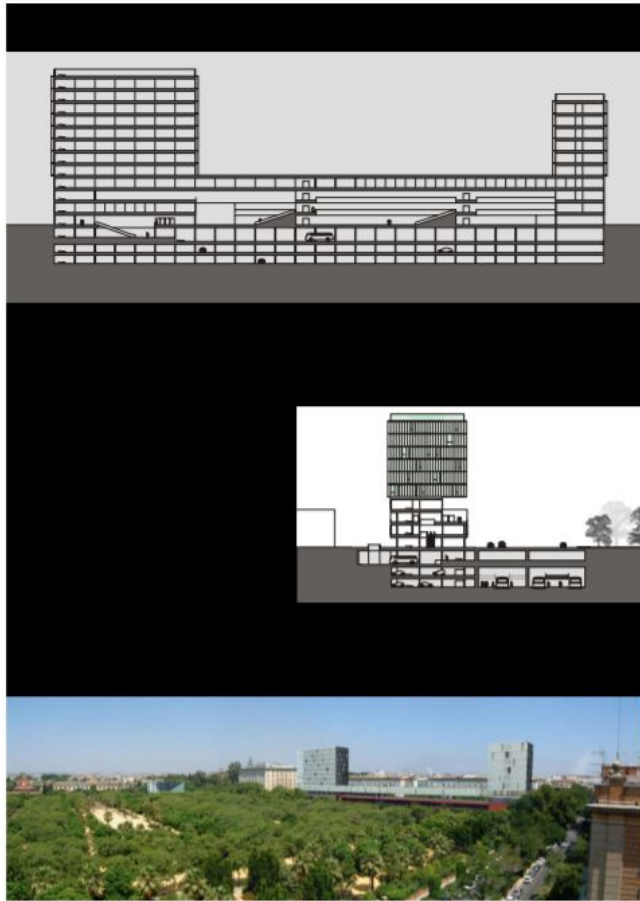
ÁREAS VULNERABLES

VIVIENDA

**ESTRATEGIAS**

CONCLUSIONES





## Reutilización de la Estación de Autobuses

### VARIACIONES TIPOLÓGICAS PLANTA TIPO

				ESTADO ACTUAL
				TRANSFORMACION PARCIAL EN TORRES
<ol style="list-style-type: none"> <li>1. TRIESTERIO COMUNIDAD</li> <li>2. CUARTO DE INSTALACIONES</li> <li>3. ALMACEN</li> <li>4. SALON</li> <li>5. COCINA</li> <li>6. DORMITORIO</li> <li>7. ASEO</li> <li>8. TRIESTERIO</li> <li>9. TALLER</li> </ol>				TRANSFORMACION EN MINIS DUPLEX EN TORRES
				VIVENDAS ASISTIDAS EN MINIS TRANSFORMACION EN TORRES
				TRANSFORMACION PARCIAL EN MINIS ESQUINAS
				TRANSFORMACION PARCIAL EN MINIS CENTRALES

## Rehabilitación de Vivienda Pública

INTRODUCCIÓN

OBJETIVO

DIMENSIÓN

ÁREAS VULNERABLES

VIVIENDA

**ESTRATEGIAS**

CONCLUSIONES



INTRODUCCIÓN

OBJETIVO

DIMENSIÓN

ÁREAS VULNERABLES

VIVIENDA

**ESTRATEGIAS**

CONCLUSIONES

## CONCLUSIONES

-La mejora de los barrios a nivel social va de la mano de la comunicación que tenga con el resto de la ciudad

-Crear movimiento y circulación dentro de un barrio hace que la situación social mejore