

QUINTA DA MALAGUEIRA



LOCALIZACIÓN:
Évora, Portugal

AÑO: 1977-1997

GRUPO 6:

Kenza Loukbichi
Teresa Segura Martínez
María Zambrano Fernández

ÁLVARO SIZA

SITUACIÓN

El proyecto de Malagueira fue diseñado como una comunidad suburbana a las afuera de Évora.

El conjunto se sitúa en un terreno de 27 hectáreas, donde existían dos barrios, que habían crecido en los bordes de la ciudad creando un eje este-oeste.

El propósito era constituir una comunidad completamente nueva, con una fuerte correspondencia con el lugar en el que se emplaza.



ESTRUCTURA URBANA

El modelo empleado para el nuevo barrio fue la organización en cuadrícula formando nuevas calles paralelas.

En el borde norte se crea una zona larga y estrecha para abrir espacios públicos a lo largo del arroyo.

Se introducen variaciones en los ángulos formando barrios separados que responden con el paisaje.

Los espacios intersticiales entre estos son los espacios públicos abiertos, donde se encuentran los usos comunitarios.



INFRAESTRUCTURAS

Un sistema de acueductos de hormigón conecta los grupos residenciales y proporcionan la infraestructura para el agua y la distribución eléctrica.

Se utilizaron canales hechos de bloques de hormigón que se apoyan en columnas que forman una estructura continua.



El acueducto fue justificado por su bajo costo, y su utilidad como elemento para la conexión a gran escala entre los barrios y áreas públicas.

Debido a su construcción en altura, desde el segundo nivel, se dejó como hormigón visto proporcionando un alivio visual frente a la repetitiva y continua pared blanca de las viviendas.



VIVIENDA

Las viviendas de son de tipo Patio o Atrio, con una planta en forma de "L" con dos grupos de recintos que dan a un pequeño patio interior.

Hay dos tipos similares de viviendas, ambos construidos en un solar de 8×11 metros, que se diferencian en la posición del patio.

Las estancias comunes se encuentran en planta baja teniendo una estrecha relación con el patio. Una escalera interior conduce a los dormitorios y terrazas situados en la planta primera.

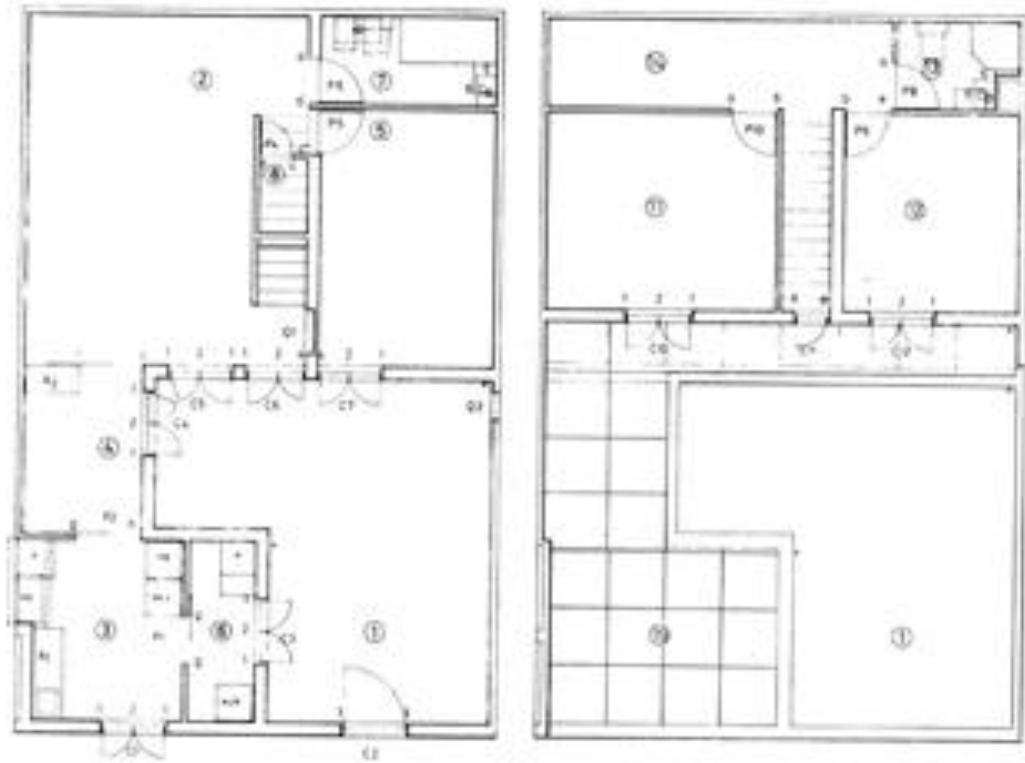


El valor que surge a raíz de ambas tipologías es la forma en que se pueden disponer con respecto a las demás.

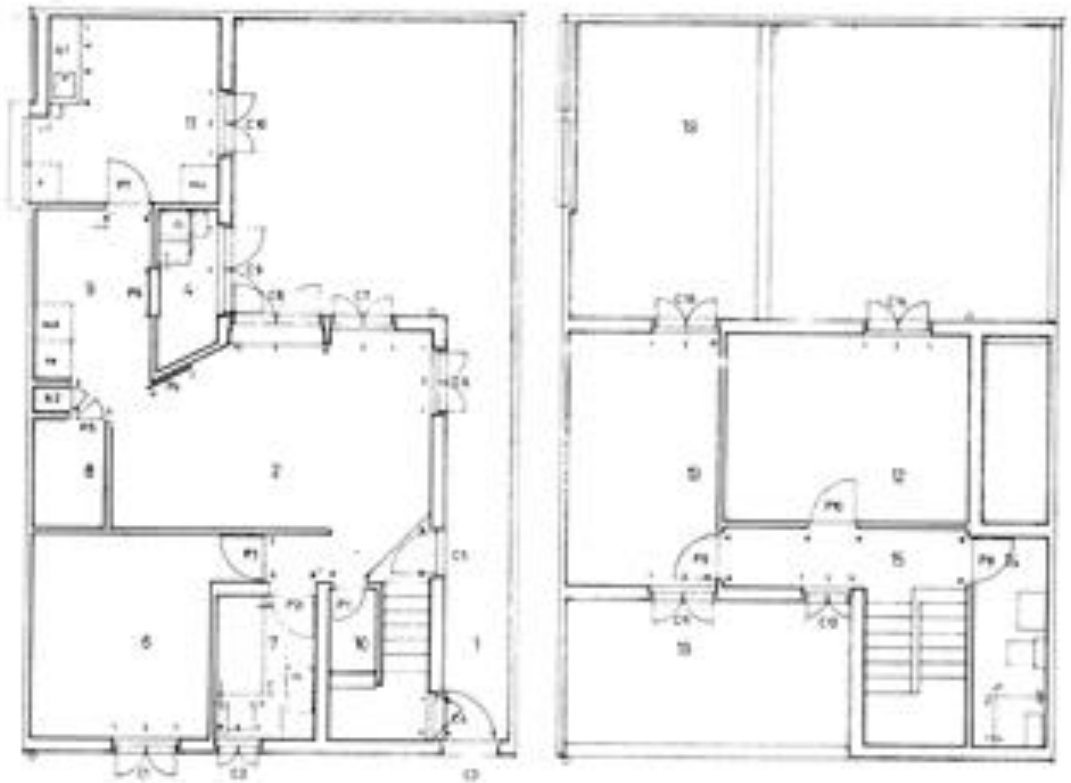
Las casas están diseñadas para ser modificadas o ampliadas según las necesidades de sus propietarios.

De este modo, se puede adquirir una vivienda de dos habitaciones que tiene la posibilidad de transformarse en una vivienda con más dormitorios, baños, etc.





VIVIENDA CON PATIO DELANTERO



VIVIENDA CON PATIO TRASERO

IMPLANTACIÓN EN EL PAISAJE

El valor que surge a raíz de ambas tipologías es la forma en que se pueden disponer, formando distintos patrones de llenos y vacíos.

La construcción sigue la topografía existente, esto provoca el escalonamiento del proyecto haciendo variar en altura puertas y ventanas.

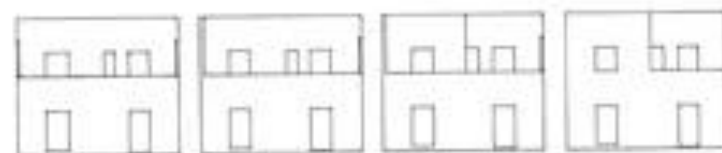
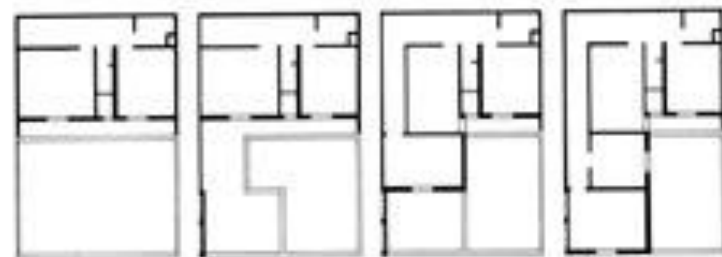
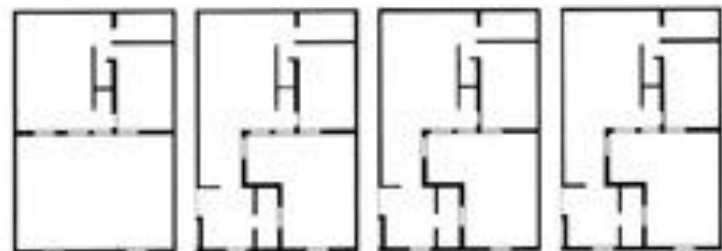
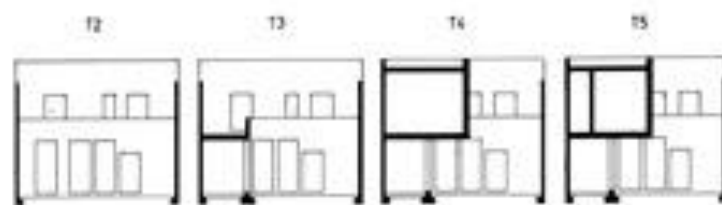


CONCLUSIÓN

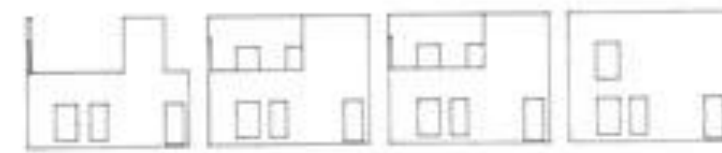
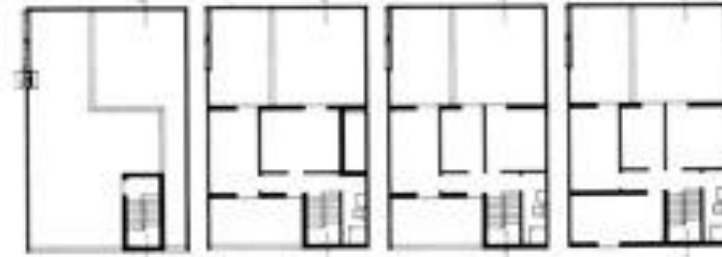
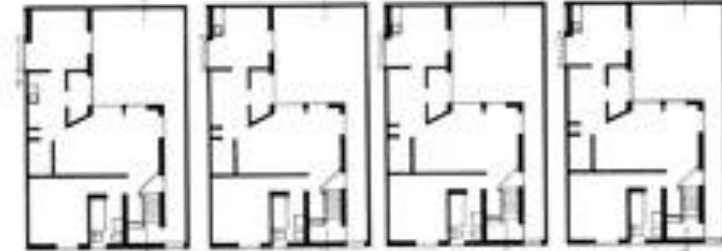
El proyecto consigue mediante el sistema de acueductos un planteamiento urbano que dota a las viviendas de las infraestructuras necesarias, además de ser un elemento reconocible en el paisaje.

Los materiales usados en su construcción, la ausencia de excavación y el escalonamiento, consiguen que la intervención dialogue con el paisaje a la vez que reduce costes.

La posibilidad de variación o ampliación de las viviendas genera un tejido residencial reutilizable en el tiempo.



Tipo A
Type A



Tipo B
Type B

WEBGRAFÍA

<https://www.plataformaarquitectura.cl/cl/02-140004/clasicos-de-arquitectura-quinta-da-malagueira-alvaro-siza>

[https://wiki.ead.pucv.cl/Quinta da Malagueira - Evora, Portugal / Alvaro Siza](https://wiki.ead.pucv.cl/Quinta_da_Malagueira_-_Evora,_Portugal_/Alvaro_Siza)

<https://proyectos4etsa.wordpress.com/2013/01/21/la-quinta-da-malagueira-1979-1997-alvaro-siza-vieira/>