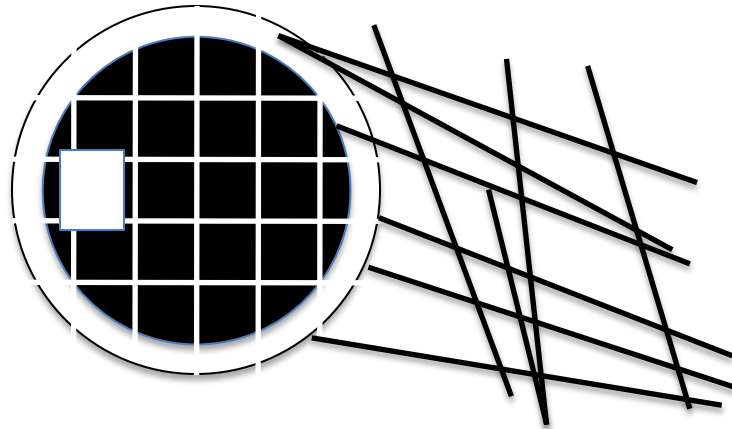


# Estratos históricos

## La reconquista de Granada y la conquista de América

*Comparativa entre la trama de las ciudades reconquistadas y las nuevas  
ciudades fundadas en América*



# Segura de la Sierra (Jaén) – Mijas (Málaga)

- En nuestro caso, los dos pueblos tienen un origen defensivo, estratégico y de dominio del Valle de Trujala (Segura de la Sierra) y del mar (Mijas).
- Ambas se parecen también en el hecho de que se colocan en un elevación o colina para dominar visualmente el paisaje que las rodea.



# Segura de la Sierra

Aunque en la zona, los yacimientos arqueológicos, detecten la presencia de poblaciones iberas, se puede constatar que **la fundación de Segura es obra de los Fenicios** procedentes de Tiro que la denominaron "Tavara", cuya etimología hebrea indica sitio elevado. Para los griegos que habitaron este pueblo, fue "Orospeda", que es monte al que sólo se puede acceder a pie. Designada por Plinio con el nombre de "Tader", por Ptolomeo como "Stadeus". Los romanos la conocieron como "Castrum Altum".

Durante la época árabe en España, Segura de la Sierra alcanza su máximo esplendor histórico, en el año 781, Avul Asvar, primogénito de Yusuf, la conquista, fortifica e instala alrededor de población numerosos torreones de vigía que anuncian al castillo, la presencia de los cristianos, el peligro de guerra y otros avatares, mediante señales luminosas efectuadas de torreón a torreón con teas encendidas.

Con la independencia del Califato de Córdoba del de Damasco, Segura pasa a depender de la mencionada ciudad andaluza.

Ante este desafío, los almorávides llegan a España para combatir al rey Alfoso XI de Castilla, lo que sirve para que Shir, caudillo almorávide, conquiste Segura en 1094 y pase a depender del **emirato independiente de Murcia**, de la que será una de las más importantes poblaciones.

Estos toman la villa de Segura el día de San Vicente de 1214, enarbolando la bandera de la Orden de Santiago que es la que va a administrar el territorio a partir de entonces.

Intenta la Orden en estas fechas (siglo XIII y XIV), **la repoblación de la Sierra**, despoblada por las continuas guerras, y la peste que asoló en gran parte este territorio en la primera mitad del siglo XIV.

Tenía por entonces Segura tres órdenes de murallas y se accedía por las puertas que aún siguen conservando su nombre antiguo " Puerta Nueva, Puerta de Gontar, Puerta de Catena, y Puerta Herrá ".

En 1810, la guerra que los españoles libran contra el invasor Napoleónico tiene en Segura un desarrollo tan cruel y tan lleno de heroísmo por parte de los naturales de la villa, que hace que el **pueblo quede arrasado en su totalidad** y pierdan la vida numerosos habitantes.

En el siglo XIX se van a ir desencajando de Segura muchos **municipios que adquieren su independencia**, así la Puerta lo hace en 1837, Orcera, otros lo habían hecho antes, así Villarodrigo lo hizo en 1533, Génave en 1551.

El siglo XIX y XX se ve con pesar la decadencia del municipio, que tuvo sus siglos de esplendor con la dominación árabe y la reconquista cristiana, un territorio que llegó a ser reino y en que se escribieron páginas brillantes, fue por culpa de la desidia de los poderes públicos abandonado a su suerte.

Confían los Segureños, que ya en los albores del siglo XXI , un nuevo renacer levante los deprimidos sueños de la zona.

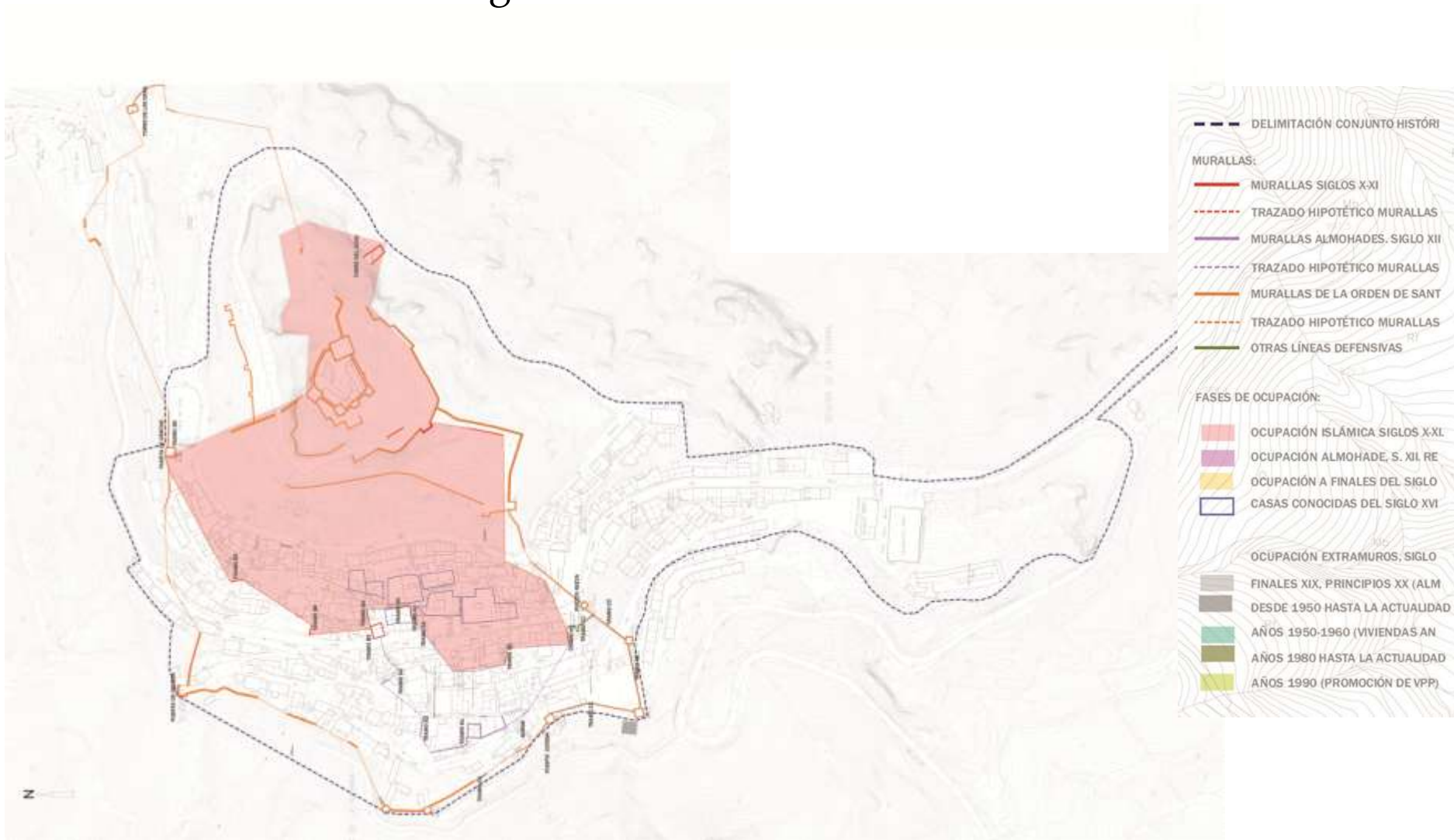
Las nuevas posibilidades, el turismo, la ecología con uno de los montes más bellos de España, la riqueza forestal, ganadera, oleícola, etc, han de servir de impulso a estas hermosas y olvidadas por muchos ,tierras de Andalucía.

CONJUNTOS HISTÓRICOS DEL REINO DE GRANADA  
DIMENSIÓN TERRITORIAL

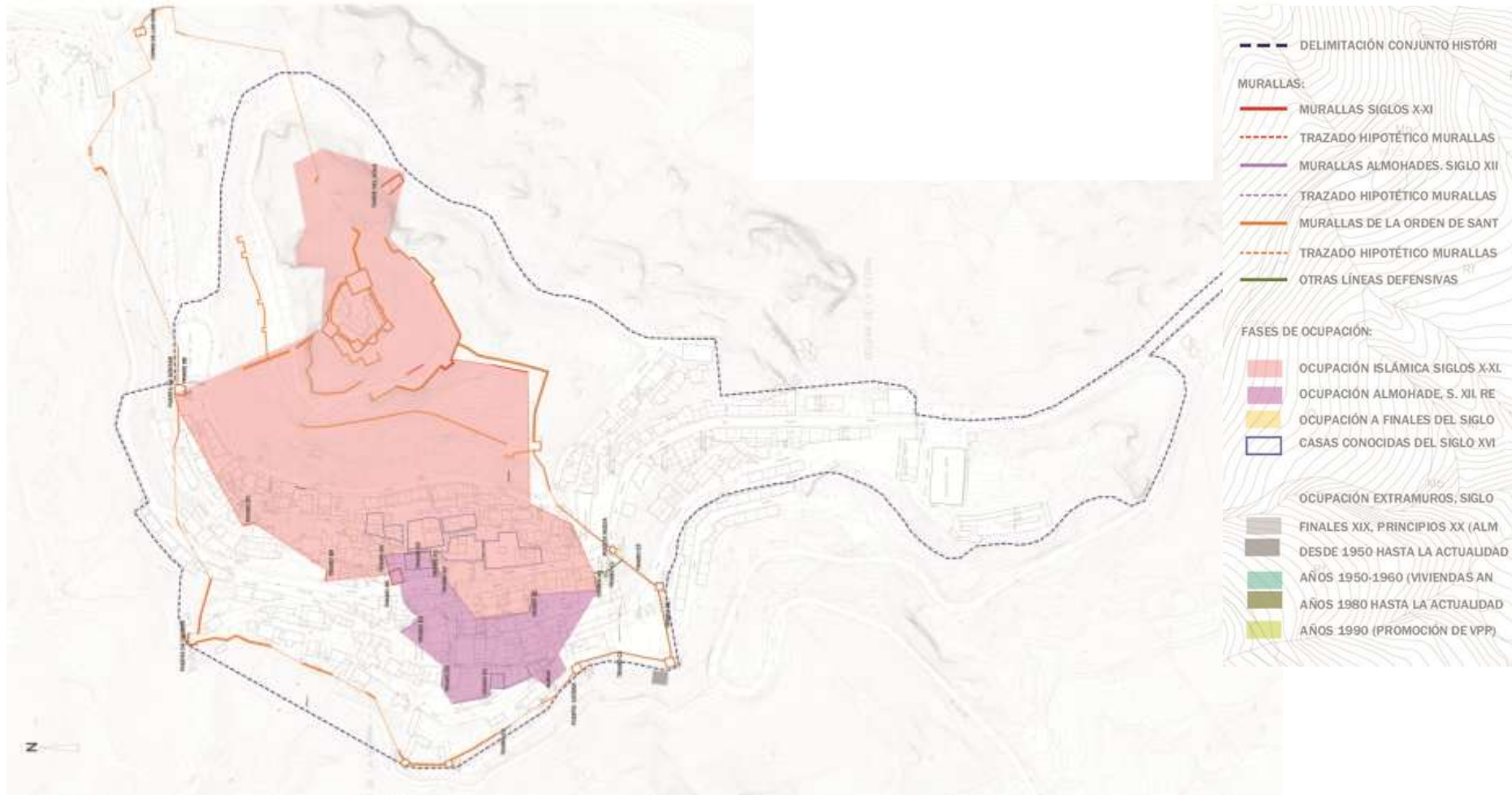
Segura de la Sierra



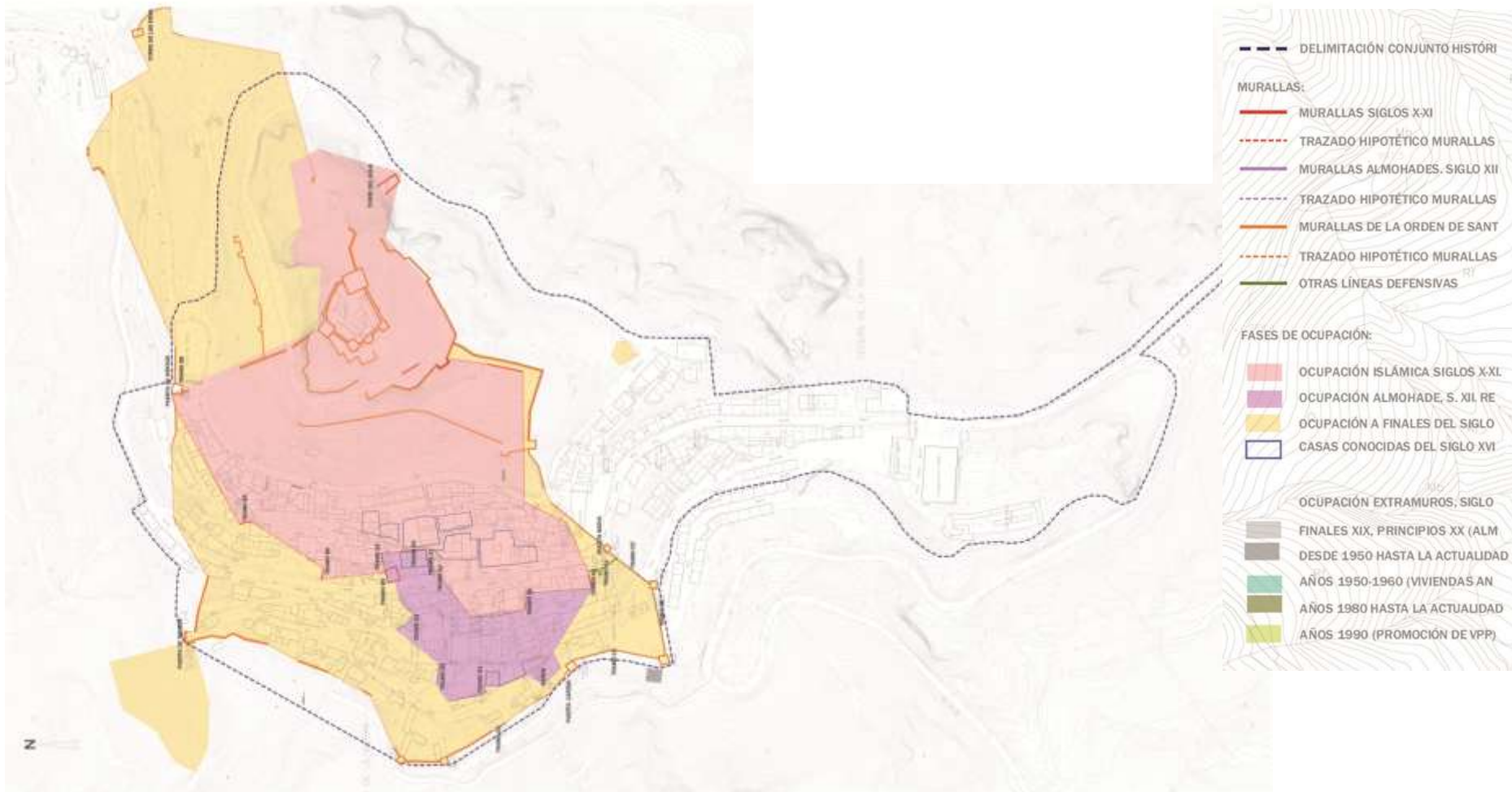
# Estratos: 1 Murallas siglos X-XI



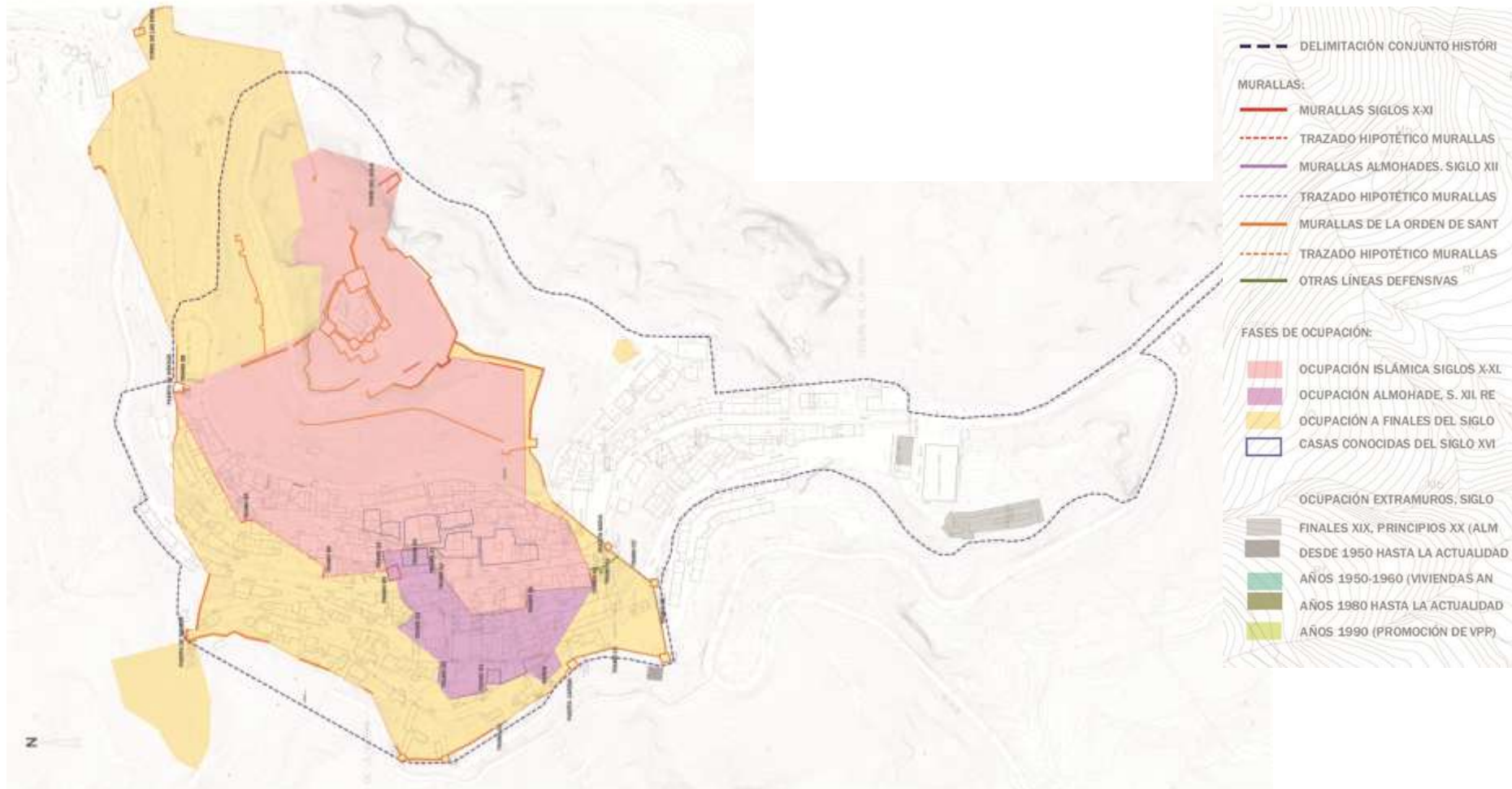
## 2 Murallas almohades siglo XII



# 3 Murallas de la Orden de Santiago a partir de 1214

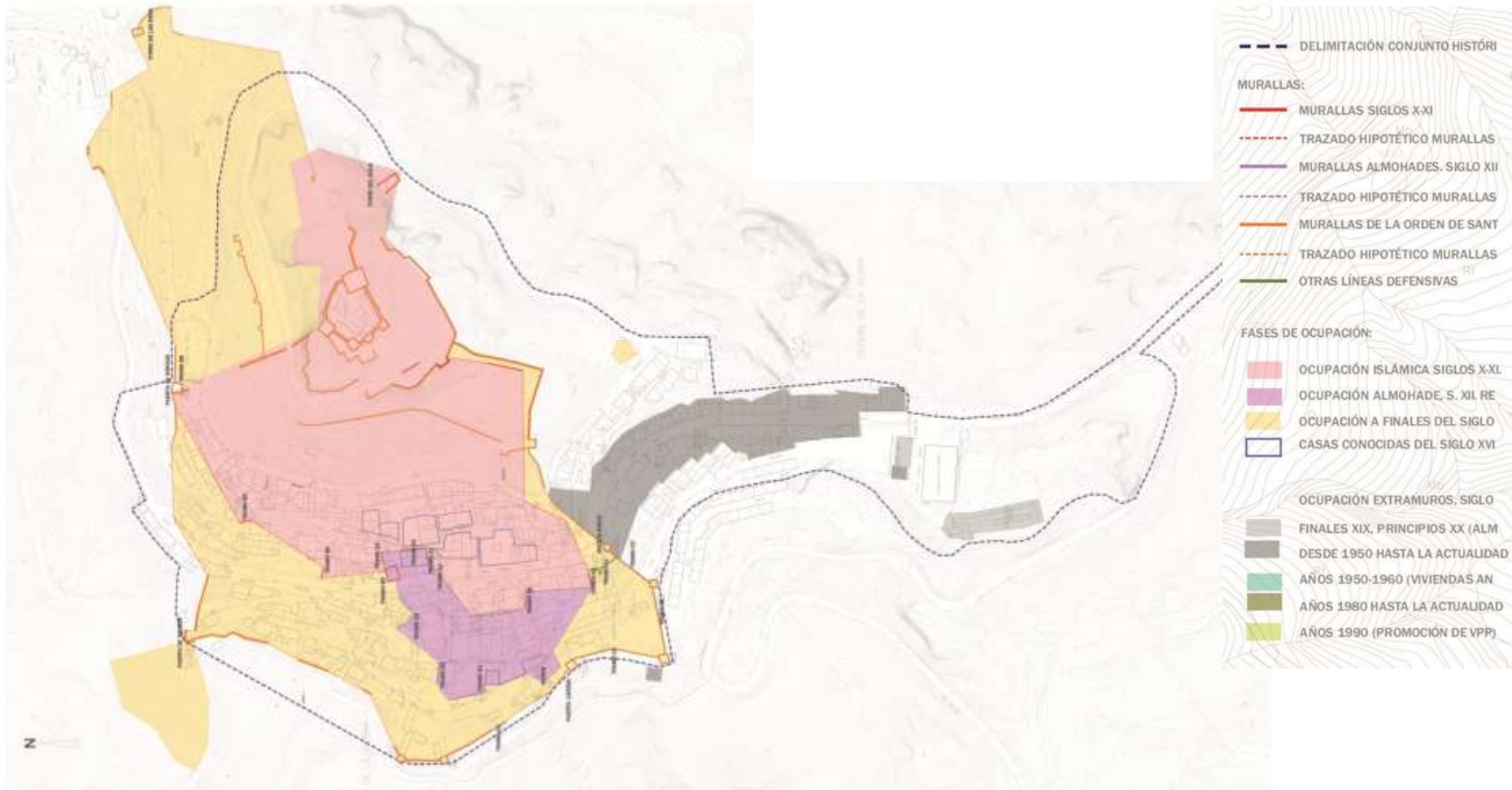


## 4 Expansión finales IXI y principios XX

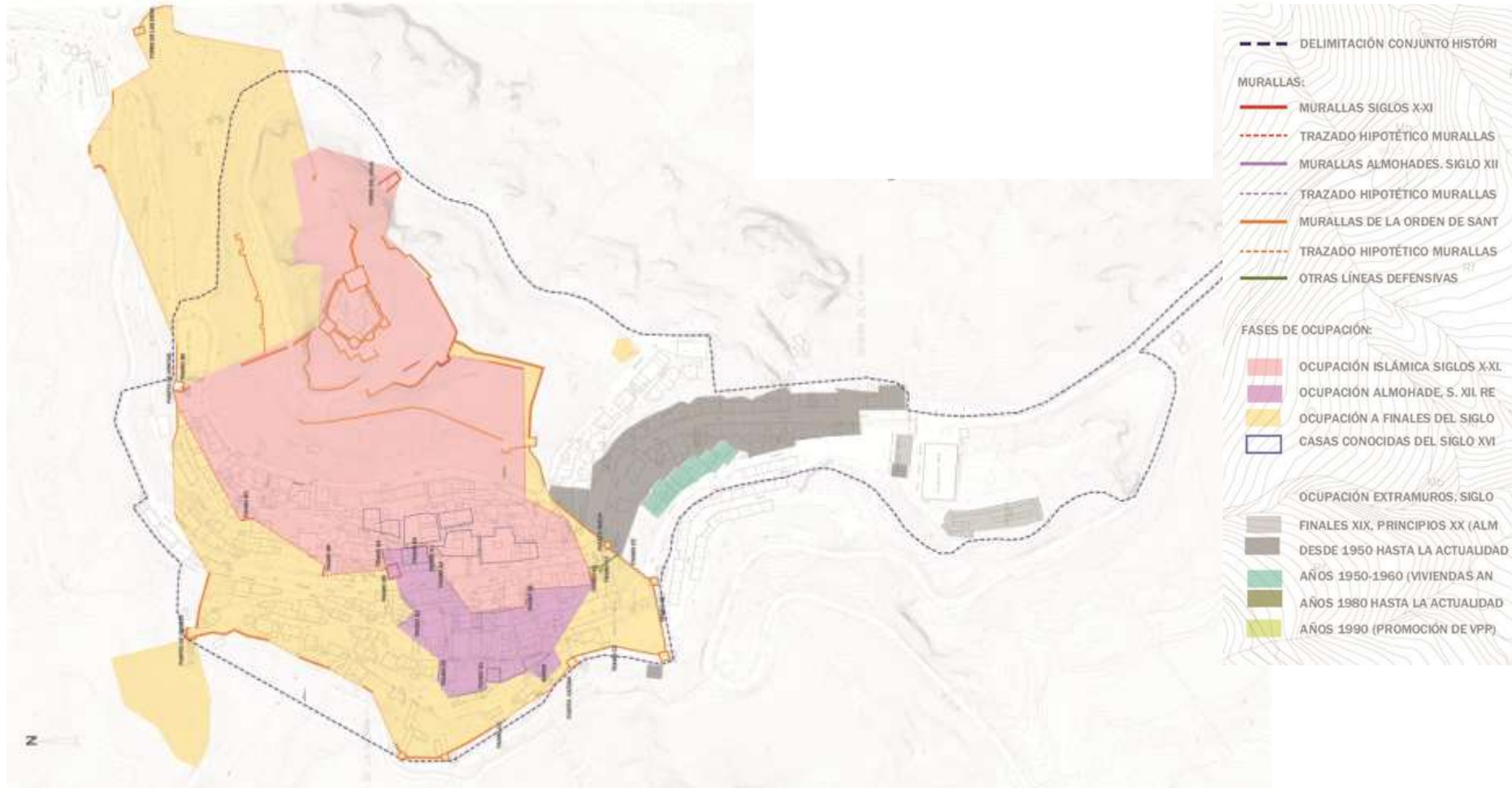




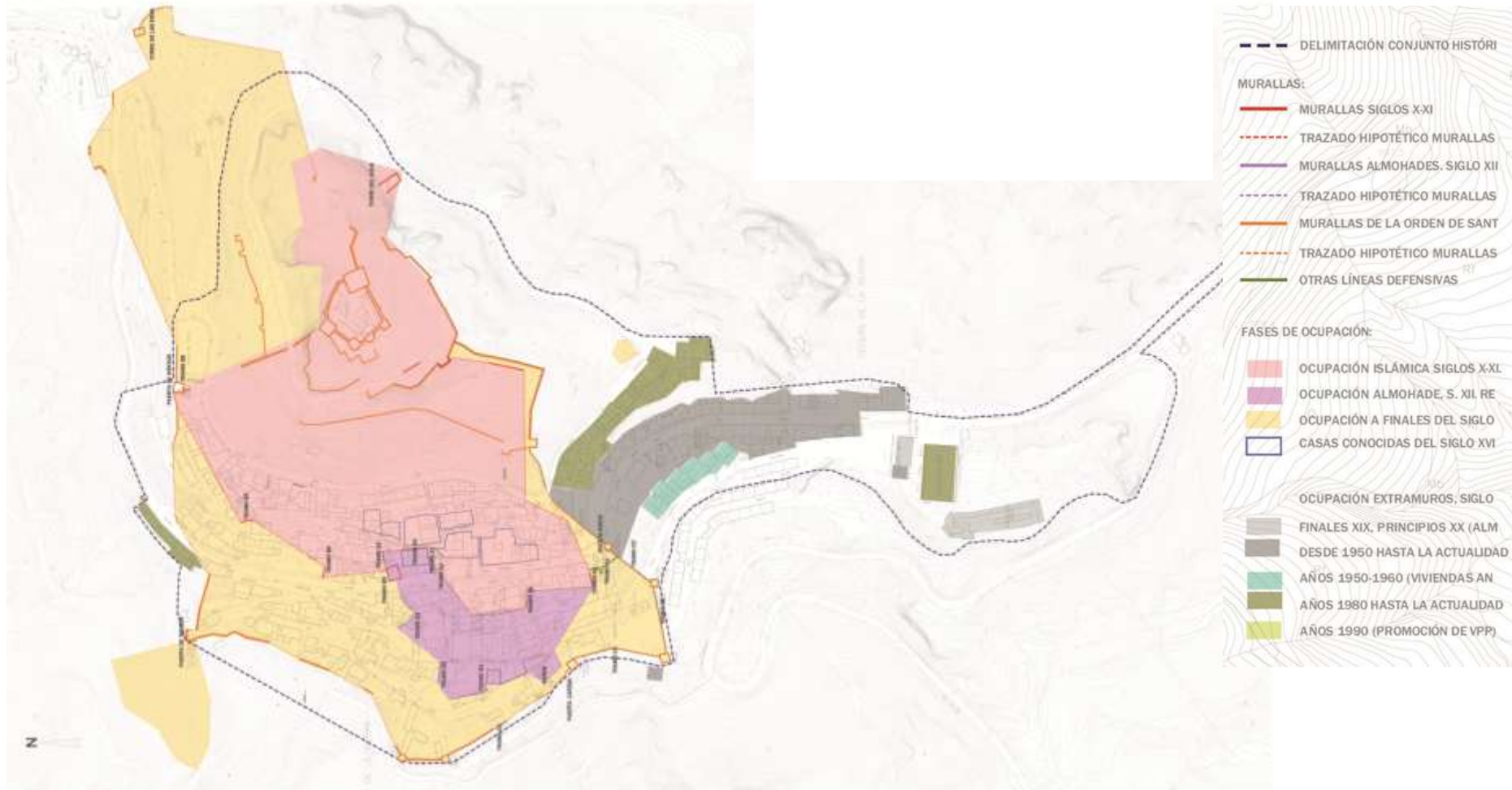
## 5 Desde 1950 a la actualidad



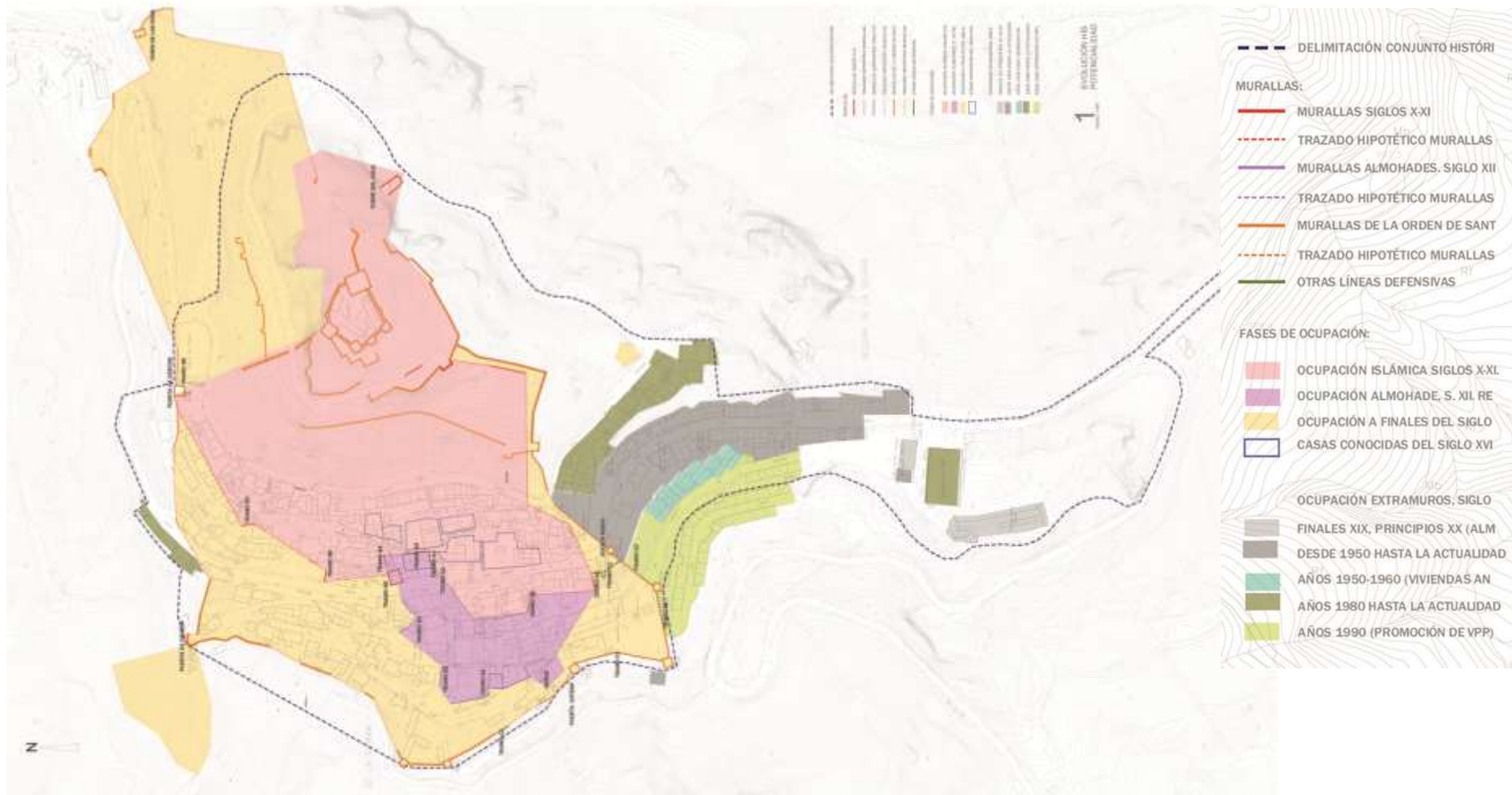
# 6 Años 1950-1960 (viviendas antiguos maestros)



# 7 Años 1980 a la actualidad



# 8 Años 1990



# Mijas

Los orígenes del pueblo se remontan a épocas remotas, como lo atestiguan diversos restos encontrados tanto en el cerro donde se levanta **la iglesia parroquial como en otros lugares de las cercanías**. Mijas perteneció a la Turdetania y aún quedan algunos vestigios de este pasado en la actual planicie de la Muralla. Fenicios y griegos explotaron sus ricas minas y enviaron a Oriente sus minerales. En el siglo II a. C. Ptolomeo cita con tal exactitud y detalle en Geografía que parece que hubiese estado allí.

Tarnisa, que así se llamaba Mijas en tiempos de los romanos, debió ser un núcleo relativamente próspero, sobre todo si se tiene en cuenta su cercanía a la Vía Augusta, calzada que unía Málaga con Cádiz. Mijas fue conquistada en fecha muy temprana (714) por Abdalaziz, hijo del caudillo Muza, mediante un pacto con los pobladores hispanogodos, pasando a denominarse Mixa. La ciudad fue amurallada y se edificó una mezquita y el resto del pueblo.

Mijas se unió a la rebelión del muladí Omar Ben Hafsun en Bobastro (finales del siglo IX y principios del X), Mijas perteneció sucesivamente al emirato y a los seguidores del rebelde.

Mijas resistió el empuje de las tropas de los Reyes Católicos incluso después de la toma de Málaga. Se llegó a enviar al más famoso escalador de fortalezas Ortega de Prados, que llegó a tomar tres torres y matar a su alcaide, pero no se hizo con la villa.

Debido al asedio Mijas que era retaguardia y granero de Fuengirola, decidió capitular en 1487 bajo la promesa de respetar sus vidas y haciendas.

Pero los cristianos no cumplieron su promesa y los mijeños fueron esclavizados repartiéndoselos los caballeros del rey.

*La repoblación se hizo con cristianos viejos en la época de Felipe II.* Sus campos eran ricas en pan, vino, aceite, miel, ganado y caza.

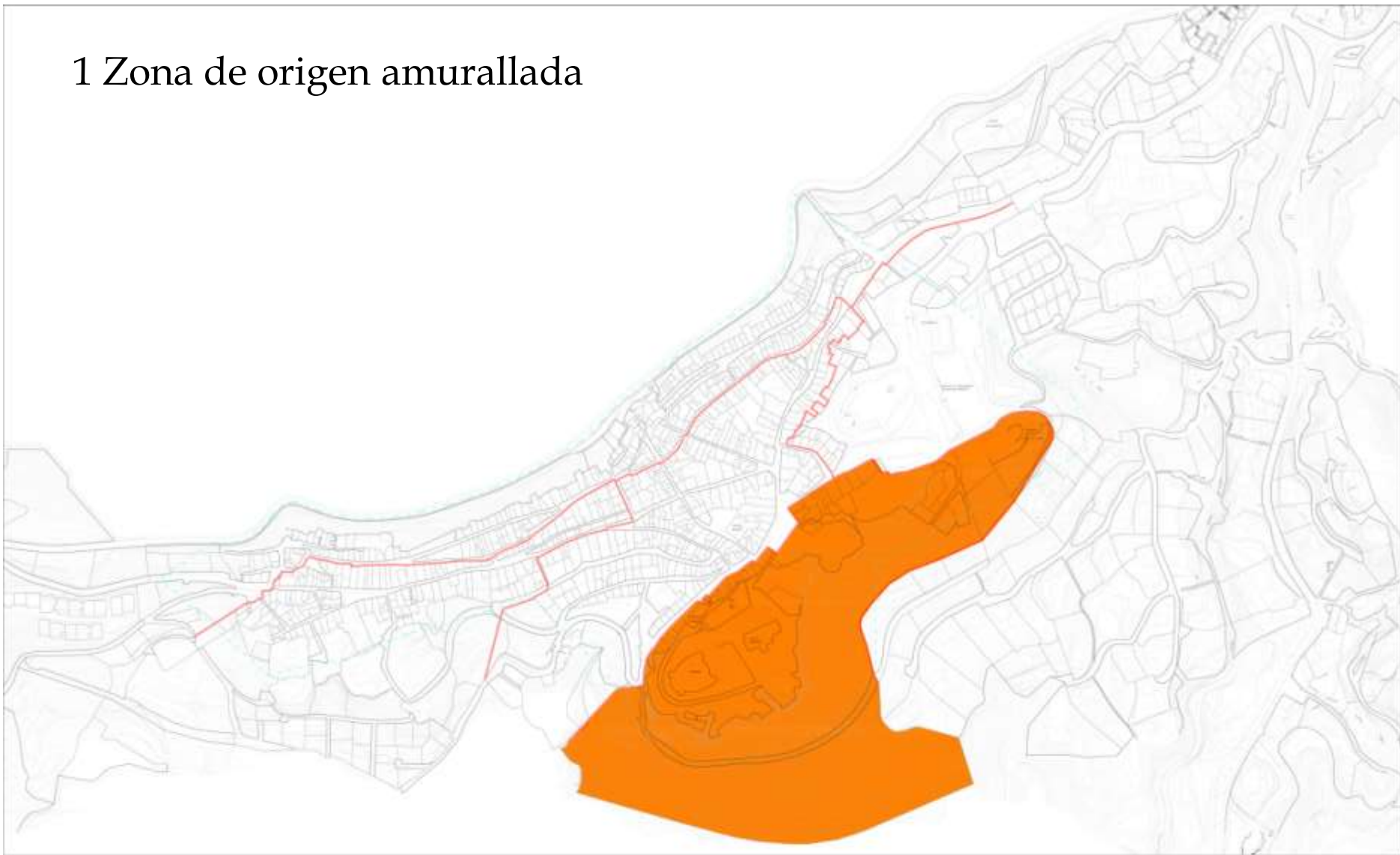
En los siglos XVII y XVIII sus canteras funcionaron con gran intensidad: Ágata jaspeada y mármoles que decoraron columnas de las catedrales de Málaga y Burgos y el palacio arzobispal de Sevilla. El medio de transporte utilizado era el río de Fuengirola.

# CONJUNTOS HISTÓRICOS DEL REINO DE GRANADA DIMENSIÓN TERRITORIAL

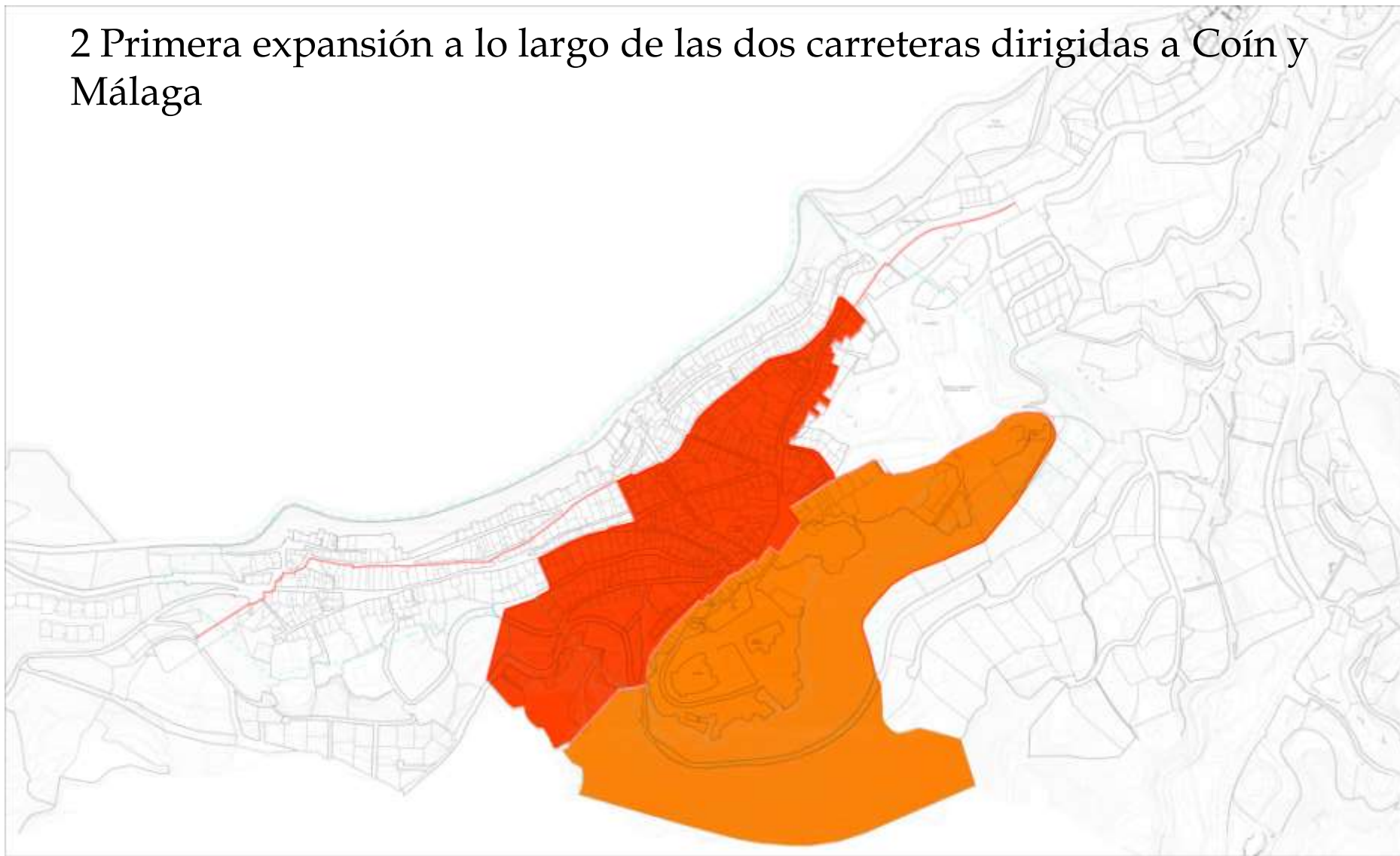
Mijas



# 1 Zona de origen amurallada

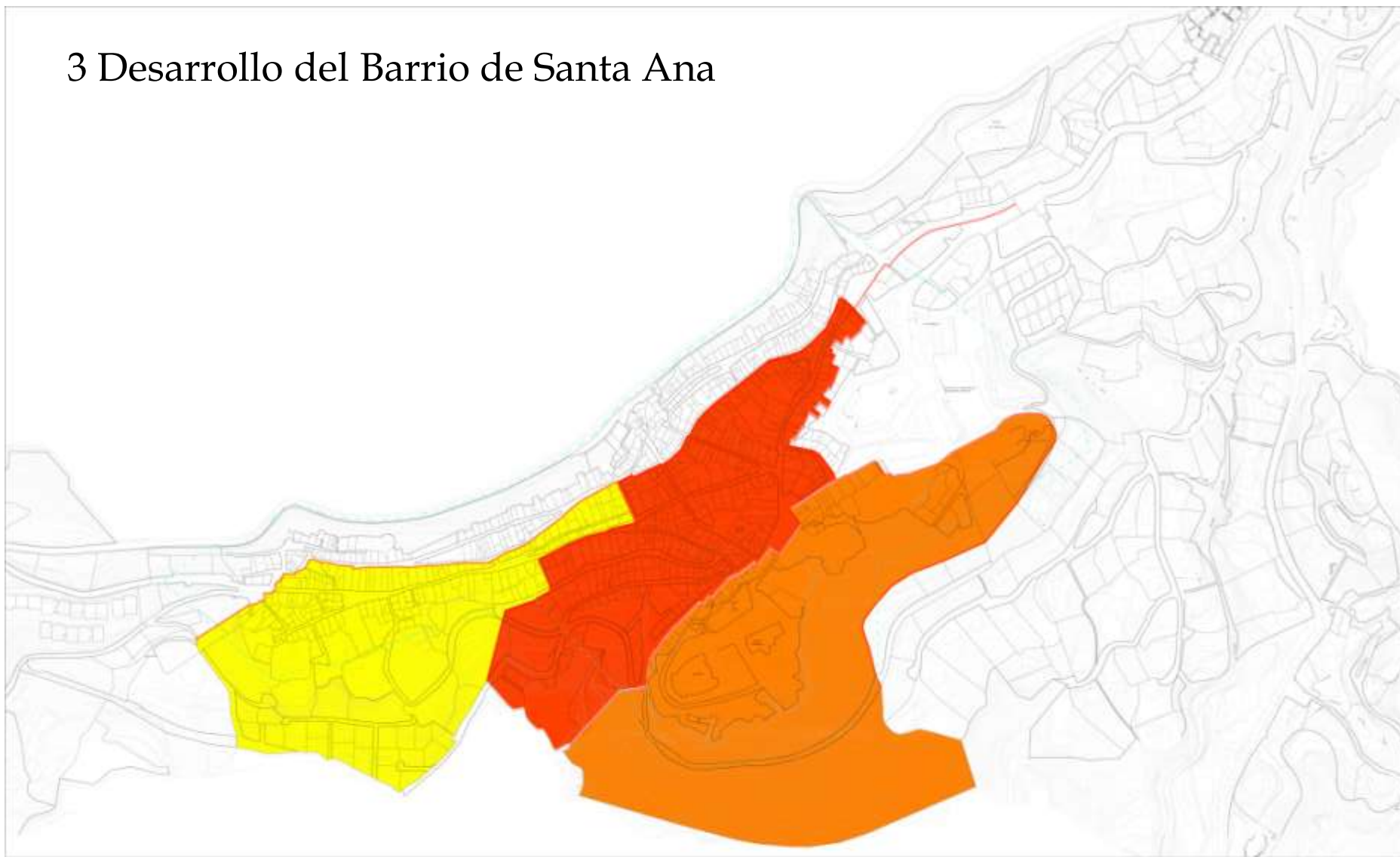


## 2 Primera expansión a lo largo de las dos carreteras dirigidas a Coín y Málaga

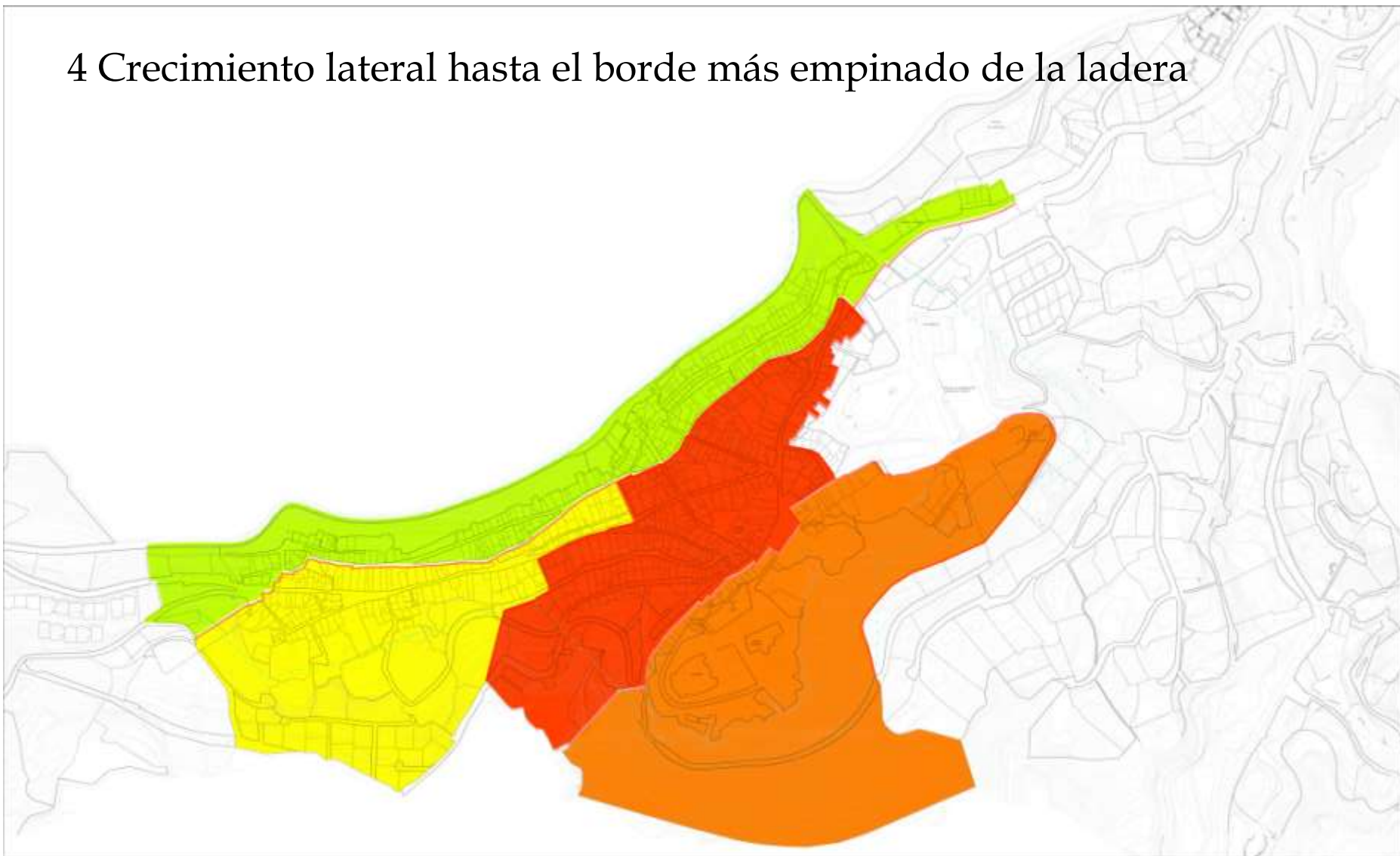




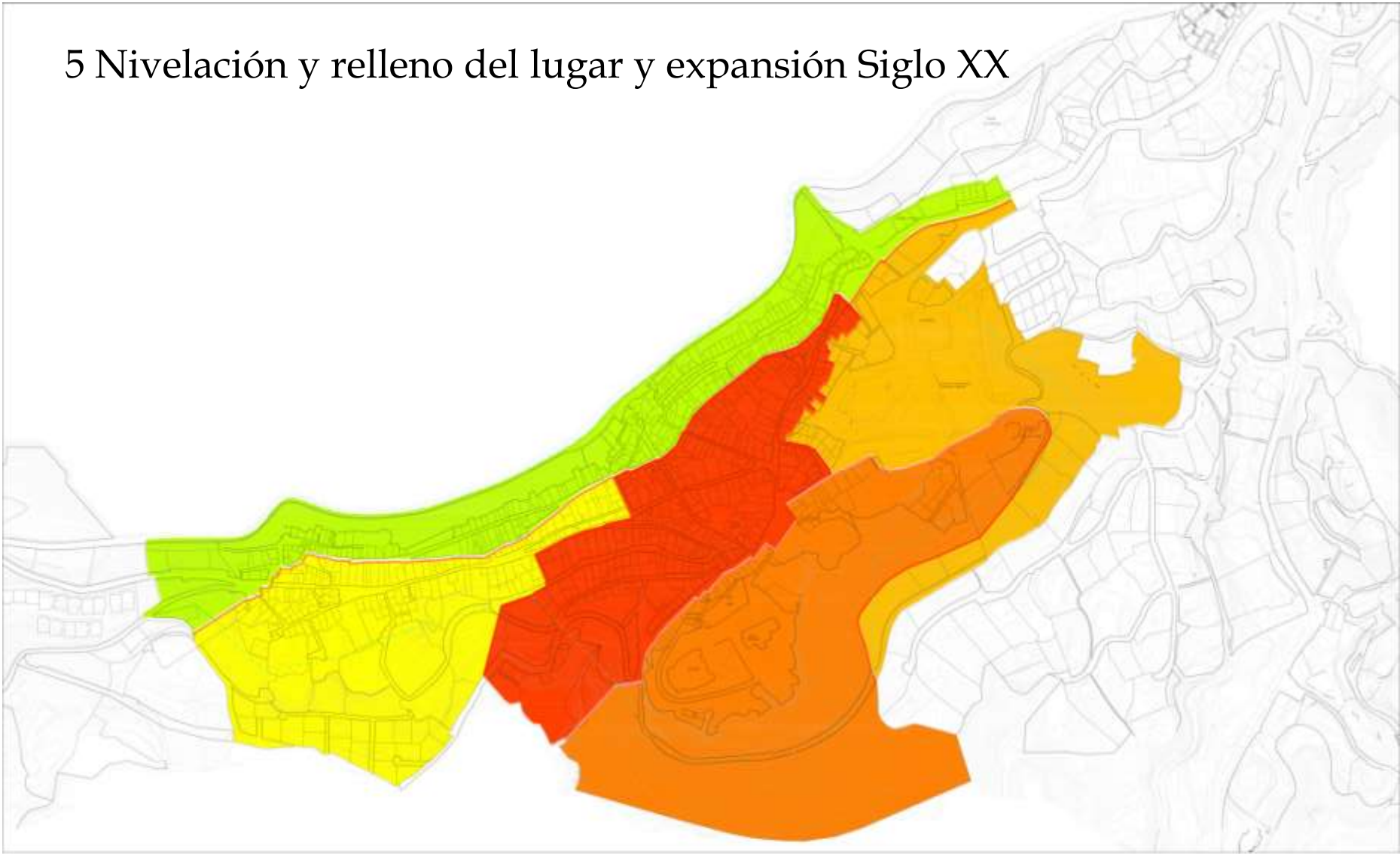
### 3 Desarrollo del Barrio de Santa Ana



#### 4 Crecimiento lateral hasta el borde más empinado de la ladera

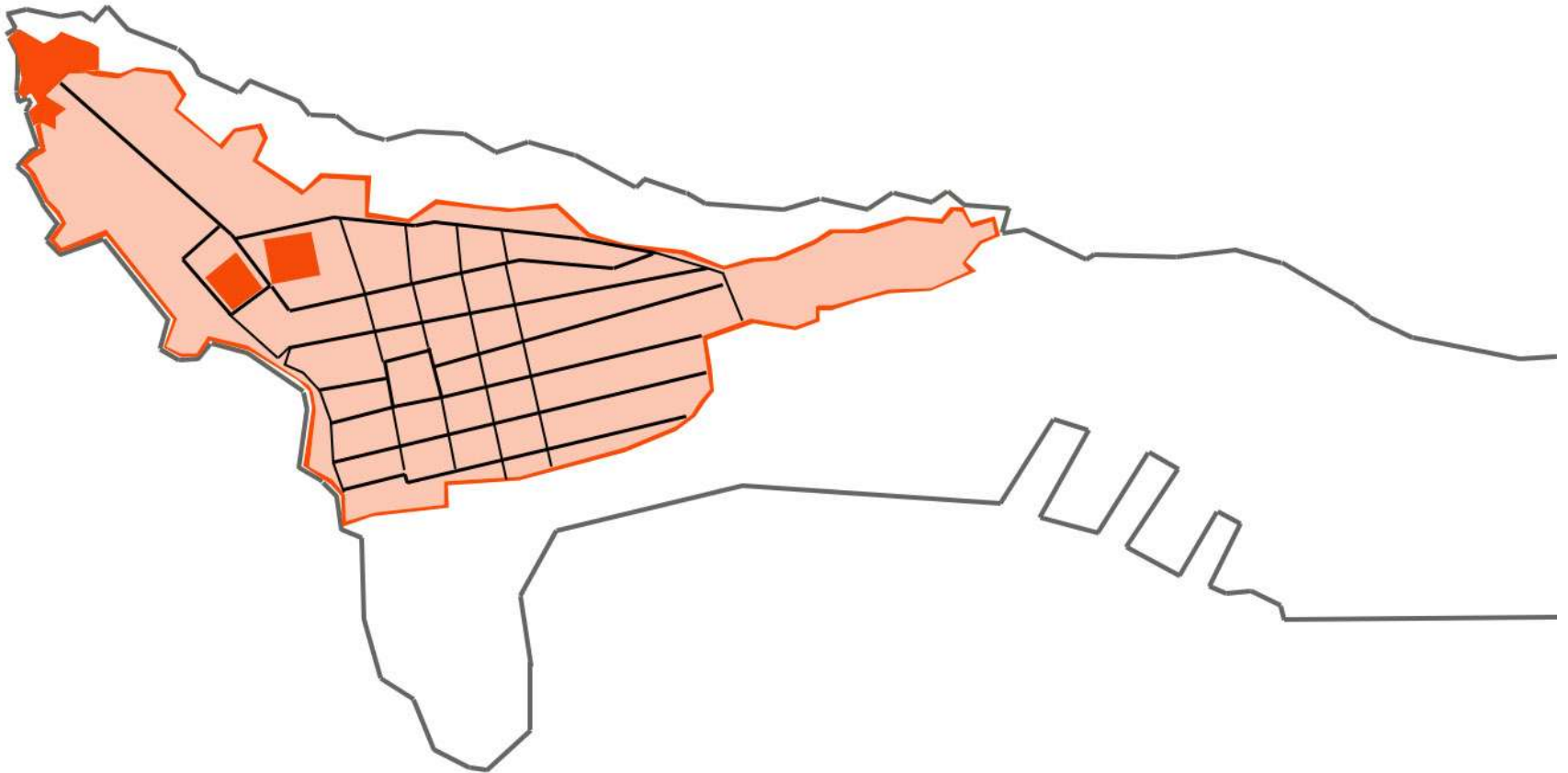


## 5 Nivelación y relleno del lugar y expansión Siglo XX

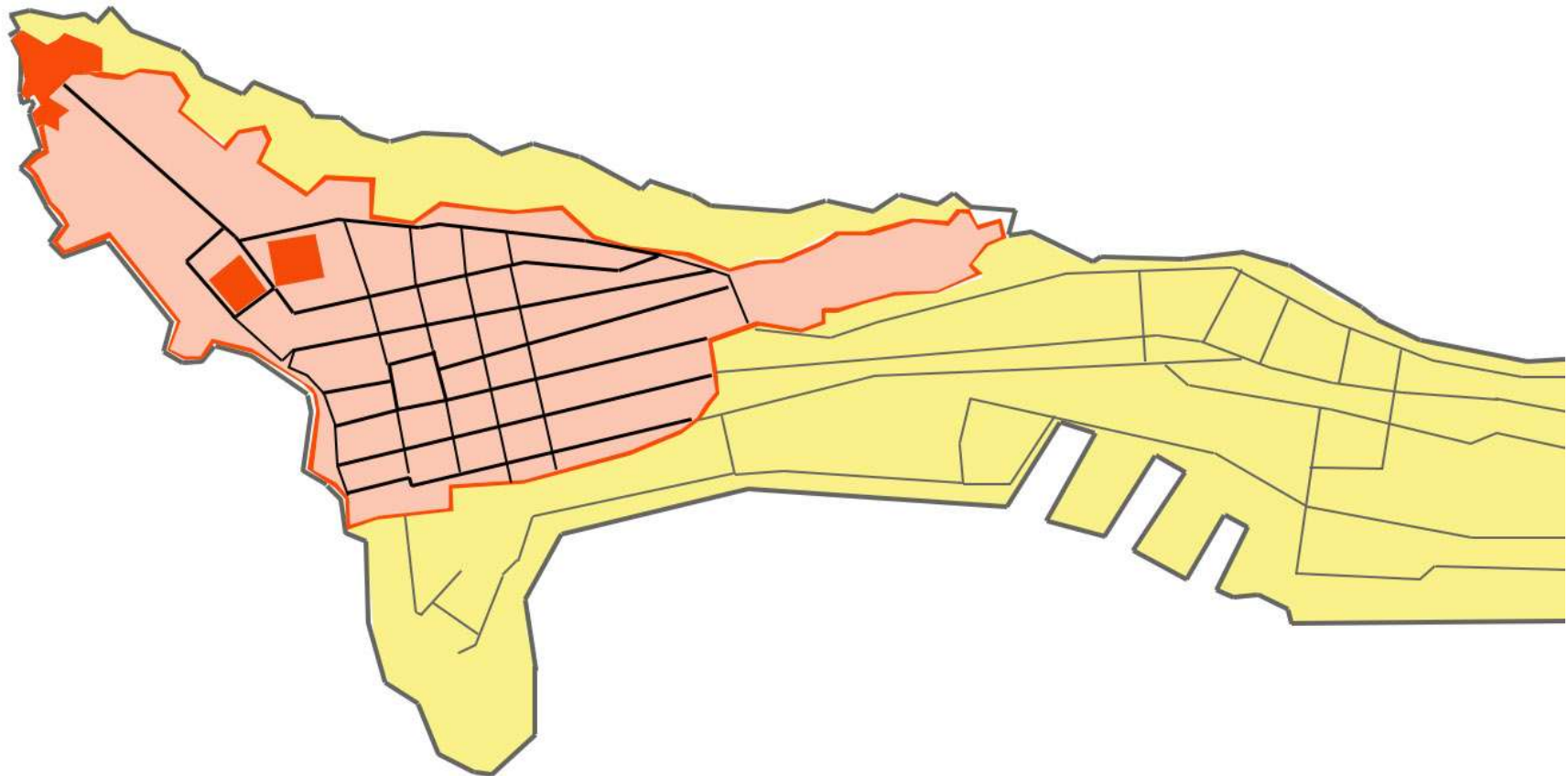


# Nuevas ciudades castellanas en América

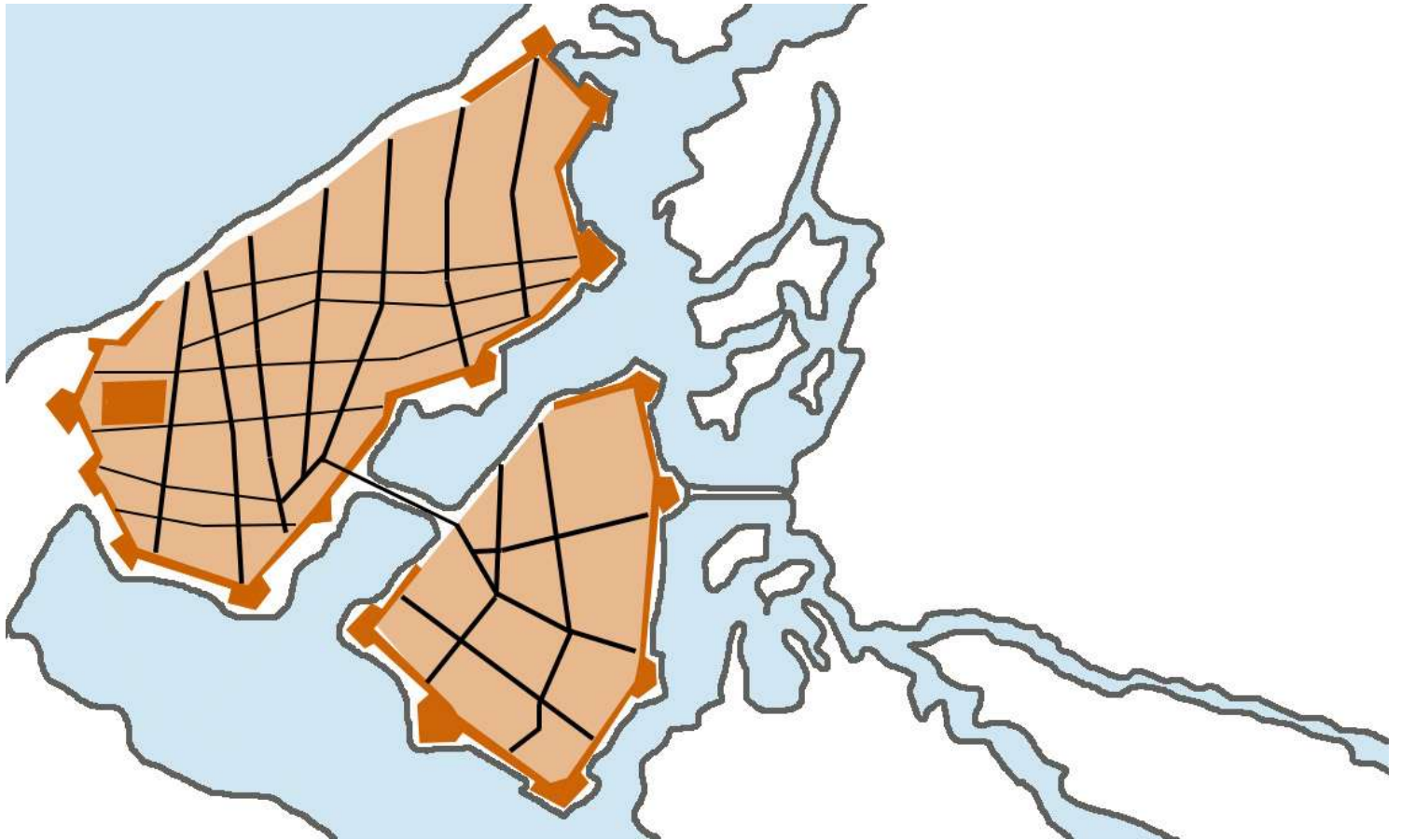
- *San Juan (Puerto Rico) 1508*



Se puede observar la trama reticular inicial, a pesar de la línea de costa orgánica. Podemos concluir que los castellanos al fundar nuevas ciudades lo hacían de forma ordenada y calculada al igual que los romanos. Utilizando en todos los casos calles rectas.



- Cartagena de Indias (Colombia)



- Cartagena de Indias (Colombia)



# Conclusión

- En un principio queríamos analizar las diferencias de morfología o intervenciones Renacentistas entre las ciudades transformadas y las nuevas que se crean en América, pero realmente las intervenciones renacentistas en nuestros pueblos de análisis son casi nulos e imperceptibles además de que la topografía de los mismos no ha permitido intervenciones nuevas. Sin embargo nos damos cuenta que en las ciudades americanas si se evidencia una morfología mas reticular o lineal al igual que muchas intervenciones renacentistas en España y en el Resto de Europa que pretendían trazar calles y avenidas que mejoraran el transito dentro de los centros históricos.